

Inhoudsopgave

Voorwoord	5	2.1 De naam	23
1. De identiteit	6	2.2 De geschiedenis van de school	23
1.1 De grondslag	6	2.3 Plattegronden	24
1.2 Doelstelling van ons onderwijs	7	2.3.1 Begane grond	24
1.3 Toelating en identiteitsverklaring	7	2.3.2 Verdieping	25
1.4 Smartphone en smartwatch	8	3. Bevoegd gezag en personeel	26
1.5 Kerkverandering	9	3.1 De Stichting	26
1.6 De kernwaarden van de school	9	3.2 Scheiding bestuur en toezicht	26
1.7 De band tussen gezin, kerk en school	10	3.2.1 Toezichthouders	26
1.8 Medezeggenschap	11	3.2.2 Dagelijks bestuur	26
1.9 Voor- en naschoolse opvang	12	3.3 Schoolleiding	27
1.10 Wettelijke aansprakelijkheidsverzekering	12	3.4 Portefeuilleverdeling	29
1.11 Sociale veiligheid en pedagogisch klimaat	13	3.5 Bij wie kunt u terecht voor uw vragen?	29
1.11.1 Meldcode huiselijk geweld en kindermishandeling	15	3.6 Vergaderingen	30
1.12 Actief burgerschap/sociale integratie	17	3.7 Personeel	30
1.12.1 Wortel - verhouding tot God	17	3.8 Inzet personeel	30
1.12.2 Stam - verhouding tot jezelf	18	3.9 Extra lesvrije dagen	33
1.12.3 Takken – inhoudelijke thema’s burgerschap	19	3.10 Stagiaires	33
1.12.4 Bladeren – kennis	20	3.11 Onderwijsassistenten	34
1.12.5 Vruchten - vaardigheden en attitudes	20	3.12 Sollicitatiecode	34
1.12.6 Sappen – waarden	21	3.13 Onderhoud en interieurverzorging	34
1.13 Seksuele opvoeding en diversiteit	21	4. Organisatie	35
1.14 AVG	21	4.1 Aanmelding leerlingen	35
2. De school	23	4.2 Lestijden	35
		4.3 Vakantierooster 2023/2024	35

4.4 Verdeling van de onderwijstijd	36	4.12 Pleinwacht	47
4.5 Groepsgrootte	36	4.13 Jaaropening en jaarsluiting	47
4.6 Leerplicht en verzuimregeling	36	4.14 Mbuma-zending, Woord en Daad en overige goede doelen	47
4.6.1 Ziekteverzuim	36	4.15 Financiën	48
4.6.2 Voorkoming van lesuitval	36	4.16 Acties voor de school	48
4.6.3 Vervangende onderwijsactiviteiten	36	4.16.1 Oud papier	48
4.6.4 Vakanties	36	4.16.2 Batterijen	48
4.6.5 Extra vrij	37	4.17 Typecursus	48
4.6.6 Controle	37	4.18 Excursies	48
4.6.7 Verzuimbeleid	37	4.18.1 Voor welke leerlingen?	49
4.6.8 Verwijdering	37	4.18.2 Frequentie	49
4.7 Vervoer	38	4.18.3 Kosten	49
4.7.1 Voorwaarde	38	4.18.4 Videogebruik	49
4.7.2 Ouderbijdrage voor het vervoer	39	4.18.5 Veiligheid	49
4.7.3 Subsidiereregelingen voor het vervoer	40	4.18.6 Wat neemt uw kind mee tijdens excursies?	49
4.8 Vervoersreglement	42	4.19 Schoolfotograaf	50
4.8.1 Opstapplaatsen	42	4.20 Hoofdlius	50
4.8.2 Regels in de bus	42	4.21 Verjaardagen	50
4.8.3 Ziekte	43	4.22 Arbozorg	50
4.8.4 Meerijden 's middags	43	4.23 Sponsors	51
4.8.5 Verjaardagen	43	4.24 Advertenties	51
4.8.6 Calamiteiten	43	4.25 Gevonden voorwerpen	51
4.8.7 Risicoaansprakelijkheid	44	4.26 Kerkbibliotheek	51
4.8.8 Vervoerscommissie	44	5. Het onderwijs	52
4.8.9 Buslijst	45	5.1 Voorschoolse educatie	52
4.9 Vrijwillige ouderbijdragen	46	5.2 Instroom nieuwe kleuters	52
4.10 Gymkleding	46	5.2.1 In de aanvangsgroep	52
4.11 Overblijven	46		

5.2.2 In groep 1	52	5.9 Schoolontwikkeling	62
5.3 De kleuterbouw	53	5.9.1 Zorg voor kwaliteit	62
5.3.1 Visie	53	5.10 Doelen schoolontwikkeling	65
5.3.2 Onderwijsaanbod, aansluitend bij de ontwikkeling van de kleuter	54	5.10.1 Evaluatie verbeterthema's 2022-2023	66
5.3.2.1. De spelontwikkeling	54	5.10.2 Ontwikkeldoelen 2023-2027	71
5.3.2.2. De taalontwikkeling	55	5.11 De opbrengsten van ons onderwijs	75
5.3.2.3. De rekenontwikkeling	55	5.12 Duiding van de resultaten	76
5.3.2.4. De motorische / zintuiglijke ontwikkeling	56	5.13 Uitstroom naar het VO	76
5.3.3 De onderwijsassistente in de kleutergroep	56	5.14 Verwijzingen naar het speciaal onderwijs	77
5.4 Onderwijs in groep 3 t/m 8	56	5.15 Mediaopvoeding	77
5.4.1 Bijbelse Geschiedenis	57	5.16 ICT	77
5.4.2 Rekenen	57	5.17 Nascholing	78
5.4.3 Lezen en taal	57	6. De leerlingenzorg	79
5.4.4 Schrijven	58	6.1 Passend onderwijs	79
5.4.5 Wereldoriëntatie	58	6.1.1 Zorgplicht	79
5.4.6 Geschiedenis	58	6.1.2 Ondersteuningsprofiel	79
5.4.7 Aardrijkskunde	58	6.1.3 Ondersteuningsteam	79
5.4.8 Natuur en techniek	59	6.1.4 Het Loket van regio Midden	80
5.4.9 Bewegingsonderwijs	59	6.1.5 Ouderbetrokkenheid	80
5.4.10 Beeldende vorming	59	6.1.6 Dyslexie; onderzoek en behandeling	81
5.4.11 Muziek	59	6.1.7 Blind of slechtziend/doof of slechthorend/taal-spraakproblemen	82
5.4.12 Sociale redzaamheid	59	6.1.8 Contactgegevens Het Loket, regio Midden	82
5.4.13 Engels	60	6.1.9 Contactgegevens algemeen, regio Midden	82
5.5 Eindtoets groep 8	60	6.2 Handelingsgericht werken	82
5.6 Contacten met het VO	60	6.3 Groepsaanpak	83
5.7 Huiswerkbeleid	61	6.4 Niveaus van zorg	84
5.8 Kerndoelen	62	6.4.1 Basisondersteuning	84

6.4.2 Extra ondersteuning	85	7.2 Oudercommunicatie	96
6.5 Schakelgroepen	85	7.2.1 Kennismaking voor het nieuwe schooljaar	96
6.6 Plusgroep	86	7.2.2 Ouderbezoeken en -contacten	96
6.7 Jaarplan Zorg	86	7.2.3 Contactavonden	97
6.8 Middelen voor extra ondersteuning	86	7.2.4 Klasseninformatie	97
6.9 Functies en organisaties binnen de zorg	88	7.2.5 Overige contacten	97
6.9.1 Remedial Teacher (RT-er):	88	7.3 Rapport en contactavond	98
6.9.2 Interne begeleider (IB-er)	88	7.4 Onderwijskundig rapport	98
6.9.3 Orthopedagoog	88	7.5 Informatievoorziening	98
6.9.4 Schoolbegeleider	88	7.6 Afscheidsavond groep 8	98
6.9.5 Ambulante Begeleider (AB-er):	88	7.7 Ouderavond	98
6.9.6 Logopediste	89	7.8 Themamaand en kijkavond	98
6.9.7 Jeugdgezondheidszorg	89	7.9 Schouder aan schouder	99
6.10 SoVa-training	91	7.10 Klachtenregeling	99
6.11 Centrum Jeugd en Gezin (CJG) en Gemeente	91	7.10.1 Wat is een klacht?	100
6.12 Opvoedingsondersteuning	93	7.10.2 Klachtencommissie	100
6.12.1 Ds. G.H. Kerstencentrum	93	7.10.3 Vertrouwenspersonen	100
6.13 Volgen van leerlingen	94	7.10.4 De klachtenprocedure	102
6.13.1 Toetsen	94	7.10.5 Klokkenluidersregeling	103
6.13.2 Observaties	94	Bijlage 1. Personeel	104
6.13.3 Besprekingen	94	Bijlage 2. Overige namen, adressen en	
6.14 Rapport	95	telefoonnummers	116
7. Contacten tussen school en gezin	96		
7.1 Streekschool	96		

Voorwoord

Geachte ouder(s)/verzorger(s),

Hierbij ontvangt u de schoolgids voor het schooljaar 2023-2024. Deze schoolgids biedt u veel informatie over onze school met betrekking tot de identiteit, het bestuur, de organisatie, het onderwijs en het personeel. We benadrukken dat jaarlijks informatie wordt aangepast. We vragen u goed kennis te nemen van de inhoud van deze gids.

We benadrukken daarnaast ook dat de school in het verlengde ligt van het gezin. Zo is het nodig dat er een nauwe band is tussen het gezin, de school en de kerk. Wij wensen ook het komende cursusjaar weer in eenheid samen te werken ten behoeve van het onderwijs en opvoeding van uw kind(eren). Voor die

goede relatie is onderlinge communicatie de basis. Daarvoor is 'tweerichtingsverkeer' onmisbaar. Wij nodigen u daarom uit uw vragen, opmerkingen en feedback met ons te delen. Dit kan gaan over de inhoud van deze gids maar met name ook over de dagelijkse gang van zaken op onze school.

Dat het onderwijs zowel thuis als op school tot een eeuwig zegen gesteld zou mogen worden.

Met vriendelijke groet,
namens bestuur en personeel,

W.J. Kole,
directeur-bestuurder



1. De identiteit

1.1 De grondslag

De school heeft als grondslag de onveranderlijke en onfeilbare waarheid, in Gods Woord geopenbaard, en verklaard in de 'Drie Formulieren van Enigheid', zoals vastgelegd in de Nationale Synode van Dordrecht van 1618 en 1619. Deze grondslag is als volgt nader omschreven in artikel 3 van de statuten van de Stichting:

Deze leer is gefundeerd op de volle erkenning van de staat der rechtheid, waarin de mens was geschapen, alsmede de algehele erkenning van de doodstaat van de mens en diens zedelijke onmacht ten goede.

Daarmee is onlosmakelijk verbonden het wezenlijk onderscheid tussen de uitwendige en inwendige roeping, waarvan de eerste ieder, die het Woord hoort, temeer alle onschuld beneemt, en de tweede door Gods soevereine eenzijdige bediening het ware leven der genade werkt bij de uitverkorenen, bij wie de uitwendige roeping bij de wedergeboorte het middel is tot zaligheid.

Dienvolgens staat op de voorgrond de soevereine, eenzijdige bediening der genade, welke soevereine bediening geheel en al voortvloeit uit

het eeuwige raadsbesluit Gods, waarin Hij van eeuwigheid besloten heeft, wie zal zalig worden en de middelen daartoe. Dit eeuwige raadsbesluit Gods heeft zozeer betrekking op de uitverkorenen, dat de gehele schepping nog slechts bestaat om hunnentwil en alle tijdelijke en geestelijke weldaden hun uit Christus als hun Hoofd en Heere toekomen, terwijl de tijdelijke zegeningen, die de verworpenen toevloeien, niet door Christus voor hen zijn verworven. Hoewel de Vader door Christus alle dingen regeert, de algemene genade geen vrucht is van Christus' zoenverdienste, doch als behorend tot de Voorzienigheid Gods, de betoning is van de goedertierenheid, verdraagzaamheid en lankmoedigheid des Vaders, die Hij de mensen bewijst, opdat de verworpenen, zowel als de uitverkorenen, worden voortgebracht, onderhouden en geregeerd tot verheerlijking van Gods rechtvaardigheid en barmhartigheid naar Zijn soeverein welbehagen.

Er wordt op school uitsluitend gebruik gemaakt van de vertaling van de Bijbel uit de oorspronkelijke talen in de Nederlandse taal volgens het besluit van voornoemde Synode. Van de psalmberijmingen wordt alleen gebruik gemaakt van de psalmberijming van

1773 en soms van die van Petrus Datheen.

1.2 Doelstelling van ons onderwijs

De school dient de kinderen, in overeenstemming met Gods Woord en de daarop gegronde belijdenisgeschriften, op te voeden, te onderwijzen, te leiden, te vormen, veiligheid te bieden en te stimuleren in hun brede ontwikkeling.

Het onderwijs dient zich te richten op:

- Het aanleren van kennis en vaardigheden, het overdragen van waarden en normen en het stimuleren van het maken van daarop gebaseerde keuzes, rekening houdend met de gaven die van God zijn gekregen en daarmee de grondslag te leggen voor het volgen van aansluitend voortgezet onderwijs.
- De praktijk van de christelijke levenswandel en daarbij de kinderen te wijzen op de noodzaak en mogelijkheid van wedergeboorte, bekering en geloof.

Het is het verlangen dat kinderen gevormd worden tot personen die als christen hun taak en roeping vervullen in de samenleving, op de plaats waar God hen stelt en in het besef dat Gods zegen over die vorming onmisbaar is.

1.3 Toelating en identiteitsverklaring

Toelating is mogelijk voor leerlingen uit gezinnen waarvan de ouders belijdende en kerkelijk meelevende leden zijn van de Gereformeerde Gemeenten in Nederland of de Oud Gereformeerde Gemeenten (in Nederland). Uitgangspunt is dat ouders (zover omstandigheden dit toelaten) 's zondags twee keer met hun kind(eren) naar de kerk gaan. Ouders/verzorgers worden voorafgaand aan de toelating gevraagd om hun instemming met de grondslag van de school te doen blijken door middel van ondertekening van een verklaring waarin kort en bondig wordt uitgewerkt wat de grondslag van de school inhoudt en hoe dit zichtbaar wordt in de levensstijl. In deze verklaring wordt onder meer ingegaan op het belang van passende kleding(stijl) en haardracht, alsook de manier waarop we zowel in het gezin als op school omgaan met media. Praktisch betekent dit het volgende:

- Het gedrag en de levensstijl van de leerlingen dienen zodanig te zijn, dat dit past bij de wijze waarop daar in de Bijbel en de belijdenisgeschriften over geschreven wordt.
- In opvoeding en onderwijs wordt zowel van de ouders, eventueel voogden of verzorgers, verwacht dat ze in het belang van het kind grote waarde hechten aan de eenheid van gezin, kerk

en school. De opvattingen van school en gezin dienen daarom overeen te komen in allereerst een duidelijke en hartelijke verbondenheid aan de Bijbel en de belijdenisgeschriften en het belang van het onderwijs dat daarop is gebaseerd. Anderzijds betekent dit ook een gezamenlijk afwijzen van zaken als 'normvervaging', gezagsondermijning, sportverdwazing, georganiseerde sportevenementen, modegrillen en verkeerde invloed van radio, televisie en open internet.

- Het bezit en gebruik van televisie wordt onvoorwaardelijk afgewezen. Televisiebezit sluit toelating uit.
- Het Bijbelse onderscheid tussen jongens en meisjes willen we terugzien in zowel kleding als in haardracht.
- De school is een plaats waar ieder netjes gekleed en verzorgd dient te verschijnen. Onderstaande regels zijn daarom van belang:
 - Rokken en/of jurken van meisjes hebben een lengte tot minimaal op de knie;
 - Meisjes dragen geen broek en geen zichtbare legging die onder de rok uitkomt;
 - Zowel jongens als meisjes dragen vanwege netheid, hygiëne en veiligheid geen teen-slippers;
 - Zowel jongens als meisjes dragen geen

hemdjes of mouwloze kleding;

- We weren aanstootgevende teksten op kleding van kinderen.
- Kettinkjes voor jongens en oorbellen voor meisjes worden niet toegestaan.
- In verband met de veiligheid in en rondom de school zijn bijvoorbeeld messen, maskers en speelgoedpistolen nadrukkelijk verboden.
- Van de leerlingen wordt verwacht dat zij overal, maar in het bijzonder op school, met zorgvuldigheid en respect jegens een ander en zijn of haar bezittingen omgaan.

1.4 Smartphone en smartwatch

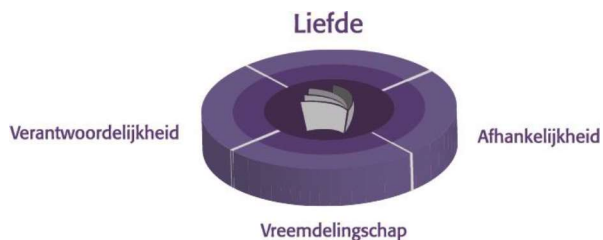
Het beleid ten aanzien van een smartphone voor leerlingen is, dat deze in de school uit en onzichtbaar is. De ontwikkelingen op digitaal gebied gaan snel. De smartwatch heeft veel mogelijkheden die de smartphone ook heeft. Bij het toestaan van de smartwatch binnen de school ligt de weg dus steeds meer open voor verkeerd gebruik op het verkeerde moment. Om deze reden staan we het dragen van een smartwatch binnen de school niet toe.

1.5 Kerkverandering

Wij vragen u bij verandering van kerkverband dit uiterlijk twee weken na verandering aan ons te melden. Het bestuur maakt vervolgens met u een afspraak voor een gesprek. Gezamenlijk onderzoeken we of de verandering samenhangt met de ondertekende identiteitsverklaring of niet.

1.6 De kernwaarden van de school

Onze personeelsleden proberen te handelen vanuit vier kernwaarden, te weten: ***liefde, afhankelijkheid, verantwoordelijkheid en vreemdelingschap***. Deze waarden zijn vastgelegd vanuit Bijbels perspectief en hebben hun toespitsing op school en gezin. De kernwaarden zijn begin 2014 vastgelegd in de brochure: 'Zijn getuigenis gegeven'.



Korte toelichting op deze kernwaarden:

Liefde:

Liefde is de basis voor al het opvoedkundig handelen. Zuivere liefde wordt in de wedergeboorte in het hart van Gods kinderen gelegd.

Afhankelijkheid:

In de eerste plaats zijn we afhankelijk van onze Schepper ongeacht de leeftijd die wij hebben. In de opvoeding is een kind afhankelijk van zijn opvoeders. Zij leiden het kind van afhankelijkheid naar zelfstandigheid.

Verantwoordelijkheid:

We zijn verantwoording schuldig aan onze Schepper maar vaak ook aan onze naaste. Daarnaast is er een verantwoordelijkheid voor het uitoefenen van onze taken in het dagelijks leven.

Vreemdelingschap:

We behoren wel in de wereld te leven maar niet van de wereld te zijn. Ons leven staat in eeuwigheidsperspectief. Dat geeft voor een Christen een andere gerichtheid dan voor mensen die menen autonoom te kunnen leven en voor wie zelfontplooiing de hoogste waarde is.

De kernwaarden behoren leidend te zijn voor alle activiteiten die we binnen onze school ontplooiën. Ouderbijeenkomsten zullen altijd op één of andere manier gelinkt worden aan de kernwaarden.

1.7 De band tussen gezin, kerk en school

Om de identiteit binnen de school goed gestalte te kunnen geven, achten we de verbintenis tussen gezin, kerk en school van groot belang.

De rol van het gezin

De ouders zijn verantwoordelijk voor de opvoeding van hun kinderen. De Gereformeerde Gemeente in Nederland te Barneveld heeft vanuit haar verantwoordelijkheid in het verleden initiatieven genomen tot het oprichten van de school, waaraan de ouders hun kinderen toevertrouwen. Ouders hebben bij de doop immers beloofd dat zij hun kinderen zullen opvoeden en (laten) onderwijzen op grond van Gods Woord.

De verantwoordelijkheid van de ouders is niet over te dragen aan de school. Dit houdt in dat ouders de school zullen willen volgen en zo hun betrokkenheid tonen. De school biedt onderwijs aan de kinderen overeenkomstig de grondslag en de maatschappelijke vereisten. Op grond van het bovenstaande is het

van belang dat ouders deel uitmaken van het bevoegd gezag van onze school. Daarom maken naast vier kerkenraadsleden ook vier ouders deel uit van het bestuur.

De rol van de kerk

Wat betreft de identiteit van het onderwijs heeft de bovengenoemde kerkelijke gemeente de plicht om toe te zien op de identiteit van het onderwijs. Mede om deze reden zijn er vier kerkenraadsleden afgevaardigd in het schoolbestuur. Om de identiteit van het onderwijs te bewaken zijn de grondslag en haar doorwerking voor de praktijk statutair vastgelegd. Dit vindt zijn verdere doorwerking in toelatings- en benoemingsbeleid.

De rol van de school

Ouders kunnen opvoeding en onderwijs niet alleen uitvoeren. De school is medeopvoeder. Het behoort tot de verantwoordelijkheid van de school kinderen onderwijs te geven binnen een omgeving waarin ze zich qua levenssfeer thuis kunnen voelen. Christelijk onderwijs beperkt zich niet tot de Bijbelles. De leerkracht, het leerstofaanbod en de onderwijsomgeving dienen allen bij te dragen aan verantwoord opvoeden en onderwijzen. Respect voor de naaste dient in gezin en school te worden bijgebracht.

Met de identiteit als uitgangspunt is het voor de school een hoofdtaak om zorg te dragen voor een brede maatschappelijke voorbereiding, waarbij overdracht van kennis toepassingsgericht en vaardigheidsgericht is. Het realiseren van een goede onderwijskwaliteit is hierbij leidend. Het motto van onze school is niet voor niets: *Toerusting vanuit identiteit en kwaliteit*.

1.8 Medezeggenschap

Op grond van de Wet Medezeggenschap Scholen (WMS) dient iedere school een medezeggenschapsraad (MR) operationeel te hebben. Een medezeggenschapsraad, in de zin van de wet, heeft het zogenaamde instemmingsrecht. Dat betekent dat het bestuur over verschillende zaken geen besluit kan nemen, indien er niet vooraf instemming van de MR wordt verkregen. De positieve kant hiervan is dat deze werkwijze kan zorgen voor een grote mate van betrokkenheid vanuit ouders en personeel bij de bestuurlijke besluitvorming en dat het bestuur in brede zin verschillende perspectieven kan betrekken bij het nemen van besluiten. Tegelijk maken we ons ook zorgen om de wijze waarop dit nu vaak vorm gegeven wordt. Wederzijdse betrokkenheid is goed, maar een strikte invulling van het instemmingsrecht met dwingend karakter strijdt met de Bijbelse gedachte

van een bestuurlijk gezag.

De WMS biedt geen mogelijkheid voor ontheffing tot het hebben van een medezeggenschapsraad. Wel is er een artikel in deze wet opgenomen dat instemmingsrechten kunnen worden omgezet in adviesrechten (art. 29). Het bestuur heeft daar gebruik van gemaakt, zodat adviezen wel serieus genomen worden, maar geen dwingend karakter hebben. Deze wettelijke mogelijkheid wordt geboden als tweederde van de ouders hiermee instemt. Op onze school wordt dit ruim gehaald.

Aan onze school is daarom een adviesraad verbonden die advies uitbrengt op beleidsdocumenten en actuele zaken m.b.t. de organisatie van onze school. We hechten aan een goede samenwerking met de adviesraad. Heeft u een advies of een mening waar de adviesraad zijn voordeel mee kan doen, dan kunt u dat doorgeven aan de secretaris (adviesraad@ehb.nu). De adviesraad heeft niet als taak om te bemiddelen bij individuele meningsverschillen, de directie blijft hiervoor het aanspreekpunt bij vragen of klachten. De leden van de adviesraad worden door de ouders en het personeel gekozen. De adviesraad bestaat uit zes personen, drie personeelsleden en drie ouders.

De leden van de adviesraad zijn voor de komende periode:

Personeelsgeleding

Mw. J. Evink-van de Woestijne

Mw. A. Hazeleger-Davelaar

Mw. G. Mulder-van Ginkel

Oudergeleding

Dhr. B.J.W. Noorlander

Mw. W. de Kruijff-van Geresteijn

Dhr. E.D. van Hierden



Naast het boven gestelde, en mede gezien de grondslag, achten zowel bestuur als personeel de betrokkenheid van de ouders als een hoeksteen van de school. Er wordt gestreefd naar een open relatie met de ouders. De contacten tussen school en gezin staan beschreven in hoofdstuk 7.

1.9 Voor- en naschoolse opvang

Kinderen van 4 tot 12 jaar moeten van de overheid voor en na schooltijd, van 's morgens halfacht tot 's avonds halfzeven, opgevangen kunnen worden door de school of een instelling voor kinderopvang. De school moet óf die opvang zelf organiseren óf ervoor zorgen dat het door een instelling voor kinderopvang of gastouderopvang gedaan wordt. De kosten ervan zijn voor rekening van de ouders.

Wij zijn van mening dat het voor de ontwikkeling van onze kinderen de meest ideale situatie is als ze in de thuissituatie kunnen zijn. Opvoedkundig en Bijbels gezien is dit de beste opvang. Het gezin is de hoeksteen van de samenleving.

Wel beseffen we dat er zich in steeds toenemende mate zorgen en problemen kunnen zijn dat opvang noodzakelijk is. Als u een beroep op de school doet voor buitenschoolse opvang, dan is het uitgangspunt dat wij als school dat niet zelf gaan organiseren. Daar zijn de regelgeving en de wettelijke eisen te ingrijpend voor. We zullen als school (voor zover mogelijk) doorverwijzen naar instanties die qua identiteit het meest passend voor het gezin zijn.

1.10 Wettelijke aansprakelijkheidsverzekering

Het bestuur heeft eveneens op principiële gronden

geen verzekering afgesloten voor wettelijke aansprakelijkheid. Ook voor onze eigen schoolbussen is geen verzekering afgesloten. Het schoolbestuur is dus in geval van schade door schuld aansprakelijk. Voor ouders geldt dat zij voor hun kinderen tot 14 jaar risicoaansprakelijk zijn. Deze risicoaansprakelijkheid geldt voor de tijd dat de kinderen op school zijn: bijv. bij het buitenspel en overblijven. Alleen als ouders kunnen aantonen dat er verwijtbaar gedrag te constateren valt, kunnen zij het personeel of bestuur aansprakelijk stellen voor de schade (bijv. bij voorvallen ten gevolge van onvoldoende toezicht of achterstallig onderhoud). Indien een leerling tijdens schooltijd of in de schoolbus of taxi gedrag vertoont wat schade tot gevolg heeft, kunnen de ouders hiervoor aansprakelijk worden gesteld.

1.11 Sociale veiligheid en pedagogisch klimaat

Zoals u weet is een goede relatie tussen de leerkracht en leerling en de kinderen onderling van groot belang. Een richtlijn voor ons handelen vinden wij in Gods Woord: *'Alle dingen dan, die gij wilt dat u de mensen zouden doen, doet gij hun ook alzo.'* (Matth. 7:12a). Als opvoeders hebben we naar de eis van Gods Woord met liefde en trouw het welzijn van onze kinderen te zoeken. De kinderen horen daarentegen degenen die over hen gesteld zijn alle liefde en

trouw te bewijzen (zie H.C. antw. 104). Een wezenlijke taak in de opvoeding is de vorming van het geweten, d.m.v. gesprekken, regels, beloning en straf. Soms blijkt uit het dagelijks leven hoe moeilijk een vriendelijke houding ten opzichte van de ander is! Dit kan uiteindelijk uitmonden in pesten. Daarom horen er binnen een goed pedagogisch klimaat van veiligheid en geborgenheid duidelijke afspraken tegen pestgedrag van kinderen te zijn. We hanteren afspraken die vastgelegd zijn in ons Sociaal Veiligheidsplan, waaronder het anti-pestprotocol. Dit Sociaal Veiligheidsplan is altijd op te vragen binnen de school.

Juf Mulder is belast met de taak van Sociaal veiligheidscoördinator. Samen met het SV-team, dat onder leiding staat van Juf Krijgsman, wordt er preventief gewerkt om pesten te voorkomen. Daarnaast hebben vanuit de verschillende bouwen een aantal leerkrachten zitting in dit team.

Onze SOVA-werkwijze:

- Het geven van lessen sociaal-emotionele ontwikkeling;
- De start van het schooljaar is ontzettend belangrijk voor de vorming van de groep! Daarom doen we schoolbreed, in de klas, een aantal groepsvormende activiteiten om zo het proces van vorming een positieve impuls te geven. Ook tijdens

de eerste gymlessen wordt hier aandacht aan gegeven. We hopen hier het hele jaar profijt van te hebben;

- Elke maand wordt er schoolbreed een regel aan de orde gesteld, waarin respect voor de ander en alles om ons heen centraal staat. In de nieuwsbrieven wordt de regel van de maand genoemd;



- Elke maand werken we schoolbreed aan een schoolspeerpunt, bijv.: iedereen mag meedoen met het spel;
- Kinderen die op het plein spelen moeten zich prettig en veilig voelen (groen). Wanneer dit niet het geval is, is het belangrijk dat het kind zijn/haar grenzen aangeeft (oranje). Hier dient te allen tijde naar geluisterd te worden. Wordt hier geen gehoor aangegeven (rood), dan heeft dit gevolgen. Zie poster;
- Eén keer per jaar komen alle leerlingen bij elkaar voor een gezamenlijke SV-bijeenkomst;

- Jaarlijks krijgen de leerlingen een persoonlijke folder;

- Aan het begin van het schooljaar krijgen alle ouders een brief waarin het beleid tegen pesten toegelicht wordt;



- De leerlingen vullen een persoonlijke enquête in;

- In oktober en maart nemen we een sociogram af. Een sociogram maakt duidelijk wat de plaats van een leerling in de groep is. Hierop wordt, indien nodig, actie ondernomen;

- Twee keer per jaar wordt het digitale dossier 'ZIEN' door de leerkrachten ingevuld. Daarnaast vullen de leerlingen van groep 5 t/m 8 1 of 2 keer de leerlingenvragenlijst van ZIEN in;

- Juf Krijgsman en meester van Wijde fungeren als vertrouwenspersoon voor leerlingen en team;

- Er hangen twee brievenbussen in de school waarin leerlingen en ouders hun vragen/opmerkingen kwijt kunnen rondom sociale veiligheid. Deze hangen bij de centrale ingangen. Juf Mulder beheert deze brievenbussen;

- In de groepen 7 & 8 hangen ook briefjes waarin

leerlingen hun vragen kwijt kunnen. Dit is voor hun eigen leerkracht.

1.11.1 Meldcode huiselijk geweld en kindermishandeling

Inleiding

De wet Meldcode Huiselijk Geweld en Kindermishandeling is sinds 2019 gewijzigd. Daarom hebben wij onze meldcode ook aangepast aan de huidige wetgeving.

Waarom een meldcode op school?

De meldcode is bedoeld ter ondersteuning van beroepskrachten in de omgang met signalen van huiselijk geweld en kindermishandeling. Daardoor kan op een verantwoorde wijze gekomen worden tot het besluit van het wel of niet doen van een melding.

De inspectie ziet toe op het beschikken over een meldcode én op het scheppen van de randvoorwaarden voor het toepassen van de meldcode in een veilig werkklimaat. Individuele beroepskrachten kunnen hierop aangesproken worden.

Wat is huiselijk geweld?

Huiselijk geweld is geweld dat door iemand uit de huiselijke of familiekring van het slachtoffer wordt gepleegd. De term huiselijk geweld verwijst naar de relatie tussen de pleger en het slachtoffer, bijvoorbeeld een (ex-)partner, gezins- of familieleden. Het geweld kan onder andere lichamelijk, seksueel en

psychisch van aard zijn. Vormen van huiselijk geweld zijn: (ex-)partnergeweld, kindermishandeling, oudermishandeling.

Signalen

Nederland telt ieder jaar zo'n 200.000 slachtoffers van ernstig huiselijk geweld. Daarmee is het de meest omvangrijke vorm van geweld in onze samenleving. Het lastige van huiselijk geweld is dat signalen meestal niet in één oogopslag te herkennen zijn. Vaak zijn het indirecte signalen die aangeven dat het niet goed gaat met iemand, bijvoorbeeld verwondingen, oververmoeid zijn, slechte verzorging, lusteloos, emotioneel of angstig zijn. Ook andere signalen kunnen wijzen op vormen van huiselijk geweld.

Gevolgen

Huiselijk geweld kan leiden tot lichamelijke gevolgen (blijvende handicaps of verwondingen) en zelfs tot overlijden. Het leidt vooral tot emotionele problemen, met name bij slachtoffers van seksueel geweld en bij vrouwen. Ook de gevolgen voor andere relaties of relaties op latere leeftijd moeten niet onderschat worden. Een kind dat slachtoffer van huiselijk geweld is geweest, verliest het vertrouwen in zichzelf en anderen, ervaart vaker problemen met intimiteit en seksualiteit en vindt het moeilijker om relaties aan te gaan. Kinderen die getuige zijn geweest

van huiselijk geweld kunnen last krijgen van depressie, plotselinge gedragsverandering, concentratieverlies, baldadigheid, angst en boosheid.

Daders

Maar er moet ook aandacht zijn voor de daders. Zij zijn verantwoordelijk voor hun gedrag en daarop aanspreekbaar! Vaak handelen zij echter vanuit machteloosheid of zijn andere problemen de oorzaak van hun gedrag. Daarvoor hebben zij ook hulp nodig.

Een vermoeden?

Als er signalen zijn van misbruik, mishandeling of verwaarlozing, geeft dat een grote schok en veel verdriet. Ook kan het bij u boosheid oproepen. Ondanks al deze emoties, die heel begrijpelijk zijn, is het belangrijk om naar het kind toe rustig te blijven. Laat merken dat u zijn of haar verhaal gelooft. Luisteren is hierbij erg belangrijk, ga alstublieft niet ondervragen. Wees er voornamelijk ook alert op dat kinderen zichzelf niet schuldig voelen. Het ligt namelijk niet voor de hand dat zij er zelf schuldig aan zijn. Probeer deze gevoelens in ieder geval weg te nemen. Het kan gaan om uw eigen kind of een ander kind in uw omgeving. Blijf het betrokken kind goed in de gaten houden. Vraag eventueel advies aan Veilig Thuis. Deze instantie heeft een meldpunt voor kindermishandeling. Dat kan ook anoniem gebeuren. En bespreek uw

vermoeden eventueel met de aandachtsfunctionaris van school (juf Hakvoort en juf Sinke).

Wat kunnen ouders doen?

- U kunt de zorgen met de aandachtsfunctionaris van de school delen. Die zal in overleg met u de juiste hulp inschakelen.
- U kunt ook de huisarts inschakelen en de situatie bespreken. Hij zal de weg wijzen naar verdere hulpverlening.
- U kunt een melding doen bij Veilig Thuis.
- U kunt daarnaast iemand van uw kerkelijke gemeente inschakelen zodat er pastorale hulp kan worden geboden.

Wat voor mogelijkheden heeft de school?

Personeelsleden worden tweejaarlijks getraind in het signaleren van huiselijk geweld en het omgaan met de meldcode.

Aandachtsfunctionaris

Binnen onze school zijn twee aandachtsfunctionarissen aangewezen: Mw. H. Sinke (sinke@ehb.nu) en mw. A. Hakvoort (hakvoort@ehb.nu). De aandachtsfunctionarissen zijn verantwoordelijk voor zaken in het kader van de meldcode. Relevante zorgen worden door de leerkracht, IB'er, maar ook door andere ouders of omstanders met hen besproken. Zij hantieren de meldcode bij vermoeden van huiselijk geweld, kindermishandeling en verwaarlozing. De eerste stap

in de meldcode is om de zorg te delen. In veel gevallen is een gezamenlijk gesprek, eventueel gevolgd door passende hulp of begeleiding in de thuissituatie al helpend. Twijfelt u, heeft u vragen of een 'niet-pluis' gevoel? Schroom niet om contact op te nemen. Dat kan ook anoniem.

1.12 Actief burgerschap/sociale integratie

Onze visie op burgerschap maken we visueel in de metafoor van een boom: een boom met wortels, een stam, takken, bladeren en vruchten, en met sappen die door de hele boom stromen. In de metafoor krijgen de vier verhoudingen waarin mensen geplaatst zijn een plek: de verhouding tot God, jezelf, de ander (onze naasten) en het andere (de schepping en de instituties). Ook de gerichtheid op kennis, vaardigheden en attitudes en het belang van waarden zien we in de metafoor terug.

1.12.1 Wortel - verhouding tot God

We zien de Bijbel als de bron of wortel van goed burgerschap. Gehoorzaamheid aan God en aan Zijn geboden staat centraal bij de invulling van het burgerschapsonderwijs. Een concreet uitgangspunt en belangrijke kernwaarde van school is het dubbele liefdesgebod: God liefhebben boven alles en je naasten

als jezelf. Dit wordt zichtbaar in de vrucht van de Geest (Galaten 5).

We leren de leerlingen dat ze burger zijn van deze wereld, die goed geschapen is door God. Daarom heeft Hij zeggenschap over deze aarde en recht op ons leven. Ook leren we de leerlingen dat wij mensen zijn die gezondigd hebben tegen God. Daardoor is het samenleven op deze wereld gebroken, met allerlei kwalijke gevolgen voor de verhoudingen waarin we als mens geplaatst zijn. Leerlingen leren daarom bij het burgerschapsonderwijs dat het op aarde niet volmaakt zal zijn. Tegelijkertijd leren ze om hun verantwoordelijkheid in deze wereld te nemen en zich te richten op het goede dat God ondanks de zonde wil geven voor deze wereld. Het nemen van verantwoordelijkheid kan alleen in afhankelijkheid aan God.

We bezien burgerschap in het licht van de eeuwigheid. Dit leven is tijdelijk; we zijn op doorreis naar de eeuwigheid. Daarom leren we leerlingen niet alleen dat ze burgers van deze wereld zijn, maar ook dat ze door genade burgers van het Koninkrijk der hemelen mogen worden. Het perspectief van het Koninkrijk der hemelen maakt ons vreemdeling in deze wereld en voedt de verantwoordelijkheid als burger van

deze wereld: de Bijbel koppelt aan de opdracht om God lief te hebben boven alles immers direct de opdracht om onze naaste lief te hebben.

1.12.2 Stam - verhouding tot jezelf

Om goed burger te kunnen zijn, is het belangrijk dat leerlingen zichzelf kennen. Hierbij gaat het zowel om het zelfbeeld op relationeel niveau, als met betrekking tot de seksuele ontwikkeling. Leerlingen daarover leren nadenken is een onderdeel van de vormingsopdracht van de school. Leerlingen ontwikkelen een eigen identiteit, in de zin van 'ik weet wie ik ben'. In de seksuele vorming krijgen veel van deze onderdelen een plaats. Leerlingen leren vanuit de Bijbel te reflecteren op hun eigen handelen, ontwikkelen langs Bijbelse lijnen hun eigen waarden, een eigen levensovertuiging en eigen idealen. Leerlingen leren ook om hun eigen mening te verwoorden.

Het leerproces wie een kind zélf is, het reflecteren op eigen handelen en de seksuele vorming zijn onderdelen van persoonsvorming. Persoonsvorming duiden we als "de vorming van mensen tot verantwoordelijke personen, die verlangen om voor God, de ander en in deze wereld hun taak en roeping uit te oefenen", met:

- Onderscheidingsvermogen: leren zien waar het op aankomt, op een christelijke manier naar de wereld en jezelf leren kijken;
- Verantwoordelijkheid: nemen en dragen;
- Oriëntatie op het liefdesgebod: voor God en de ander leven;
- Een gemeenschap: voor en met de ander.

Persoonsvorming hangt nauw samen met burgerschapsvorming. Binnen deze leer- en ontwikkelijn willen we echter de hoofdfocus richten op burgerschapsvorming. Daarom staan we slechts beknopt stil bij persoonsvorming. We pretenderen met deze korte duiding niet het begrip persoonsvorming volledig te ontrafelen of toe te lichten. Wel is het van belang om onderstaande vaardigheden een plek te geven tijdens de leeractiviteiten van burgerschapsvorming.

Bij burgerschap wordt gevoelsmatig vooral gedacht aan vaardigheden waarbij aan anderen ruimte gegeven wordt. Denk bijvoorbeeld aan:

- Beheersen van impulsen (niet alles zomaar zeggen wat je denkt of vindt);
- Zich kunnen inleven in de ander (beseffen dat bepaalde ervaringen of gedragingen consequenties en gevoelens bij anderen losmaken);

Wortel	Stam
Afhankelijkheid	Verantwoordelijkheid
Nederigheid	Integriteit
Gehoorzaamheid	Trouw
Brongerichtheid	Verdieping
Blijdschap	Zelfbewustheid

- Flexibel kunnen omgaan met reacties van een ander (bereid zijn om andere standpunten te horen en waar nodig eigen mening, houding, of actie aan te passen).

Toch zijn bij burgerschap en persoonsvorming juist ook vaardigheden rond het nemen van ruimte belangrijk. Het gaat dan bijvoorbeeld om:

- Autonomie en verantwoordelijkheidsgevoel (begrijpen en kunnen verwoorden van eigen standpunten en daaraan vasthouden);
- Initiatief (zelf actie ondernemen uit eigen beweging);
- Stimuleren van een positief zelfbeeld. Met het opdoen van ervaringen in het handelen op sociaal-emotioneel vlak, leert een kind ook meer over de ander, over wie het zelf is, waar het goed in is en waar nog ontwikkelpunten liggen. Het zelfbeeld hangt dan ook nauw samen met zelfvertrouwen, waarbij het vooral gaat om de overtuiging van het eigen kunnen (Hoeben, 1993). Zelfvertrouwen vormt samen met het

vertrouwen in de ander een belangrijke basis voor het welbevinden van een kind.

Deze elementen zijn in de leer- en ontwikkelijn wel meegenomen, maar zien we in de eerste plaats als basisvoorwaarden voor goed burgerschapsonderwijs en -gedrag.

1.12.3 Takken – inhoudelijke thema's burgerschap

De takken van de vormingsboom staan voor inhoudelijke thema's van het burgerschapsonderwijs. In de uitwerking van deze thema's krijgen de verhoudingen met de ander (onze naasten) en het andere (de schepping, de instituties en organisaties) een belangrijke plek.

Op grond van diverse bronnen, zoals de Kerdoelen komen we tot onderstaande thema's.

- Samen: ik leef samen met mijn naasten in ons land.
- Verschillen: ik leef in een land met mensen die verschillend zijn.
- Schepping: ik leef in Gods schepping.
- Digitaal: ik leef (ook) in een digitale wereld.
- Democratie: ik leef in een land waarin we met elkaar regels maken.

- Wereld: ik leef in een wereld die groter is dan Nederland.

1.12.4 Bladeren – kennis

Het ontwikkelen van burgerschap vraagt in de eerste plaats om kennis. Deze kennis is in de metafoor terug te zien in de bladeren bij elke tak. Leerlingen moeten over bepaalde kennis beschikken om een goede burger te kunnen zijn. Dat kan kennis zijn over de basiswaarden van de democratische rechtsstaat of de werking van de rechtsstaat, maar ook over Bijbelse lijnen die van belang zijn voor burgerschap.

1.12.5 Vruchten - vaardigheden en attitudes

Naast bladeren hangen er vruchten aan de boom. De waarde van vruchten is groter dan die van bladeren: de boom is uiteindelijk bedoeld voor de vruchten. Burgerschapsonderwijs gaat niet alleen om het creëren van kennis, maar ook om het ontwikkelen van vaardigheden en attitudes. De wet en het inspectiekader noemen dit het ontwikkelen van sociale en maatschappelijke competenties.

De school functioneert als een samenleving in het klein en is daarmee een oefenplaats voor de sociale en maatschappelijke competenties. Juist binnen de schoolcontext leren leerlingen zich te verhouden tot

de ander, zowel in de klas als in het geheel van de school. Daarom is het van belang dat burgerschap schoolbreed wordt aangepakt en doorwerkt in alle onderdelen van het schoolleven: in de lessen, maar ook in de projecten, het omgaan met afval in de school, de gezagsverhoudingen en de leefregels, de houding van de leerkracht, de keuze van thema's, het al of niet uitlokken van praktijk en oefening, enzovoort. Bij het nadenken over burgerschap komt de hele manier van samenleven in de gemeenschap van de school in beeld.

Op christelijk-reformatorische scholen is de schoolbevolking vaak tamelijk homogeen, omdat de leerlingen meestal worden opgevoed vanuit dezelfde levensovertuiging. Dit is een voordeel, omdat burgerschap kan worden beoefend in een veilige setting. Het is ook een nadeel, omdat de leerlingen wellicht minder in aanraking komen met andere (sub)culturen in de maatschappij. Scholen zullen dus bewust moeten zoeken naar mogelijkheden om (gerelateerd aan de ontwikkelingsfase van kinderen) leerlingen kennis te laten maken met verschillen in de samenleving.

1.12.6 Sappen – waarden

Burgerschapsonderwijs is nooit waardenneutraal. De schoolcultuur en -visie zijn medebepalend voor de invulling van het burgerschapsonderwijs. Daarbij is de wortel cruciaal. Vanuit het Bijbels perspectief (de wortel) wordt de boom gevoed met christelijke waarden, die doorwerken in de stam, de takken, de bladeren en de vruchten. De waarden zijn als sappen die door de hele boom stromen. We gaan uit van de waarden als vrucht van de Geest, uit Galaten 5. Ook de basiswaarden van de democratische rechtsstaat komen in dit licht aan de orde. Beide zijn uitgewerkt op de pagina Waarden in het burgerschapsonderwijs. Het is van belang dat de school waarden selecteert die passen bij de eigen visie en de context van de school.

1.13 Seksuele opvoeding en diversiteit

De overheid vraagt van de school om de leerlingen te leren respectvol om te gaan met seksualiteit en seksuele diversiteit. Hoe wij aan deze opdracht gestalte geven is te lezen in onze brochure *'Seksuele opvoeding door ouders, met ondersteuning van school'*. Daarin beschrijven wij onze visie op de seksuele opvoeding. We maken daarin verschil tussen de verantwoordelijkheid van de ouders en van de school met betrekking tot de seksuele opvoeding.

Voor ons blijft belangrijk dat we op een Bijbelse en waardige wijze spreken over seksualiteit en seksuele diversiteit.

1.14 AVG

Voor het beschermen van (persoons)gegevens is de wet Algemene Verordening Gegevensbescherming (AVG) voor ons leidend.

In een privacyreglement hebben wij vastgelegd hoe wij onze leerlingen een veilige leeromgeving bieden. Een goede en zorgvuldige omgang met persoonsgegevens binnen de school is daarvoor een randvoorwaarde. Met dit reglement beoogt de school de verwerking van persoonsgegevens plaats te laten vinden conform de AVG.

In een privacyreglement hebben wij vastgelegd welke persoonsgegevens wij verzamelen en gebruiken, met welk doel wij dit doen en hoe wij ervoor zorgen dat deze persoonsgegevens goed zijn beveiligd.

Verder wordt aan elke ouder gevraagd een toestemmingsformulier te tekenen. Dit gaat via de ouderapp (Kwieb). We vragen toestemming voor het plaatsen van foto's in de schoolgids, schoolkrant, nieuwsbrief en de klassenbrief. Verder voor videobeeld t.a.v. de begeleiding van leerkrachten en tenslotte voor het delen van adresgegevens met andere ouders.

Het reglement met de bijbehorende bijlagen, zoals bewaartermijnen, protocol camera- en videobeelden etc. is te vinden op de interne website van onze school. Ook op de website (www.ehb.nu) informeren wij gebruikers over het gebruik volgens de AVG.

De functionaris gegevensbescherming (mw. N. Struik) is verantwoordelijk voor de uitvoering van het privacy beleid.

2. De school

2.1 De naam

De naam van de school is ontleend aan de Bijbel, wat we kunnen vinden in 1 Samuël 7. In deze geschiedenis staat beschreven hoe het volk Israël uit haar nood tot de Heere riep toen de Filistijnen haar onderdrukte. Het volk beledde haar zonden en schuld voor de Heere. Toen de Filistijnen haar belegerden, riep Samuël tot de Heere en Hij verhoorde hem. De vijanden werden verslagen voor het aangezicht van Israël. Samuël maakte een gedenkteken die hij 'Eben-Haëzer' (Steen der hulp)

noemde en zei: "Tot hiertoe heeft de Heere ons geholpen".

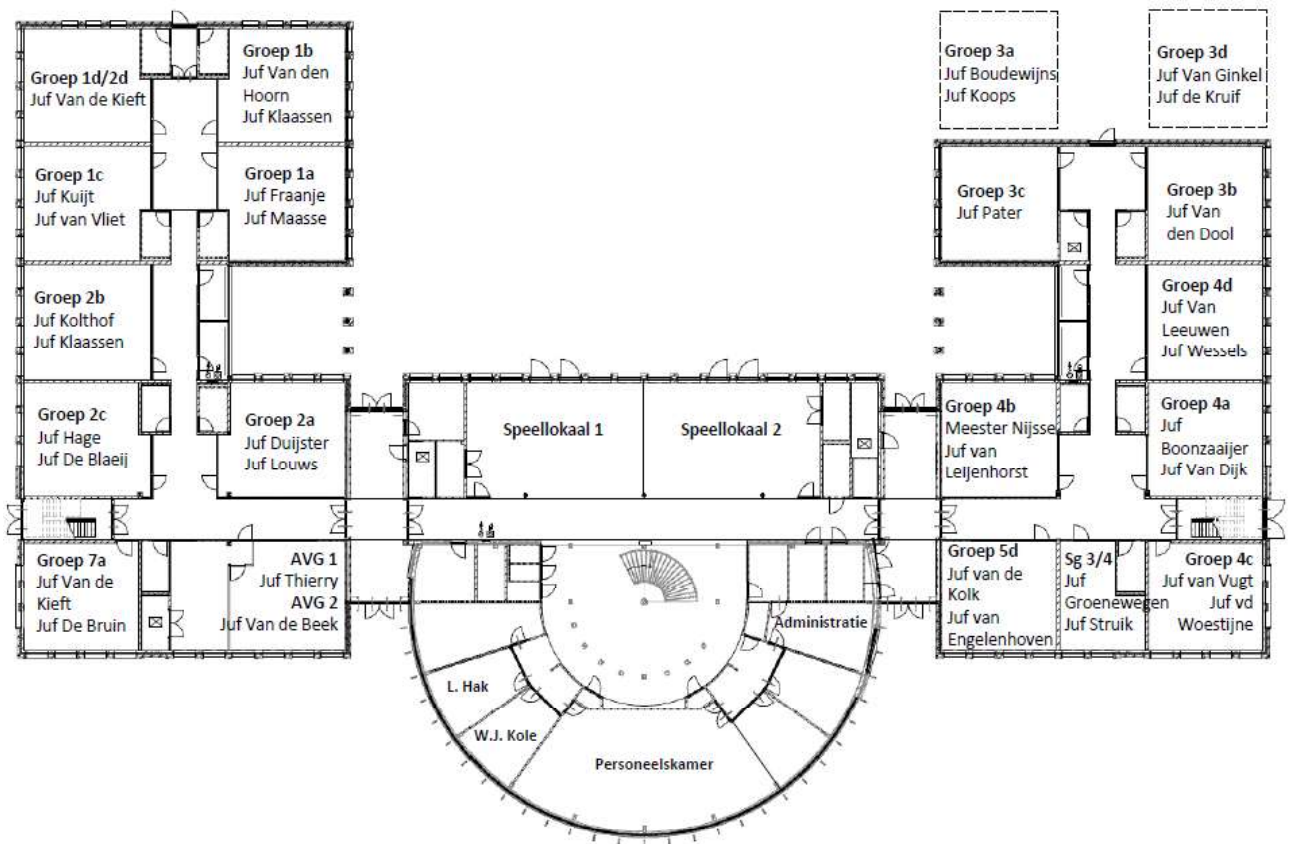
2.2 De geschiedenis van de school

De school is in 1971 gestart met 167 leerlingen en 5 leerkrachten. In 1975 is er met een kleuterschool gestart. In 1985 is de kleuterschool met de lagere school samengevoegd tot de basisschool. Intussen groeide de school flink. Anno 2023 wordt de school bezocht door zo'n 750 leerlingen en werken er ongeveer 100 personeelsleden.

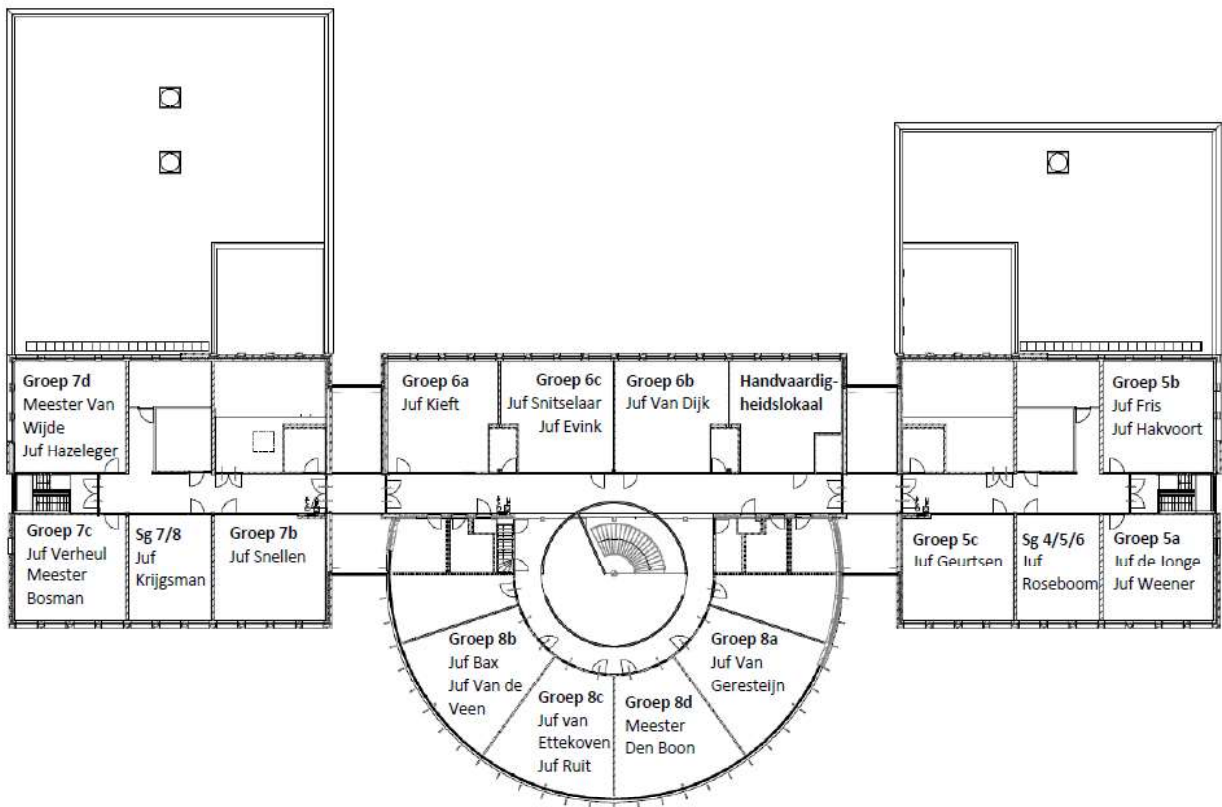


2.3 Plattegronden

2.3.1 Begane grond



2.3.2 Verdieping



3. *Bevoegd gezag en personeel*

3.1 De Stichting

De school wordt beheerd door de Stichting tot het verstrekken van Onderwijs op Gereformeerde Grondslag, uitgaande van de Gereformeerde Gemeente in Nederland te Barneveld.

3.2 Scheiding bestuur en toezicht

Overeenkomstig de code Goed Bestuur is de scheiding tussen bestuur en toezicht binnen onze organisatie ingevuld door het functionele model. In dit model is de scheiding van bestuur en toezicht gerealiseerd doordat binnen het bevoegd gezag, bepaalde functionarissen belast zijn met de uitoefening van het dagelijks bestuur en anderen met de uitoefening van intern toezicht. Het bestuur onderschrijft de code Goed Bestuur.

3.2.1 Toezichthouders

Het toezichthoudend deel van het bestuur bestaat uit vijf leden en is belast met toezicht houden op het dagelijks bestuur. Het vervult daarmee de rol van intern toezichthouder, zoals bedoeld in de wet. Intern toezicht als het toezicht houden op en beoordelen

van de kwaliteit van het bestuurlijk handelen is steeds gericht op de verantwoordelijkheden van de dagelijks bestuurders.

3.2.2 Dagelijks bestuur

Het dagelijks bestuur wordt gevormd door de directeur-bestuurder, samen met drie vrijwillige bestuurders. Eén van de bestuurders is tevens kerkenraads-lid. De hoofdtak van het dagelijks bestuur is het bestuurlijk leidinggeven, met de teamleiders de koers bepalen en verantwoording aan de toezichthouders afleggen over de realisatie van het beleid. De directeur-bestuurder heeft daarin een belangrijke regisseursrol om beide organen (MT en het dagelijks bestuur) op de juiste momenten te betrekken en in te zetten.

Toezicht

Dhr. A. van den Dool, <i>voorzitter</i>	Vellerselaan 9, 3772 PP Barneveld	0342-700125
Dhr. G. Klaassen	Kallenbroekerweg 84, 3771 DG Barneveld	0342-422131
Dhr. W. Ottema	Leibeek 56, 3772 SZ Barneveld	0342-490611
Dhr. A.R. Plumiers	Vaarkampseweg 1, 6741 LW Lunteren	0318-485633
Dhr. G.C. Verdouw	Kallenbroekerweg 12-A, 3771 DD Barneveld	0342-745422

Dagelijks bestuur

Dhr. M. van Eckeveld	Herfsttuin 1, 3772 VJ Barneveld	0342-417727
Dhr. E. van de Glind	Gooswilligen 21, 3925 MH Scherpenzeel	033-2588789
Dhr. G. Klaassen	Schijndelaarlaan 18, 3772 PM Barneveld	0342-417190
Dhr. W.J. Kole, <i>directeur-bestuurder</i>	Reinaerdshof 34, 3772 RS Barneveld	0342-476310

3.3 Schoolleiding

De schoolleiding wordt gevormd door de directeur-bestuurder en de teamleiders. De teamleiders zijn verantwoordelijk voor de leiding aan hun bouw. De directeur-bestuurder draagt de eindverantwoordelijkheid.

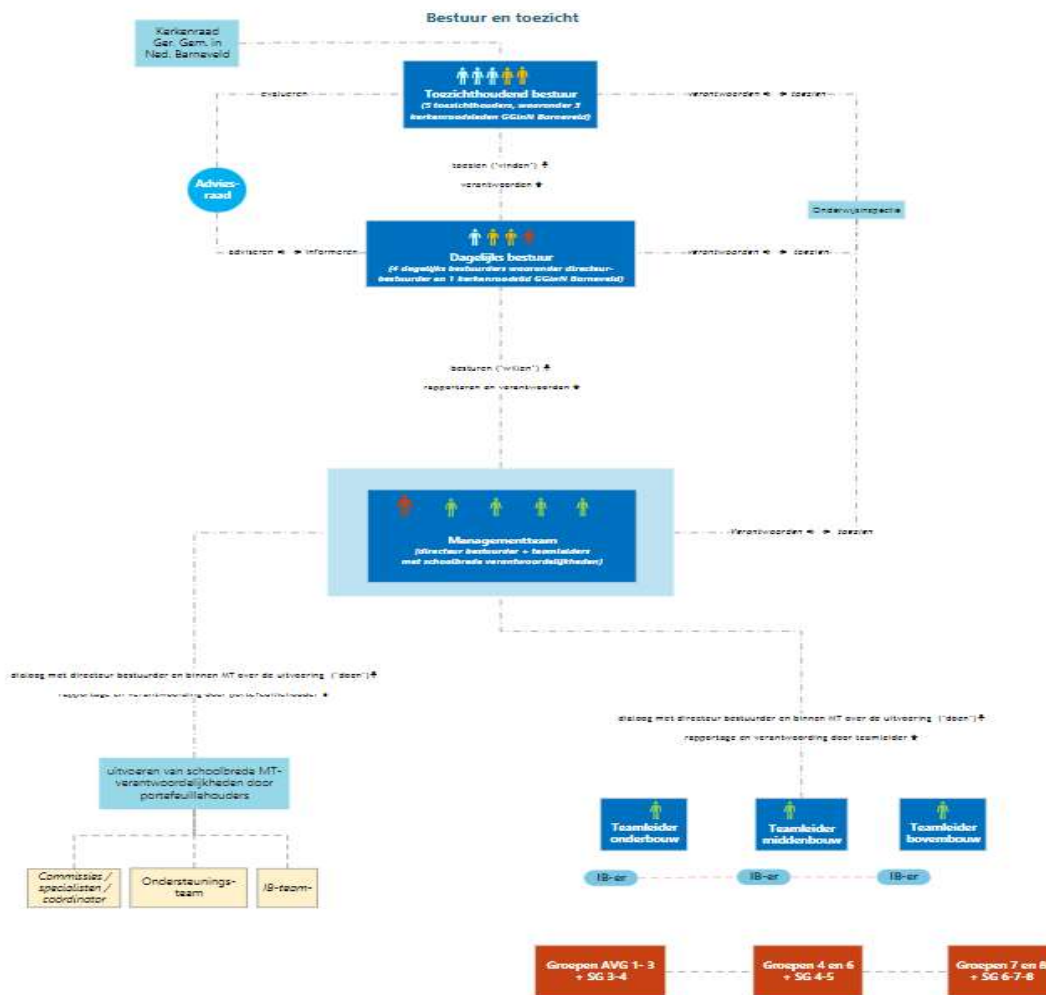
Groepen	Leidinggevende
AVG, 1,2,3	Dhr. A. Van Steenbergen
4,5,6	Dhr. L. de Vos
7,8	Dhr. L. Hak (+plv. dir.)
Algemene leiding	Dhr. W.J. Kole



Een compleet overzicht van de organisatiestructuur is in bijgevoegde organogram opgenomen.

BESTUUR EN TOEZICHT – EBEN HAËZERSCHOOL - BARNEVELD
AANSTURING EN VERANTWOORDING

Belanghebbenden
-overheid



3.4 Portefeuilleverdeling

Om de taken binnen de schoolleiding zo goed mogelijk te verdelen heeft de schoolleiding de taken verdeeld in portefeuilles. Elke portefeuillehouder is binnen de schoolleiding verantwoordelijk voor zijn of haar portefeuille.

Portefeuille	Verantwoordelijk
Identiteit	W.J. Kole
Kwaliteitszorg	L. Hak
Communicatie en externe relaties	W.J. Kole
Onderwijsaanbod	L. de Vos
Onderwijs- ondersteuning	L. Hak
Onderwijsresultaten	L. Hak
Schoolklimaat	L. de Vos
Personeel	W.J. Kole A. van Steenbergen
Financiën	A. van Steenbergen
Huisvesting en inrichting	A. van Steenbergen

3.5 Bij wie kunt u terecht voor uw vragen?

In het belang van uw kind(eren) staan we een goed contact en goede samenwerking voor tussen ouders en school. Blijf niet met uw vragen lopen, maar bespreek ze met ons. Samen hebben wij, eenieder vanuit de eigen verantwoordelijkheid, het belang en het welzijn van uw kind(eren) op het oog. Wij kunnen dit mede bevorderen door van tevoren goed aan te geven bij wie u moet zijn met uw specifieke vragen.

- Met betrekking tot de dagelijkse gang van zaken in de klas: De leerkracht.
- Met betrekking tot de leerlingenzorg: De leerkracht of de intern begeleider van de bouw.
- Met betrekking tot sociale veiligheid of schoolklimaat: De leerkracht en vervolgens de sociale veiligheidscoördinator (Juf Mulder).
- Met betrekking tot schoolbeleid in de bouw: De teamleider en vervolgens de directeur-bestuurder.
- Met betrekking tot identiteit en algemeen schoolbeleid: De directeur-bestuurder.

Mocht het toch zijn dat u zich niet gehoord voelt, dan hebben we hiervoor een officiële klachtenregeling. Zie verder paragraaf 7.10.

3.6 Vergaderingen

De schoolleiding vergadert wekelijks. Regelmatig zijn de interne begeleiders hier ook bij betrokken. Elke 'bouw' vergadert ongeveer eenmaal per maand. Daarnaast zijn er algemene teamvergaderingen (plenaire vergaderingen) en tal van andere overlegmomenten.

3.7 Personeel

Achter in deze gids vindt u in bijlage 1 de namen, adressen en telefoonnummers van het personeel.

3.8 Inzet personeel

Dit cursusjaar worden de groepen als volgt ingevuld:

	Maandag	Dinsdag	Woensdag	Donderdag	Vrijdag
Mw. G. Thierry-Bouman	AVG 1	AVG 1			
Mw. E.M. van de Beek-de Korte				AVG 2	AVG 2
Mw. M. Maasse-Blankestijn	1a	1a			
Mw. D.E. Fraanje-Gerritsen			1a		1a
Mw. M. van den Hoorn-van Harten	1b	1b			
Mw. C. Klaassen-Huibers			1b		1b
Mw. H. Kuijt-van Wijngaarden	1c	1c	1c		1c
Mw. A.J. van Vliet-Cromwijk		1c	1c		
Mw. C. Bouw-Pul	1c	1c	VVE		1c
Mw. J.M. van de Kieft	1d/2d	1d/2d	1d/2d		1d/2d
Mw. B.A. Duijster	2a	2a		2a	2a
Mw. A. Kolthof	2b			2b	2b
Mw. J. Klaassen-van Veldhuizen		2b			
Mw. A. Hage		2c		2c	
Mw. W. de Blaeij-Bouw	2c				2c
Mw. J.A.A. Buitendijk	IB 1/2	IB 1/2	TG		TG
Mw. E.A. Boudewijns	3a	3a		3a	
Mw. J.G. Koops-van de Kieft			3a		3a
Mw. R.J. van den Dool	3b	3b	3b	3b	3b
Mw. B.E. Pater	3c	3c	3c	3c	3c
Mw. H.P. van Ginkel	3d	3d		3d	3d

Mw. A.G.F. de Kruif-van Laar			3d		
Mw. J. Groenewegen	SG 3/4	SG 3/4	SG 3/4		SG 3/4
Mw. F.J. Struik-van den Brink				SG 3/4	
Dhr. A. van Steenberg	TL OB	TL OB	TL OB	TL OB	TL OB
Mw. L.P. Louws	OA OB	OA OB		OA OB	OA OB
Mw. M. Kauffmann-Vermeer	OA OB				OA OB
Mw. J.G. van Beek-Hazeleger		OA OB			
Mw. W.A.C. Ploeg	OA OB	OA OB	OA OB	OA OB	OA OB
Mw. R.H.H. van Geresteijn	KA	KA	KA		KA
Mw. C. Boonzaaijer	4a	4a		4a	4a
Mw. H.B. van Dijk	OA BB	OA BB	4a	OA BB	
Dhr. R.J. Nijse	4b	4b	4b ¹	4b	4b
Mw. T.E. van Leijenhof	IB 3/4	IB 3/4	4b ¹		PG BB
Mw. A. van Vugt-de Jong	4c	4c	4c		
Mw. G.A. van de Woestijne-v/d Haar				4c	4c
Mw. H.J. van Leeuwen	4d	4d	4d		4d
Mw. G. Wessels		PG (o)		4d	PG
Mw. C. Roseboom	SG 4/5/6	SG 4/5/6	SG 4/5/6	SG 4/5/6	SG 4/5/6
Mw. J.J. de Jonge	5a	5a	5a	5a	
Mw. H. Weener-van Klaveren					5a
Mw. K. Fris	5b	5b	5b		5b
Mw. A. Hakvoort	IB 5/6	IB 5/6	IB 5/6	5b	Schoolopleider
Mw. N. Geurtsen	5c	5c	5c	5c	5c
Mw. W.A. van de Kolk-Anker	5d	5d			
Mw. L. van Engelenhoven			5d	5d	5d
Mw. B.I. Kieft	6a	6a	6a	6a	6a
Mw. N. van Dijk-Zeeman	6b	6b	6b	6b	6b
Mw. J. Evink-Van de Woestijne	6c	6c	6c		
Mw. I.J. Snitselaar-Schouwstra				6c	6c

¹ Om de week

Dhr. L. de Vos	TL MB	TL MB	TL MB	TL MB	TL MB
Mw. A.M. Landwaart	OA MB	OA MB	OA MB	OA MB	
Mw. L. van Ginkel	OA MB	OA MB	OA MB	OA MB	OA MB
Mw. C.A.C. Oudendorp-Kooijmans	OA MB	OA MB			
Mw. A.H. Groenewegen-Veenendaal			OA MB	OA MB	
Mw. M. van de Kieft-van Driesten	7a	7a			
Mw. J. de Bruin			7a	7a	7a
Mw. G.A. Snellen	7b	7b	7b	7b	7b
Mw. E. Verheul-De Leeuw	7c	7c			
Dhr. H. Bosman			7c	7c	7c
Dhr. R. van Wijde	Gym	7d	7d	7d	7d
Mw. A. Hazeleger-Davelaar	7d				
Mw. R.C. van Geresteijn	8a	8a	8a	8a	8a
Mw. A.T. Bax-de Korte	8b		8b	8b	
Mw. E. van de Veen-van Steenberg		8b			
Dhr. H. Mudde ²					8b
Mw. H.A.P. van Ettehoven	8c	8c	Gym	8c	8c
Mw. J. Ruit-van der Vlist			8c		
Dhr. T. den Boon	8d	8d	8d	8d	8d
Mw. E. Krijgsman	SG 6/7/8	SG 6/7/8	SG 6/7/8	SG 6/7/8	SG 6/7/8
Dhr. L. Hak	TL BB	TL BB	TL BB	TL BB	TL BB
Mw. H.M. Sinke-Huisman	IB BB	IB BB		IB BB	
Mw. J. de Wit	OA MB	OA BB	OA BB	OA MB	OA BB
Mw. J. Donkersteeg	OA BB	OA BB	OA BB	OA BB	OA BB
Mw. A.H. van de Kieft-Morren		Handwerken	OA BB		
Mw. G. Mulder- van Ginkel				Schoolopleider	SV-coördinator
Mw. J. Roskam-Van Woerden	Native speaker	Native speaker			
Mw. G. de Blaeij-Kruisje	Handwerken			Handwerken	
Mw. N. Struik-Smith		Managementass.		Managementass.	

² Invalleerkracht JufMeester

Mw. A. van den Hoorn	Managementass.	Managementass.	Managementass.	Managementass.	Managementass.
Mw. A.J. Gerritsen-Adams	Beheerder (o)	Beheerder	Beheerder (o)	Beheerder (o)	Beheerder
Dhr. T. Roelofsen	Conciërge				Conciërge
Dhr. K. Zwanepol	Interieurverz.	Interieurverz.	Interieurverz.	Interieurverz.	Interieurverz.
Mw. C. Zwanepol-den Nederlanden	Interieurverz.	Interieurverz.	Interieurverz.	Interieurverz.	Interieurverz.
Mw. H. Heidekamp-Hazeleger	Interieurverz.	Interieurverz.	Interieurverz.	Interieurverz.	Interieurverz.
Mw. M.C. Kole-Marijs			Interieurverz.		
Dhr. W.J. Kole	Directeur- bestuurder	Directeur- bestuurder		Directeur- bestuurder	Directeur- bestuurder

Legenda			
OB	Onderbouw	TL	Teamleider
MB	Middenbouw	IB	Intern Begeleider
BB	Bovenbouw	OA	Onderwijsassistent
VVE	Voor- en Vroegschoolse Educatie	KA	Klassenassistent
		TG	Talentgroep
		PG	Plusgroep

3.9 Extra lesvrije dagen

Naast de algemeen geplande lesvrije dagen voor de hele school (zie hiervoor het vakantierooster), heeft elke fulltime leerkracht maximaal recht op veertien lesvrije werkdagen (voorheen compensatieverlof). Niet elke leerkracht maakt hier volledig gebruik van. We proberen de wisseling van leerkrachten zoveel mogelijk te beperken.

3.10 Stagiaires

Onze school is stageschool van Pabo De Driestar

en van de Christelijke Hogeschool Ede. In overleg met beide scholen worden er alleen studenten geplaatst die wat betreft de identiteit bij onze school passen. Sommige studenten vervullen hun Lio-stage op onze school. Lio betekent: leraar in opleiding. Van een Lio-stagiair(e) wordt verwacht dat hij of zij 18 weken onafgebroken voor de groep staat. De student kan ook in twee groepen stage lopen; hij of zij staat dan 9 weken voor elke groep. Er bestaat ook een mogelijkheid dat de student aangesteld wordt voor 5 maanden. Wordt er een

Lio-stagiair(e) in de groep geplaatst waarin uw kind zit, dan wordt u daarvan tijdig op de hoogte gebracht. Daarnaast zijn er ook regelmatig stagiaires van het Hoornbeek College en van het Van Lodenstein College.

3.11 Onderwijsassistenten

Onze school zet onderwijsassistenten in ter ondersteuning van de groepsleerkracht. Een onderwijsassistente heeft haar taak grotendeels in de groep. Verder heeft zij tal van taken in en rondom de groep.

We hebben soms ook een aantal stagiaires van het Hoornbeek College van de opleiding Onderwijsassistente. Ook deze stagiaires worden vooral ingezet om de leerkracht in de groep te ondersteunen.

3.12 Sollicitatiecode

In de advertenties van onze school staat altijd vermeld dat de sollicitatiecode van de VBSO van toepassing is. Deze code omvat artikelen die betrek-

king hebben op de werving en de keuze van sollicitanten. Dat zijn bijvoorbeeld voorschriften over de bekendmaking van de vacature, het behandelen van binnengekomen sollicitatiebrieven en de daarin verstrekte gegevens. Verder gaan de voorschriften bijv. over het sollicitatiegesprek, een werkbezoek en het geven van een proefles.

Naast de rechten worden in deze code ook de verplichtingen genoemd van een sollicitant.

Sollicitanten kunnen de volledige sollicitatiecode op verzoek krijgen toegestuurd.

3.13 Onderhoud en interieurverzorging

Mw. A.J. Gerritsen is als conciërge/beheerder voor een hele weektaak aan de school verbonden. Daarnaast werken dhr. en mw. Zwanepol, mw. Heidekamp en mw. Kole parttime als interieurverzorgers binnen de school.

Omdat het schoolgebouw groot is, doen we voor de grote schoonmaak van de school een beroep op de ouders. De schoonmaak vindt 2 keer per jaar plaats: in januari en in juni.

4. Organisatie

4.1 Aanmelding leerlingen

In december wordt er een aanmeldingsavond georganiseerd voor ouders die voor de eerste keer hun kind aanmelden. Tijdens deze avond zal er naast het verstrekken van zakelijke informatie ruime gelegenheid zijn voor ontmoeting. Via de nieuwsbrief, 'Kerkespraak', een afkondiging in de GGiN en via de kerkbode van de OGGiN wordt de aanmeldingsavond bekend gemaakt.

4.2 Lestijden

Kleuterbouw	Ma, di, do, vr	08.40 - 15.10 uur
	Woensdag	08.40 - 12.25 uur
Groep 3 t/m 8	Ma, di, do, vr	08.40 - 15.15 uur
	Woensdag	08.40 - 12.30 uur

4.3 Vakantierooster 2023/2024

Hiernaast vindt u het vakantierooster voor het schooljaar 2023/2024.

Vakantie/vrije dagen	Eerste dag	Laatste dag
Lesvrije dag 1	13 september	
Herfstvakantie	16 oktober	20 oktober
Dankdag	1 november	
Lesvrije dag 2	20 november	
Lesvrije dag 3	8 december	
Kerstvakantie	25 december	5 januari
Lesvrije dag 4	1 februari	
Voorjaarsvakantie	19 februari	23 februari
Biddag	13 maart	
Lesvrije dag 5	14 maart	
Goede Vrijdag / Pasen	29 maart	2 april
Meivakantie	29 april	10 mei
Pinksteren	20 mei	21 mei
Lesvrije dag 6	22 mei	
Lesvrije dag 7	2 juli	
Zomervakantie	15 juli	23 augustus

4.4 Verdeling van de onderwijstijd

Hieronder hebben we een jaaruren-berekening opgenomen voor het schooljaar 2023-2024.

	Groep 1	Groep 2	Groep 3-8
Weekuren	20.73	22.64	26.75
Totaal p/jr	1077,96	1182,94	1396,75
Af: vakantie-uren	310,95	330,28	395,50
Totaal jaaruren	767,01	852,66	1001,25

4.5 Groepsgrootte

Groep	Aantal lln.	Groep	Aantal lln.	Groep	Aantal lln.
AVG 1	22	4a	23	7a	25
AVG 2	23	4b	26	7b	19
1a	24	4c	25	7c	24
1b	24	4d	24	7d	22
1c	24	5a	24	8a	23
1d/2d	23	5b	23	8b	22
2a	23	5c	26	8c	23
2b	24	5d	22	8d	23
2c	24	sg 5/6	10		
3a	25	6a	24		
3b	23	6b	25		
3c	23	6c	25		
3d	24				

4.6 Leerplicht en verzuimregeling

4.6.1 Ziekteverzuim

Indien uw kind door ziekte niet naar school kan, dient u dit op school telefonisch te melden. Wilt u dit doen tussen 8.15 uur en 8.45 uur? Een mondelinge mededeling van een broertje of zusje is niet voldoende.

4.6.2 Voorkoming van lesuitval

Bij ziekte van leerkrachten wordt geprobeerd te voorkomen dat er een groep vrij moet worden gegeven. Lukt het niet om vervanging te organiseren, dan proberen we drie parallelgroepen samen te voegen tot twee. Alleen in uitzonderlijke situaties geven we een groep vrij.

4.6.3 Vervangende onderwijsactiviteiten

Wanneer een leerling door omstandigheden niet mee kan of mag doen met activiteiten, zorgt de leerkracht ervoor dat de betreffende leerling op school ander nuttig werk kan doen; dit onder toezicht van een leerkracht. Een vrijstelling van onderwijsactiviteiten wordt alleen verleend na schriftelijke aanvraag van de ouders.

4.6.4 Vakanties

Alle ouders moeten zich voor wat betreft hun eigen vakantieplanning houden aan de vastgestelde

schoolvakanties. In heel uitzonderlijke gevallen mag de directeur-bestuurder een leerling vrijgeven om met de ouders op vakantie te gaan buiten de schoolvakanties. U dient dan tijdig uw verzoek in te dienen bij de directeur-bestuurder. Een extra vakantie kan alleen verleend worden:

- Op grond van sociale of medische indicatie. Er moet dan een bewijs van een arts overgelegd worden.
- Wegens de specifieke aard van het beroep van één van de ouders.

Er mag geen toestemming worden verleend als het gaat om de eerste twee weken na de grote vakantie.

4.6.5 Extra vrij

Voor belangrijke familieverbindingen, zoals een huwelijk, jubileum of begrafenis, kan uw kind altijd vrij krijgen. Dit moet via de directeur-bestuurder geregeld worden. Ook bij een verhuizing kan uw kind een dag vrij krijgen.

Als uw kind een dag vrij heeft gekregen voor een bruiloft, mag het de volgende dag tot 10.30 uur thuisblijven. Er wordt geen toestemming voor verzuim gegeven bij:

- de wens om eerder met vakantie te gaan of later terug te komen;
- het afleggen van familiebezoek;

→ het bezoeken van tentoonstellingen e.d.
Indien mogelijk: graag het bezoek aan (tand)arts buiten schooltijd plannen.

4.6.6 Controle

De gemeente houdt toezicht d.m.v. een leerplichtambtenaar of de schoolleiding, of de ouders zich houden aan de regels van de leerplicht. Als schoolleiding zijn we verplicht ongeoorloofd verzuim aan de leerplichtambtenaar door te geven.

4.6.7 Verzuimbeleid

Er wordt een beleid gevoerd, zodat het verzuim zo min mogelijk voorkomt. Elk verzuim wordt op een absentielijst geregistreerd. Indien een leerling veelvuldig verzuimt, wordt er contact met ouders opgenomen. Leerlingen die langdurig ziek zijn, worden door de leerkracht bezocht. Voor leerlingen die om andere redenen niet naar school komen heeft de school het protocol voor een (dreigende) thuiszitter.

4.6.8 Verwijdering

Onze school hanteert het protocol schorsen en verwijderen, zoals dat door SWV Berséba is opgesteld. Dit protocol staat op onze website.

Schorsen en verwijderen zijn ingrijpende maatregelen. Meestentijds zullen deze maatregelen genomen worden als de veiligheid van kinderen en/of van onderwijzend personeel in het geding is. We willen een veilige school zijn voor alle betrokkenen binnen onze school.

Als we toch tot schorsing of verwijdering van een leerling moeten overgaan, zullen we dit secuur met ouders communiceren. We zullen ook de leerplichtambtenaar hierbij betrekken. Bij een schorsing zullen we er zorg voor dragen, dat er geen breuk ontstaat in de ontwikkeling van uw kind. Bij verwijdering van een leerling heeft de school de wettelijke taak een andere school te vinden, waar de leerling het onderwijs verder kan volgen.

4.7 Vervoer

Het bestuur heeft de beschikking over eigen schoolbussen. Met deze bussen wordt het vervoer verzorgd van leerlingen uit de gemeenten Barneveld, Nijkerk en Putten. Vanaf het schooljaar 2016-2017 zijn er ook leerlingen uit de gemeente Ede bijgekomen, omdat deze gemeente gestopt is met het zelf verzorgen van leerlingenvervoer. Het bestuur organiseert deels het vervoer als schoolbus met chauffeur en deels door het beschikbaar stellen van een busje waarbij

de ouders ook chauffeur zijn. Het streven is om, voor zover het redelijkerwijs mogelijk is, het vervoer van de leerlingen te verzorgen op basis van de navolgende uitgangspunten.

4.7.1 Voorwaarde

Alleen leerlingen waarbij de afstand tussen woning en school minstens 6 kilometer bedraagt, komen in aanmerking voor het schoolvervoer. Gezinnen die niet in de Gemeente Barneveld wonen en waarvan nog geen kinderen gebruik maken van het vervoer, dienen vooraf overleg te plegen met de schooldirectie.

Wanneer u in aanmerking komt voor het leerlingenvervoer, dient u jaarlijks vóór 1 juni bij de vervoerscoördinator aan te geven of u in het daaropvolgende cursusjaar gebruik wilt maken van het vervoer. Op deze wijze kan tijdig een route- en capaciteitsplanning worden gemaakt. Wanneer een afmelding na 1 juni wordt ontvangen, wordt de ouderbijdrage als nog in rekening gebracht. De leerlingen die vorig schooljaar gebruik gemaakt hebben van het leerlingenvervoer behoeven niet opnieuw opgegeven te worden. Verondersteld wordt dat zij daar weer gebruik van zullen maken. Als leerlingen een volgend

jaar geen gebruik meer zullen maken van het leerlin-
genvervoer, dient dit vóór 1 juni gemeld te worden.

4.7.2 Ouderbijdrage voor het vervoer

Voor leerlingen die gebruik maken van het leerlin-
genvervoer dient een ouderbijdrage aan het bestuur
te worden voldaan.

Voor het schooljaar 2023-2024 zijn de ouderbijdra-
gen van toepassing zoals aangegeven in onder-
staande tabellen. De ouderbijdragen zijn ten op-
zichte van het vorige jaar enigszins verhoogd daar de
gemeentelijke eigen bijdrage ook zijn verhoogd.

Voor leerlingen uit de aanvangsgroep geldt dat de
ouderbijdrage wordt vastgesteld naar rato van het

gedeelte van het schooljaar dat gebruik wordt ge-
maakt van het vervoer.

Omdat in de kerk van de Gereformeerde Gemeenten
in Nederland te Barneveld regelmatig een collecte
wordt gehouden voor het schoolvervoer, betalen de
desbetreffende ledenouders een lagere bijdrage.
Ook zal voor het schooljaar 2023-2024 aan de ouders
van de Oud Gereformeerde Gemeente te Barneveld
een lagere bijdrage gevraagd worden, waarbij de toe-
te passen 'korting' afhankelijk zal zijn van de bijdrage
welke de school in het voorafgaande kalenderjaar
van de Oud Gereformeerde Gemeente te Barneveld
ontvangen heeft.

Ouders die lid zijn van de Gereformeerde Gemeente in Nederland te Barneveld

Groep		Bedrag per jaar
7 en 8 (vast bedrag)	Per kind	€ 380,-
0 t/m 6 (staffel)	1 ^e kind	€ 317,-
	2 ^e kind	€ 254,-
	3 ^e kind	€ 190,-
	4 ^e kind	€ 127,-
	5 ^e of meerdere kind	Gratis

Aanvullend geldt dat de maximale bijdrage per gezin € 1.080,- per jaar bedraagt.

Ouders die geen lid zijn van de Gereformeerde Gemeente in Nederland te Barneveld

Groep		Bedrag per jaar
7 en 8 (vast bedrag)	Per kind	€ 760,-
0 t/m 6 (staffel)	1 ^e kind	€ 634,-
	2 ^e kind	€ 508,-
	3 ^e kind	€ 380,-
	4 ^e kind	€ 254,-
	5 ^e of meerdere kind	Gratis

Aanvullend geldt dat de maximale bijdrage per gezin € 2.160,- per jaar bedraagt.

- Als de eigen bijdrage voor ouders financieel bezwaarlijk is in verband met draagkracht, kunt u dit bespreken met de voorzitter van het schoolbestuur of met de diaconie van uw kerkelijke gemeente.
- Bij de factuur over schooljaar 2023-2024, die u in oktober zult ontvangen, wordt u geïnformeerd over de mogelijkheden om gespreid te betalen.

van groot belang dat deze subsidie tijdig wordt aangevraagd. Wanneer de ouders een verzamelinkomen over 2021 van minder dan € 28.800,- hebben, dan wordt er ook subsidie verstrekt voor de eerste 6 kilometer. Hieronder is in hoofdlijnen aangegeven welke specifieke subsidieregelingen er in de verschillende gemeenten van toepassing zijn (voor zover bij ons bekend). Gedetailleerde informatie is beschikbaar op de websites van de gemeenten.

4.7.3 Subsidieregelingen voor het vervoer

In diverse gemeenten gelden subsidieregelingen waarmee een tegemoetkoming in de kosten kan worden verkregen.

Wanneer er gebruik wordt gemaakt van het door het bestuur georganiseerde vervoer dient de ontvangen subsidie aan het bestuur te worden verstrekt. Het is

Gemeente Barneveld

- De gemeente Barneveld verstrekt subsidie wanneer de afstand tussen school en woning meer dan 6 kilometer bedraagt, waarbij geldt dat de eerste 6 kilometer niet voor vergoeding in aanmerking komt.
- Voor de leerlingen die gebruik maken van het

door het bestuur georganiseerde vervoer, wordt deze subsidie rechtstreeks door de gemeente aan de school voldaan. De hoogte van dit bedrag is afhankelijk van het aantal leerlingen waarvoor subsidie is aangevraagd. Ingeval uw inkomen over 2021 onder de genoemde grens komt is het dus ook van belang de desbetreffende inkomensverklaring te verstrekken, omdat dan een hogere subsidie verstrekt wordt. Het is daarom van belang dat de subsidie voor een volgend cursusjaar tijdig (dit jaar vóór 15 juni) wordt aangevraagd bij de gemeente Barneveld.

- Momenteel kan de subsidie alleen digitaal aangevraagd worden met behulp van de DigiD-code. Hebt u deze nog niet, dan is het aan te bevelen om deze zo spoedig mogelijk aan te vragen (www.digid.nl/aanvragen).
- Voor kinderen die meer dan 6 kilometer van school wonen en zelf fietsen kan bij de gemeente ook een – zij het kleine – fietsvergoeding aangevraagd worden. Dit dient met hetzelfde aanvraagformulier te gebeuren.

Gemeente Ede

- De gemeente Ede heeft in een nieuwe verordening Leerlingenvervoer 2021 vastgelegd dat van vergoeding alleen sprake is wanneer de kinderen naar de dichtstbijzijnde toegankelijke

school op reformatorische grondslag gaan. Deze regeling wordt vanaf het schooljaar 2022-2023 volledig toegepast waardoor aan ouders van kinderen, wonende in Ede, Harskamp en Lunteren vanaf schooljaar 2022-2023 geen subsidie meer wordt toegekend.

Gemeente Nijkerk

- Voor leerlingen uit de gemeente Nijkerk waarvan de afstand tussen school en woning meer dan zes kilometer bedraagt, wordt aan de hand van een aantal criteria (leeftijd leerling, hoogte inkomen ouders, persoonlijke situatie leerling) bepaald of de leerlingen in aanmerking komen voor vervoer of een subsidie.
- Wanneer er gebruik wordt gemaakt van het door het bestuur georganiseerde vervoer, dient de ontvangen subsidie aan de school te worden verstrekt. Wij vragen u dit spoedig na ontvangst van de subsidie te doen op de bankrekening van het schoolvervoer: NL80RABO0105924652 t.n.v. St. Geref. Onderwijs Barneveld.
- Indien u een afwijzing van een subsidieaanvraag krijgt, of maar een zeer beperkt bedrag krijgt toegewezen, dan verzoeken wij u de beschikking (met toelichting) per mail naar de vervoerscommissie (vervoer@ehb.nu) te zenden. Graag willen wij dan bezien of er nog mogelijkheden zijn.

Gemeente Putten

- Voor leerlingen uit de gemeente Putten waarvan de afstand tussen school en woning meer dan 6 kilometer bedraagt wordt aan de hand van een aantal criteria (leeftijd leerling, hoogte inkomen ouders en feitelijke kosten) bepaald of de leerlingen in aanmerking komen voor een subsidie.
- Doordat de Gemeente Putten de vergoeding niet rechtstreeks aan de school uitbetaalt, kan bij de facturering rekening gehouden worden met het zelf behouden van de gemeentelijke subsidie.
- Uit brieven van de gemeente Putten kan opge-
maakt worden dat in de toekomst wellicht strenger gekeken gaat worden naar het criterium 'toegankelijke school'. Indien op basis hiervan correspondentie ontvangen wordt, of een afwijzende beschikking, dan verzoeken wij de ouders de desbetreffende correspondentie spoedig na ontvangst door te sturen naar de vervoerscommissie (vervoer@ehb.nu), zodat bezien kan worden of formeel bezwaar wenselijk en zinvol is.

De vervoerskosten bedroegen in 2022 per leerling ± € 1278,- (2021: € 873,-). De ouderbijdragen en de gemeentelijke subsidie zijn onvoldoende om dit te be-

kostigen. Het bestuur hoopt het tekort op de vervoerexploitatie binnen te krijgen middels giften en de maandelijkse collecte in de kerk. Het bestuur en de vervoerscommissie onderzoeken samen de mogelijkheden om een betaalbare en toekomst-bestede vorm van leerlingenvervoer in stand te houden. Wijzigingen in de opzet van het leerlingenvervoer zijn daarbij niet uit te sluiten. Het bestuur dringt er daarnaast op aan om de oudere leerlingen zoveel mogelijk te laten fietsen en attendeert op de fiets-subsidies die in een aantal gemeenten van toepassing is.

4.8 Vervoersreglement

Uit het oogpunt van duidelijkheid en veiligheid zetten we een aantal punten voor u op een rij.

4.8.1 Opstapplaatsen

Het kan voorkomen dat de kinderen om bijv. organisatorische redenen niet bij huis worden opgehaald. Wij vragen in voorkomende gevallen uw medewerking om zo de totale vervoerstijd zo kort mogelijk te houden. Uiteraard hebben we allen de plicht om de grenzen van redelijkheid in acht te nemen.

4.8.2 Regels in de bus

- Het is verplicht dat iedereen de veiligheidsgordel volgens de geldende voorschriften gebruikt.

Dit houdt dus in dat iedereen strak in de gordel zit tijdens het rijden.

- De kinderen hebben in de bus een vaste zitplaats en dienen tijdens het vervoer op hun plaats te blijven.
- De chauffeur mag tijdens het rijden niet worden afgeleid.
- Ramen en deuren mogen alleen met toestemming van de chauffeur worden geopend.
- Zijn er tijdens het vervoer ramen geopend, dan is het streng verboden om uit het raam te hangen.
- Een bovenluik mag alleen door de chauffeur worden geopend.
- In de bus mag niet worden gedronken en koek, chips e.d. mag niet gegeten worden. Het eten van snoep of fruit mag alleen met toestemming van de chauffeur. Afval van snoep en fruit dient in de daarvoor geplaatste afvalzakken opgeborgen te worden.
- Kinderen worden geacht te luisteren naar de chauffeur en/of begeleider.

4.8.3 Ziekte

Bij ziekte van een leerling, dit graag aan de heer W. Hazeleger doorgeven. Voor (mobiele) telefoonnummers zie de lijst bij §4.8.9. Gebruik van de mobiele

bus-telefoon in verband met de veiligheid graag alleen beperken tot strikt noodzakelijke gevallen. Deze ziekmelding staat uiteraard los van de ziekmelding aan de school.

4.8.4 Meerrijden 's middags

Het kan voorkomen dat uw kind 's middags, om welke reden dan ook, niet met de bus mee rijdt. Wilt u dit als ouder tijdig aan zowel de chauffeur als de leerkracht van uw kind doorgeven? Wij verzoeken u dringend niet de boodschap door de kinderen te laten overbrengen; dat heeft afgelopen jaren voor verwarring gezorgd.

4.8.5 Verjaardagen

Bij het houden van verjaardagen is het niet mogelijk dat de kinderen met de bus mee rijden. U dient dan zelf voor vervoer te zorgen.

4.8.6 Calamiteiten

In geval van calamiteiten, bijv. als de bus kapot is, wordt dit door de vervoerscoördinator of chauffeur aan de ouders doorgegeven middels een bericht via de aangemaakte groepsapp. Wij vragen u als ouders om dit bericht door te geven aan de dichtstbijzijnde ouder die niet over deze mogelijkheid beschikt.

4.8.7 Risicoaansprakelijkheid

Zoals in deze gids onder het kopje wettelijke aansprakelijkheidsverzekering wordt vermeld, heeft het bestuur geen verzekering afgesloten voor de schoolbussen. Er rust dus een grote verantwoordelijkheid op het schoolbestuur voor wat betreft de veiligheid van het vervoer. Laten we daarom gezamenlijk proberen om de regels voor het vervoer te handhaven. Voor ouders geldt een risicoaansprakelijkheid voor hun kinderen tot 14 jaar. U kunt dus aansprakelijk worden gesteld voor de misdrijvingen van uw kind(eren) tijdens het vervoer.



4.8.8 Vervoerscommissie

De vervoerscommissie doet er alles aan om het vervoer van de kinderen in goede banen te leiden. De leden van de commissie zijn:

Dhr. C. van de Woestijne (voorz.)	06-16 43 58 28
Dhr. H. van Reenen (algemeen)	0342-44 45 50
Dhr. H. van de Weerd (beheer)	06-53 81 68 71
Dhr. K. Zoetewij (administratie)	06-30 11 43 75
Dhr. W. Druijff (vervoer)	06-28 69 35 00

U kunt contact opnemen met de vervoerscommissie via het e-mailadres: vervoer@ehb.nu.

Voor vragen over routes en vervoersmogelijkheden kunt u contact opnemen met de vervoers-coördinator via zijn e-mailadres wdruijff@kliksafe.nl.

4.8.9 Buslijst

Busnummer	Chauffeurs	Telefoonnummer
Kleine bus, rit EH-22	Mw. C. Bosman-van Vliet	06-20 90 92 97
FORD 78-XN-XB	Mw. H. de Groot-Gerritsen	06-12 42 69 59
Kleine bus, rit EH-23	Dhr. W. de Leeuw	06-12 85 14 67
FORD 77-XN-XB	Mw. A. de Leeuw-Gerritsen	06-42 60 59 81
	Mw. I. Huijbertsen_Moerman	06-13 71 21 53
	Dhr. H.J. de Koning	06-14 28 47 01
	Dhr. E. van Hierden	06-46 24 35 25
	Dhr. D. van den Brink (invaller)	06-53 81 78 16
Kleine bus, rit EH-31	Mw. G. Evers-van der Zouwen	06-20 59 56 35
OPEL 86-TG-TH	Mw. E. de Jong-Verhoef	06-57 15 93 51
	Mw. S. Drost-van Aggelen	06-28 28 45 59
Grote bus, rit EH-10	Dhr. W. Hazeleger	06-46 22 46 31
VOLVO BZ-VF-98	Dhr. J. Kok	06-40 34 31 07
	Dhr. P. de Kruif	06-53 37 37 68
	Dhr. H. van de Weerd	06-53 81 68 71
	Dhr. P. van de Woestijne	06-53 14 73 08
Busbegeleiders	Mw. G. van den Brink-Copier (maandagmorgen)	06-12 35 83 17
	Mw. K. van Welie-van den Brink (maandagmiddag)	06-21 91 17 16
	Mw. M. Verhoeks-van de Berg (dinsdagmorgen)	06-15 83 45 05
	Mw. H. Goorhuis-Arends (dinsdagmiddag om de 4 weken)	06-22 86 14 13
	Mw. A. Goorhuis-van der Graaf (dinsdagmiddag om de 4 weken)	06-24 85 28 81
	Mw. A. Goorhuis-Veldhuizen (dinsdagmiddag om de 4 weken)	06-42 90 20 57
	Mw. E. van Hierden-van Ee (dinsdagmiddag om de 4 weken)	06-22 62 21 88
	Dhr. J.C. den Hertog (woensdag- en vrijdagmorgen)	06-37 18 03 38
	Mw. J. Nieuwenhuis-Goorhuis (woensdagmiddag)	0318-57 18 62
	Mw. H. Hazeleger-van Veluw (donderdagmorgen)	06-42 98 86 64
	Mw. C. van Geresteijn-Top (donderdagmiddag om de 4 weken)	0342-44 22 37
	Dhr. J. de Kruif (donderdagmiddag om de 2 weken)	06-53 79 83 94
	Mw. J. Nieuwenhuis-Goorhuis (donderdagmiddag om de 4 weken)	0318-57 18 62
	Mw. C. van Ee-Westerbroek (vrijdagmiddag om de 4 weken)	06-43 81 15 06
	Mw. H. Gerritsen-van Maanen (vrijdagmiddag om de 4 weken)	06-12 25 65 20
	Mw. W. van de Top-Wernsen (vrijdagmiddag om de 2 weken)	06-29 91 86 67

4.9 Vrijwillige ouderbijdragen

Primair onderwijs in Nederland is kosteloos. Onze school ontvangt bekostiging vanuit de overheid. Wij krijgen echter geen geld voor extra activiteiten zoals excursies, schoolreisjes en bijvoorbeeld het bekostigen van gymkleding. Onze buitenschoolse activiteiten zijn een waardevolle en vormende aanvulling op ons lesprogramma. Wij mogen voor onze buitenschoolse activiteiten (en voor gymkleding) aan u een ouderbijdrage vragen. **Hierbij onderstrepen we dat uw bijdrage in principe vrijwillig is.** Uiteraard stellen wij uw bijdrage wel op prijs. U krijgt via het betalingsstelsel WIS-Collect *automatisch* tweemaal een betalingsherinnering, maar u ontvangt echter van ons geen aanmaning.

Wij vragen een bijdrage voor de volgende gelegenheden:

- Alle kinderen: bijdrage aan het verjaardagscadeau voor de leerkracht.
- Kinderen die gebruik maken van het vervoer: zie § 4.7.
- Alle kinderen van groep 6 t/m 8: excursiegeld: € 15,-.
- Alleen groep 8: bijdrage eindexcursie + traktatie.
- Kinderen uit de groepen 6 t/m 8 bijdrage gymkleding € 15,- per kind.

Voor het excursiegeld, cursusgeld typen en gymkleding ontvangt u jaarlijks een factuur via WIS-Collect.

4.10 Gymkleding

De leerlingen uit groep 6, 7 en 8 gymmen in gymkleding. Deze gymkleding bestaat voor de jongens uit een broekje met een wit T-shirt. Voor de meisjes is er een gymrokje met een wit T-shirt. De kleding is het eigendom van school; de leerlingen lenen deze kleding. Als de leerlingen van school gaan moet de kleding daarom ook weer worden ingeleverd. Er zijn pasmomenten waarop te kleine kleding kan worden omgeruild. We vragen van de ouders een eenmalige vergoeding van 15 euro. Ook als deze kleding beschadigd of kwijtraakt vragen wij van u een vergoeding.

4.11 Overblijven

Door de streekfunctie van de school blijven veel leerlingen in de middagpauze over. De leerkrachten houden in hun eigen groep toezicht tijdens het eten.

Wanneer de kinderen dicht bij school wonen, willen we stimuleren dat ze thuis gaan eten! In de kleuterbouw wordt aan ouders gevraagd te helpen bij het toezicht houden op het plein.

4.12 Pleinwacht

Een goede toezichtregeling is noodzakelijk. Vanaf het moment dat de kinderen op school komen is er een pleinwacht aanwezig. De leerlingen worden na 8.30 uur op school verwacht.

Enkele leerkrachten houden tijdens de pauzes toezicht. Ook bij het uitgaan van de school houdt de pleinwacht toezicht bij het oversteken en bij de uitgangen waar de fietsers vertrekken.

4.13 Jaaropening en jaarsluiting

Het schooljaar wordt geopend met een kerkdienst in het kerkgebouw van de Gereformeerde Gemeente in Nederland te Barneveld door ds. J. Roos.

Op de laatste schooldag voor de kerstvakantie sluit ds. J. Roos het jaar met een meditatieve toespraak in de kerk.

Op de laatste dag voor de zomervakantie beëindigt een ouderling het schooljaar.

4.14 Mbuma-zending, Woord en Daad en overige goede doelen

Elke maandag wordt er in de groepen zendingsgeld opgehaald. In elke groep staat op maandag één busje voor het zendingsgeld. Wij verdelen het totaalbedrag dan over de verschillende doelen. De vaste doe-

len zijn Mbuma-zending en Woord en Daad (voor enkele geadopteerde kinderen). Het doel dat wisselt zal vooraf bekend worden gemaakt. De verdeling is:

MBUMA	30%
Woord en Daad (sponsorkinderen)	30%
Wisselende doelen	40%

Daarnaast voeren we regelmatig acties voor goede doelen. Hiervoor gelden de volgende kaders:

- We voeren acties voor stichtingen / organisaties die de Bijbel en de Drie Formulieren van Enigheid als grondslag hebben of die daar een duidelijk aanwijsbare verbondenheid mee hebben.
- Stichtingen uit de kerkelijke achterban van de (Oud) Gereformeerde gemeenten (in Nederland) krijgen in voorkomende gevallen een prioriteit voor ondersteuning.
- Alleen bij voorlichting zonder een daaraan gekoppelde actie, kunnen we iets ruimer zijn ten aanzien van de principiële kaders (denk aan Stichting Voorkom, muziekschool). Deze stichtingen moeten wel een overtuigend pedagogisch en maatschappelijk nut hebben en niet strijdig zijn met de grondslag van de school.

Inkomsten worden volgens vastgestelde procedures gestort op een bankrekening van de school en ver-

volgens overgemaakt naar de desbetreffende stichtingen. Jaarlijks vindt via de nieuwsbrief verantwoording plaats van de overgemaakte gelden.

4.15 Financiën

Op financieel gebied zijn er voor de school grofweg twee geldstromen te onderscheiden: de private middelen en de publieke middelen.

De private middelen zijn de middelen die grotendeels gebruikt worden om het vervoer te bekostigen. Deze geldstroom is strikt gescheiden van de publieke middelen. De publieke middelen worden gevormd door de bijdragen van de overheid voor het realiseren van onderwijs.

Het grootste gedeelte van de publieke middelen is bestemd voor de salarissen van het personeel (87%). De overige 13% is bestemd voor de exploitatie van de school op het gebied van o.a. onderwijsmiddelen, huisvesting en energielasten.

4.16 Acties voor de school

4.16.1 Oud papier

Er staat permanent een container op het parkeerterrein bij het kerkgebouw aan de Vellerselaan. In de wijk Veller wordt om de vier weken door vrijwilligers oud papier opgehaald t.b.v. de school.

4.16.2 Batterijen

Bij de ingang van de school staan boxen waar batterijen ingeleverd kunnen worden.

4.17 Typecursus

Op school wordt geen typeles gegeven door de leerkrachten. Wel vinden we het belangrijk dat leerlingen leren typen. Daarom wordt aan het begin van het schooljaar een overzicht van de mogelijkheden meegegeven.

4.18 Excursies

Een excursie is een buitenschoolse activiteit van een groep (of enkele groepen) kinderen. Excursies binnen onze school hebben een educatief karakter, met uitzondering van de laagste groepen. Doordat tijdens excursies het aanschouwelijke element in hoge mate aanwezig is, verwachten we van deze buitenschoolse activiteit een hoog leerrendement. Er bestaat een sterke koppeling tussen theorie en praktijk. Excursies zullen doorgaans aansluiten bij het leerstofaanbod van de groep. Ontspannende elementen tijdens een excursie zullen niet afwijken van wat we op school gewend zijn.

4.18.1 Voor welke leerlingen?

Excursies worden georganiseerd voor alle groepen van de school. Hoe jonger de kinderen zijn, hoe dichter we bij huis blijven.

4.18.2 Frequentie

De groepen 1 t/m 5 organiseren zo'n drie keer per jaar een excursie die binnen de schooltijden valt. Eén keer per jaar mag de schoolbus ingezet worden.

De groepen 6 t/m 8 mogen per jaar één excursie buiten de schooltijden organiseren (hierbij mag een touringcar gehuurd worden) en een aantal keer per jaar een excursie binnen de schooltijden (waarvan één keer met de schoolbus).

4.18.3 Kosten

Bij groepsvervoer door derden zullen de maximumkosten voor de ouders niet hoger mogen zijn dan € 15,- per leerling. Overige kosten zullen vanuit de exploitatie van de school worden aangevuld. Zie voor meer informatie paragraaf 4.8.

4.18.4 Videogebruik

Bij een georganiseerd programmaonderdeel is informatieverstrekking door middel van videoapparatuur alleen toegestaan wanneer dit verantwoord is. Bij 'terloopse' videopresentaties in bijvoorbeeld musea,

kan deze vorm van informatieverstrekking niet worden vermeden.

4.18.5 Veiligheid

Een excursie dient zo te zijn georganiseerd dat de veiligheid van de kinderen in de middellijke weg maximaal wordt gewaarborgd. De organisatoren zorgen voor voldoende toezicht. Afhankelijk van de leeftijd is er gemiddeld één volwassene per 5 tot 8 kinderen vereist. Risicovolle plaatsen zullen worden vermeden.

Als school zijn we altijd erg blij met ouders die willen rijden tijdens excursies. Dit is echter wel op eigen risico. De school is niet verzekerd voor ongelukken. Ouders die rijden, mogen kilometervergoeding aanvragen bij de administratie.

4.18.6 Wat neemt uw kind mee tijdens een excursie?

Tijdens de excursies wordt er door de kinderen geen geld meegenomen.

Als school zien we dat de kinderen soms heel veel snoep e.d. meenemen. Zakken van een halve kilo zijn geen uitzondering. Natuurlijk beseffen we dat de kinderen een dagje uit zijn, maar overdaad is niet goed. Daarom willen we de volgende regel hanteren. Alleen bij de grote excursie, waarbij de kinderen de

hele dag niet op school zijn, mogen de kinderen met mate iets meenemen. Geen energydrink en chips! Bij alle overige uitstapjes hoeft uw kind naast eten en drinken, niets mee te nemen. We hopen dat u deze regel met uw kinderen bespreekt en dat we merken, dat u als ouder achter het beleid van de school staat.

4.19 Schoolfotograaf

Elk jaar komt de schoolfotograaf op school. Het ene jaar worden er alleen groepsfoto's gemaakt, het andere jaar worden er naast de groepsfoto's ook portretfoto's en gezinsfoto's gemaakt.

4.20 Hoofdluis

Na elke vakantie worden alle kinderen gecontroleerd op hoofdluis. Dit doet de luizenwerkgroep, die bestaat uit verschillende moeders. Wordt er binnen een groep hoofdluis aangetroffen, dan worden de ouders hiervan telefonisch in kennis gesteld. Uiteraard wordt aan de kinderen niets meegedeeld. Hebben twee of meer leerlingen in een groep hoofdluis, dan wordt de groep na twee weken weer gecontroleerd. We vragen ieders medewerking ter bestrijding van deze lastige beestjes. Hoofdluis hebben is geen schande, er niets tegen doen wel!

4.21 Verjaardagen

Kinderen die jarig zijn, mogen hun eigen klas trakteren. Wilt u er rekening mee houden dat niet alle kinderen alles mogen eten? Trakteren op kauwgum is niet toegestaan.

Laten we met elkaar in het belang van de gezondheid van de kinderen ons snoepgedrag matigen. Concreet betekent dat: geen grote hoeveelheden snoep trakteren. Matigheid is een Bijbelse deugd.

Bij een verjaardag van een leerkracht wordt er gevraagd of de kinderen uit de betreffende groep geld mee mogen nemen. Hiervan koopt een collega dan een cadeau. Als de kinderen graag iets extra willen geven, is een zelfgemaakt cadeau ook erg leuk! Het is namelijk niet de bedoeling dat een kind nog een gekocht cadeau mee naar school neemt. Dit is voor de andere kinderen niet leuk.

4.22 Arbozorg

Er is een Arboveiligheidsplan opgesteld waarin staat beschreven op welke wijze binnen de school de veiligheid, hygiëne, gezondheid en welzijn wordt nagestreefd. Op het gebied van veiligheid worden er regelmatig acties ondernomen zoals het keuren van de speeltoestellen op het schoolplein.

Verder is er een toezichtregeling tijdens de pauzes en bij het uitgaan van de school.

Voor ernstige calamiteiten is er een ontruimingsplan gemaakt. Elk jaar wordt er een ontruimingsoefening gehouden. Er is door de gemeente een ontruimingsinstallatie in de school aangebracht. We hebben voor onze school een 'gebruikersvergunning' ontvangen, een vergunning voor een brandveilig gebruik van de school.

We voldoen jaarlijks aan de wettelijke verplichtingen voor wat betreft het aantal bedrijfshulpverleners (BHV'ers) en het aantal EHBO'ers binnen de school.

4.23 Sponsors

Er wordt zelden gebruik gemaakt van gesponsorde gelden. Alleen bij de realisering van onze fietsenstalling is gedeeltelijk gebruik gemaakt van gelden uit het bedrijfsleven. Gesponsorde gelden worden binnen onze school niet aangewend ten nutte van het onderwijsleerproces. Sponsoring is geheel vrijwillig, zonder dat de school verplicht is een tegenprestatie te leveren.

4.24 Advertenties

Voor bedrijven die achter de doelstelling en grondslag van de school staan, bestaat de mogelijkheid om advertenties in de schoolkrant op te nemen. Indien hiervoor interesse bestaat, kunt u contact opnemen met de administratie.

4.25 Gevonden voorwerpen

De gevonden voorwerpen worden door ons enige tijd bewaard. Wilt u, als er iets kwijtraakt, dit zo snel mogelijk melden? Het is jammer dat er zoveel goede voorwerpen blijven liggen op school. Op een contactavond kunt u uitzoeken of er iets van uw kind bij ligt. Wat overblijft, gaat na verloop van tijd weg naar een goed doel.

4.26 Kerkbibliotheek

Alle gezinnen waarvan de kinderen op onze school het onderwijs (gaan) volgen, kunnen lid worden van de bibliotheek van de Gereformeerde Gemeente in Nederland te Barneveld.

De bibliotheek is elke vrijdagavond geopend van 18.30 tot 20.30 uur. Een gezinsabonnement kost € 27,50 per jaar. Voor vragen kunt u terecht bij juf Fris of kijk op www.bibliotheekgginb.nl.

Voor alle kinderen bevelen we het lezen aan. Voor groep 3 is bij het leesproces het maken van leeskilometers nodig. Voor de overige groepen is het nodig in deze tijd van ontleding en de invloed van media, dat zij hun plezier en ontspanning in het lezen van goede en mooie boeken zoeken.

5. *Het onderwijs*

5.1 Voorschoolse educatie

De school organiseert diverse activiteiten voor peuters. Deze activiteiten vinden plaats binnen de gezinsgerichte benadering. Deze benadering wordt gekenmerkt door het feit dat de peuter samen met de ouder op school komt en er gezamenlijk activiteiten gedaan worden. De ouder krijgt, mede met behulp van de methode 'Opstapje', handreikingen om ook thuis de (taal)ontwikkeling van het kind te stimuleren.

Onder de peuters zijn ook doelgroepkinderen. Dit zijn de kinderen die vanuit het consultatiebureau een VVE-indicatie hebben ontvangen vanwege taal-, sociaal-emotionele en/of motorische achterstand. Voor kinderen met een VVE-indicatie kan het bezoeken van een peuterspeelzaal nuttig zijn naast het gebruikmaken van het gezinsgerichte aanbod binnen de school.

Voor de inhoudelijke informatie over het bezoek aan de prentotheek, de voorleesmorgens en de taalur-tjes, verwijzen wij u naar de folder 'VoorleesVreugdE in gezin en school', welke u ontvangt als uw kind tweeënhalf jaar is en/of bij de aanmeldingsavond.

5.2 Instroom nieuwe kleuters

5.2.1 *In de aanvangsgroep*

De aanvangsgroep is voor kinderen die tussen 1 oktober en 30 april vier jaar worden.

Ouders van oktoberkinderen met een ontwikkelingsvoorsprong mogen een gesprek met de IB-er van de kleuterbouw (juf Buitendijk) aanvragen over de plaatsing van hun kind. In overleg is het mogelijk dat betreffende kinderen vanaf hun vierde verjaardag in een groep 1 worden geplaatst.

5.2.2 *In groep 1*

Het is een wettelijke regel dat een kleuter naar school mag nadat het vier jaar geworden is.

Nog niet alle augustus- en septemberkinderen zijn op de eerste schooldag na de zomervakantie vier jaar. Voor deze kinderen geldt een bijzondere regeling. De kinderen zijn welkom bij de kennismaking en vervolgens direct na de zomervakantie. Tot de vierde verjaardag mogen zij in totaal tien dagdelen naar school. Voor de kinderen die aan het begin van het schooljaar net of bijna vier jaar zijn, zijn de volgende afspraken gemaakt:

- Alle augustuskinderen en septemberkinderen hebben elke maandagmiddag en vrijdagmiddag vrij. Dit duurt tot de herfstvakantie.
- Kinderen die vanaf 10 september vier jaar worden, hebben daarnaast extra dagdelen vrij. Betreffende ouders worden hierover ingelicht.

De jonge kinderen wennen zo alvast aan het ritme van het schoolgaan. Ook kan de leerkracht op deze manier haar aandacht beter verdelen over de diverse kinderen.

5.3 De kleuterbouw

5.3.1 Visie

In de aanvangsgroepen en groepen 1 en 2, ook wel kleuterbouw genoemd, wordt de basis gelegd voor het verdere onderwijsleerproces. Er is een verschil tussen het onderwijsproces van de kleuter en die van het schoolkind. De kleuter heeft vooral een emotionele relatie met de wereld om zich heen (opvoeders, andere volwassenen, kinderen, maar ook dieren en dingen). Het schoolkind van groep 3 en hoger daarentegen heeft een meer verstandelijke relatie tot de omgeving. Rekening houdend met deze ontwikkelingspsychologische gegevens, heeft de opvoeding in het onderwijsproces bij de kleuter een nadrukkelijke plaats en een sturende functie. De benadering van de kleuter wordt vooral gekenmerkt door warmte,

veiligheid en geborgenheid. De onderwijsgevende probeert, evenals de ouders, een vertrouwensrelatie op te bouwen met ieder kind, daarbij rekening houdend met het unieke van elk kind. Daarbij proberen we te denken aan de Spreuken van Salomo: "Leer de jongen de eerste beginselen naar de eis zijns wegs; als hij ook oud zal geworden zijn, zal hij daarvan niet afwijken" (Spreuken 22 vers 6). Die 'eerste beginselen' gelden zowel voor het onderwijs uit Gods Woord als voor de bevordering van de totale ontwikkeling van het kind.

De kleuterbouwleerkrachten geven doelgericht ontwikkelingsgericht onderwijs. Deze term houdt in dat de leerkracht de kinderen leidt en begeleidt. De leerkracht is sturend als zij bezig is met de overdracht van normen en waarden. Tijdens open spelsituaties is de leerkracht meer begeleidend bezig. Bij overige activiteiten kan de taak van de leerkracht wisselend zijn. De kleuter leert nadenken door handelen en verwoorden, dus is er voldoende ruimte om te experimenteren.

Om zoveel mogelijk tegemoet te komen aan de ontwikkeling van elk kind, is de zorgstructuur binnen het kleuteronderwijs in kaart gebracht. Elke leerkracht heeft een map, waarin de doelen en de uitleg van de besprekingen beschreven zijn.

5.3.2 Onderwijsaanbod, aansluitend bij de ontwikkeling van de kleuter

De ontwikkeling van de kleuter is een totale ontwikkeling, waarbij de verschillende ontwikkelingsgebieden zich duidelijk in samenhang ontplooiën. Al spelend, verwoordend en verwerkend verwerft de kleuter kennis. De emoties van het kind spelen daarbij een belangrijke rol. Het denken is nog erg concreet. Ook sociaal is het kind nog sterk in ontwikkeling.

Bij dit alles heeft de kleuter een grote behoefte aan veiligheid en identificatiemogelijkheden. Tijdens alle activiteiten kunnen aspecten van de sociaal-emotionele ontwikkeling aan de orde komen.

Observeren is een belangrijke taak voor de onderwijsgevende. Het is van groot belang, om te weten hoe het kind zich ontwikkelt en in welk tempo. Deze observatiegegevens bepalen mede het onderwijsaanbod: de leerkracht kan aansluiten bij de ontwikkelingsbehoeften van het kind.

Er wordt gebruik gemaakt van het Ontwikkelingsvolgmodel van Memelink (OVM), waarin per kind de verschillende ontwikkelingsgebieden geregistreerd worden.

Wanneer zowel ouders als leerkracht zien dat het kind in de totale ontwikkeling voorloopt, kan het kind in aanmerking komen voor een doorstroom naar de volgende jaargroep.

De activiteiten in de kleutergroepen zijn gericht op de totale ontwikkeling van het kind. De volgende ontwikkelingsgebieden komen aan de orde:

5.3.2.1. De spelontwikkeling

Om aan het groeiproces van ieder kind tegemoet te komen, wordt in het kleuteronderwijs ruimte gegeven aan het eigen ontwikkelingstempo en de interesse van het kind. Hiertoe zal een rijke, uitnodigende en gevarieerde speelomgeving gecreëerd moeten worden.

Iedere dag zullen er momenten zijn waarbij het kind de gelegenheid krijgt op eigen wijze op deze speelomgeving in te gaan. Dit spelend ingaan op de uitnodigende situatie vindt plaats tijdens buitenspel en het spelen en werken in groepen en hoeken, waarbij het kind een grote mate van vrijheid heeft in de omgang met het materiaal.

Een rijke leeromgeving stimuleert de (taal) ontwikkeling van het kind; vandaar dat vaak, passend bij het thema, een speciale hoek/tafel wordt ingericht. Tijdens het spel komen aangeboden materialen en woorden aan de orde, zodat de kinderen spelenderwijs met deze woorden bezig kunnen zijn.

Om het spel optimaal in te zetten, wordt dit onderdeel regelmatig besproken in de kleuterbouwvergadering, klassenbezoeken of gesprekken onderling.

5.3.2.2. De taalontwikkeling

De taalontwikkeling van het jonge kind is van grote betekenis. Dat krijgt nadrukkelijk gestalte door het 'talig' aanwezig zijn van de leerkracht als de kinderen spelen en werken, door het stimuleren van het verwoorden van ervaringen en expliciet door taalontwikkelingsactiviteiten. We besteden veel aandacht aan het tegemoetkomen van de ontwikkeling van ieder kind.

Tijdens de taalactiviteiten komen vier deelgebieden aan de orde:

- Woordenschat uitbreiden en werken aan taalbegrip. Tijdens deze activiteiten wordt vaak gepraat aan de hand van de praatplaat of concreet materiaal. Ook wordt bij thema's een tafel of hoek ingericht, waarbij de aangeboden woorden spelenderwijs aan de orde komen.
- Boekoriëntatie, ontluikende geletterdheid. De kinderen verkennen (prenten)boeken, zij bedenken waar het boek over zal gaan, benoemen de voor- en achterkant van het boek. Zij leren tekens, woorden en letters herkennen en benoemen. In groep 2 hangt ook de ABC-muur in de loop van het jaar op waarbij verschillende activiteiten rondom letters worden gedaan.
- Auditieve vaardigheden, zoals rijmen, woorden in lettergrepen klappen, eerste klank horen.
- Spreken en luisteren. Kinderen leren duidelijk praten, elkaar aankijken tijdens een gesprek en

op hun beurt wachten en elkaar vragen stellen over het onderwerp.

5.3.2.3. De rekenontwikkeling

De ontwikkeling op reken- en wiskundegebied is voor het verloop van het onderwijsleerproces van belang. Rekenen en wiskunde bij kleuters zijn sterk gekoppeld aan het spelend en handelend bezig zijn met concreet materiaal. De activiteiten worden aangeboden in de kring, tijdens hoekenspel of tijdens de werkles. De leerkracht kan deze activiteiten aanpassen aan het thema dat op dat moment aan de orde is. De deelgebieden zijn:

- Tellen, hoeveelheidsbegrip: De kinderen leren de telwoorden in versjes. Door te stimuleren met materialen leert de kleuter concreet te tellen tot 20. Het vergelijken van hoeveelheid, waarbij gebruik gemaakt wordt van de rekenaantal, komt vrijwel dagelijks aan de orde; denk aan begrippen als: veel, weinig, evenveel, meer, minder, en genoeg.
- Symboolkennis: met behulp van versjes, opdrachten en de getallenlijn worden deze tot en met de 12 aangeboden.
- Wegen en meten: De kinderen meten de lengte van een tafel bijvoorbeeld met een touwtje, vergelijken wie het grootst is. Tijdens het spel bij de

zand- en watertafel kan dit onderdeel ook aan de orde komen, met allerlei bakjes, schalen en diverse soorten materialen en de weegschaal.

- Tijdsbepaling: De kleuters benoemen of het dag of nacht is, ochtend, middag of avond. Ook kunnen zij activiteiten benoemen die bij deze tijden horen. Zij leren ook de dagen van de week benoemen. In groep 2 wordt daar vandaag, morgen en gisteren aan gekoppeld.

5.3.2.4. De motorische en zintuiglijke ontwikkeling

De kleuter is volop in ontwikkeling. Dagelijks bewegen we veel. Elk dagdeel spelen we buiten met de kinderen, zowel om tegemoet te komen aan de motorische ontwikkeling als ook aan de zintuiglijke en sociaal-emotionele ontwikkeling.

Wekelijks gaan de kinderen naar het speellokaal; daar worden de spellessen en het werken in groepen afgewisseld. De kleuter leert een bal gooien en vangen, balanceren, springen, klimmen en klauteren en de koprol. Tijdens de spellessen leert de kleuter de ander tikken, diverse zangspelletjes, zoals 'zakdoekje leggen', waarbij ook de saamhorigheid een grote rol speelt.

De muziekles wordt ook regelmatig in het speellokaal gegeven.

Tijdens de werkles en het spel is ook aandacht voor de fijne motoriek; denk aan de pen- en schaarhanteling, bouwen met kleine blokjes en kralen rijen. Het werken met de diverse materialen, zoals plaksel, vilt-papier of mais, stimuleert ook de zintuiglijke ontwikkeling.

5.3.3 De onderwijsassistente in de kleutergroep

Om tegemoet te komen aan de ontwikkeling van elk kind, is in elke groep een aantal uren per week een onderwijsassistente aanwezig. De onderwijsassistente is er vaak tijdens een werkles, taal- of rekenactiviteit of en tijdens het hoekenspel. Op het moment dat er twee volwassenen in de groep zijn, is er meer gelegenheid om te observeren en om gericht met een klein groepje kinderen of individueel bezig te zijn, zodat elk kind op het juiste niveau kan worden aangesproken en uitgedaagd.

We proberen wekelijks een reken- en taalactiviteit in de halve kring aan te bieden, zodat er meer interactie mogelijk is. Ook kan de groep in niveaus worden ingedeeld, zodat de activiteit gericht kan aansluiten bij de ontwikkeling van het kind.

5.4 Onderwijs in groep 3 t/m 8

Er is een duidelijk verschil tussen groep 1-2 en groep 3-8, zowel in de ontwikkeling van het kind als in de

lesinhoud. Vanaf groep 3 krijgt het leren een duidelijker plaats; ook wordt het meer programmagericht door het gebruik van verschillende methoden.

5.4.1 Bijbelse Geschiedenis

Wat door de schooljaren heen hetzelfde en het belangrijkste blijft, is de Bijbelvertelling. Daarbij maken we gebruik van de methode Vertel het Woord. De geschiedenissen uit de Bijbel worden verschillende keren verteld in de basisschooltijd; de heilsfeiten komen elk jaar aan bod.

Elke week wordt er in groep 1 t/m 6 een palmversje geleerd. In groep 7 en 8 wordt een week lang, elke dag een keer een 'onbekende' psalm gezongen. Vanaf groep 5 worden de lessen uit *Namen en Feiten* behandeld en geleerd. Daarnaast wordt in groep 6 het *Vragenboekje* van ds. Ledeboer geleerd en in groep 7 en 8 het *Kort Begrip*. In deze 2 laatstgenoemde groepen wordt ook Kerkgeschiedenis gegeven. In groep 3 wordt op vrijdag de *Christenreis* behandeld en in groep 4 de *Christinnereis*. Alle kinderen leren *teksten en (heils)feiten*, maar vanaf groep 5 worden deze ook daadwerkelijk overhoord.

5.4.2 Rekenen

We werken met de nieuwste versie van *Wereld in Getallen 5*, die aangepast is voor het reformatorisch

onderwijs. In elke groep is een rode, witte en blauwe groep. De rode groep krijgt minder uitleg en meer verdiepingsstof. De witte groep volgt het gewone programma en de blauwe groep krijgt meer uitleg (en soms minder maakwerk). Door het gebruik van de groepsaanpak wordt de structuur van de les verhelderd. In dit plan staat vermeld welke onderwijsbehoeften elk kind nodig heeft tijdens de rekenles.

5.4.3 Lezen en taal

In groep 3 leren de kinderen lezen aan de hand van de methode TaalOceaan. Het leren lezen is één van de belangrijkste processen in groep 3. Dit gebeurt in nauwe samenwerking met thuis. In groep 4 t/m 8 wordt er aandacht besteed aan voortgezet technisch lezen. In de midden- en bovenbouw is er aandacht voor intonatie en verstaanbaarheid. Aan de hand van de methode Nieuwsbegrip (leren met het nieuws van de dag) wordt het vak begrijpend lezen aangeleerd. Met behulp van deze methode leren de kinderen inzicht in teksten te krijgen en leren zij verbanden te leggen.

In de methode TaalActief (voor groep 4 t/m 8) zit, evenals bij rekenen, een gedifferentieerd programma: elk kind kan op zijn/ haar eigen niveau werken. Ook hier wordt gewerkt met de 1-, 2- en 3-ster-

ren structuur. Elke week begint met een ankerverhaal. Dit verhaal vormt de rode draad van de lessen taal en spelling. Alle ankerverhalen zijn geschreven op het niveau van de desbetreffende groep. Aan de hand van dit verhaal worden themawoorden aangeboden. Omdat woordenschat op onze school altijd extra aandacht nodig heeft, vinden we het fijn dat deze methode hier op een juiste wijze tegemoet komt. Verder komen de onderdelen: taal verkennen, spreken en luisteren en verhalen schrijven aan de orde. Alle leesboeken die op school zijn, of de school in komen, dienen Bijbels verantwoord te zijn. Om die reden wijzen we stripboeken af.

Omdat we lezen erg belangrijk vinden doen we jaarlijkse mee met de christelijke kinderboekenweek in oktober. Dat betekent niet dat we automatisch mee doen met het gekozen thema en de boeken die uitgegeven worden. Dat doen we alleen als dat passend is bij onze identiteit.

5.4.4 Schrijven

De groepen 5 & 6 gebruiken de schrijfmethode: SchrijfFontein van uitgeverij Groen Educatief. Groep 3 & 4 gebruiken SchrijfOceaan, aansluitend bij de methode TaalOceaan.

5.4.5 Wereldoriëntatie

Onder wereldoriëntatie verstaan we de vakken geschiedenis, aardrijkskunde, kennis van de natuur en verkeer. In groep 1 t/m 4 zijn deze vakken met elkaar geïntegreerd. Vanaf groep 5 zijn het verschillende vakgebieden.

5.4.6 Geschiedenis

Door de vertellingen proberen we de rijke historie van ons land aan onze leerlingen over te dragen, waarbij we Gods hand in de geschiedenis proberen aan te wijzen. We gebruiken daarbij de methode *Vertel het door!*

5.4.7 Aardrijkskunde

Groep 5 t/m 7 gebruikt de nieuwe methode *Travelling the World*. Dit is een eigentijdse en christelijke methode voor het basisonderwijs. In groep 8 wordt nog de oude methode *Geobas* ingezet. De kinderen leren in de nieuwe methode landschappen en hun geschiedenis kennen, de mensen die er wonen, hoe beide elkaar beïnvloeden en wat daarvan de gevolgen zijn. Travelling the World brengt orde en samenhang aan in de grote hoeveelheid onderwerpen uit de wereld van aardrijkskunde door thematisch te werken. In groep 6 wordt Nederland behandeld; in groep 7 Europa en in groep 8 de wereld.

5.4.8 Natuur en techniek

Voor dit vak gebruiken we de methode *Wondering the World*. Dit is een eigentijdse natuur- en techniek-methode voor het christelijk basisonderwijs. Vanuit de Bijbel zijn vele lijnen te trekken naar Gods werken in de schepping. Het is de opdracht van de christelijke leraar om deze lijnen te onderzoeken en om de leerlingen hierin mee te nemen. In groep 8 wordt ingegaan op de ongelooftheorie van de evolutie.

Elk jaar gaan de groepen 3 t/m 8 een keer naar het 'Biologisch Centrum', waar rond een onderwerp allerlei praktische opdrachten gedaan kunnen worden.

5.4.9 Bewegingsonderwijs

Met gym proberen we vanaf groep 4 één spelles en één materiaalles per week te doen. Met de materiaallessen werken we in groepen, zodat de leerlingen veel beweging hebben tijdens de les. Groep 3 heeft één gymles per week, waarin de spel- en materiaallessen afgewisseld worden.

5.4.10 Beeldende vorming

Bij beeldende vorming (tekenen/handvaardigheid/textiele werkvormen) proberen we de kinderen oog te laten hebben voor de verschillende beeldaspecten. Bij dit vak gaat het bij uitstek om het creatieve proces. We gebruiken hierbij o.a. de methode *Laat*

maar zien. Vanaf groep 6 krijgen de leerlingen afzonderlijk handvaardigheid (jongens) en textiele werkvormen (meisjes).

5.4.11 Muziek

Bij muziek onderscheiden we het geestelijk lied en het wereldlijk lied. Er zijn liedlijsten samengesteld met aan te leren liederen.

De methode *Meer met muziek* wordt gebruikt in groep 1 t/m 8.

Daarnaast gebruiken we de methode *Luisterland*. Deze methode heeft als doel om een goede, klassieke muzieksmaak te ontwikkelen. Deze methode wordt gebruikt in de groepen 4 t/m 8.

5.4.12 Sociale redzaamheid

Onder sociale redzaamheid rekenen we 'verkeer' en de 'bevordering van de sociaal emotionele ontwikkeling'.

Bij verkeer gebruiken we de methode *Klaar... over!*. In groep 7 worden proefexamens geoefend, om zich voor te bereiden op het verkeersexamen in april/mei.

Voor de bevordering van de sociaal emotionele ontwikkeling gebruiken we de methode *Kinderen en hun sociale talenten*. Deze methode is aangepast voor de reformatorische scholen.

De acht thema's die elk jaar terugkomen zijn: ervaringen delen, aardig doen, samen spelen en werken, een taak uitvoeren, jezelf presenteren, een keuze maken, opkomen voor jezelf, omgaan met ruzie. Verder verwijzen we u naar hoofdstuk 1.10 over sociale veiligheid en pedagogisch klimaat.

5.4.13 Engels

Engels wordt als een hoofdvak gezien. In steeds meer beroepsgroepen is Engels een belangrijke taal. Onderzoek heeft uitgewezen dat Engels naast de Nederlandse taal niet schadelijk is, maar juist de taligheid van het kind bevordert. Daarom starten we al in groep 1 met Engels.

Op onze school ligt het niveau van Engels lager dan het landelijke gemiddelde. Het is onze verantwoordelijkheid om goed Engels onderwijs te geven. Daarom heeft het team een 3-jarige cursus Engels gevolgd om de eigen vaardigheden te verbeteren. We gebruiken de methode *My name is Tom* voor groep 1 t/m 8. Deze voldoet aan de kerndoelen Engels. De nadruk ligt op communicatie, woordenschat en Engels lezen en luisteren. In groep 7 en 8 toetsen we de kennis met de Cito-toets.

In de bovenbouw differentiëren we in het huiswerk.

Onze native speaker, *juf J. Roskam-van Woerden*, geeft in groep 1 t/m 6 extra klassikale lessen. In groep 7 en 8 wordt in kleine groepjes lesgegeven, om het spreken en luisteren te bevorderen.

5.5 Eindtoets groep 8

Na het afronden van groep 8 gaan de leerlingen naar het voortgezet onderwijs. Om elke leerling op het best passende Voortgezet Onderwijs (VO) niveau te plaatsen, willen we een verantwoorde beslissing hierover nemen. Dat doen we op grond van het advies van de groepsleerkrachten, het leerlingvolgsysteem, de Zien vragenlijst en het overleg met de ouders. In december krijgen de betrokken ouders een brief met data van de komende periode. In cursusjaar 2023-2024 zal de verplichte Eindtoets vervangen worden door een doorstroomtoets. Deze wordt in februari afgenomen. In februari worden de leerlingen ook mondeling overgedragen aan het VO. Belangrijke informatie zal tijdig verstrekt worden aan de ouders van de betreffende leerlingen.

5.6 Contacten met het VO

De scholen voor voortgezet onderwijs organiseren voor de ouders van nieuwe leerlingen informatie-avonden.

Voor de leerlingen is in juni/juli een kennismakingsmiddag met de mentor en de nieuwe klas.

Om te weten hoe onze leerlingen het op het voortgezet onderwijs doen, krijgen we de cijferlijsten van het eerste jaar en de uitslag van het CITO Volgsysteem Voorgezet Onderwijs (CVVO) toegestuurd.

Elk jaar is er verschillende keren overleg met collega's van het voortgezet onderwijs, om allerlei punten door te spreken die voor hen en voor ons van belang zijn, het zgn. POVO-overleg. Op die manier leren we over en weer van elkaar. Voor leerlingen die begeleiding nodig hebben bij de overstap naar het VO hebben we samen met het VLC een overstapprogramma opgesteld.

Opbouw huiswerk per week

Groep 1	Groep 2	Groep 3	Groep 4	Groep 5	Groep 6	Groep 7	Groep 8
Psalm	Psalm	Psalm	Psalm	Psalm	Psalm	Psalm	
		Extra lezen	Lezen	Lezen	(lezen)		
			Tafels	N&Feiten	N&Feiten	N&Feiten	N&Feiten
			oefenen		Ledeboer	K. Begrip	K. Begrip
			Woordpakket		rep Ak	rep Ak	rep Ak
					rep Gs	rep Gs	rep Gs
				Verkeer	Verkeer	Verkeer	Taal Werkstuk
				Spreekbeurt	Spreekbeurt	Spreekbeurt	Spreekbeurt
						Engels	Engels

5.7 Huiswerkbeleid

Om door heel de school een duidelijke lijn te hebben over de hoeveelheid huiswerk, hebben we hierover per groep afspraken gemaakt. In de tabel op de volgende pagina leest u hoeveel huiswerk uw kind per week kan verwachten. Met name in de bovenbouw kan het voorkomen dat voor sommige leerlingen het huiswerk verminderd of vermeerderd wordt.

U wordt door middel van een 'klassenbrief' regelmatig geïnformeerd over wetenswaardigheden uit de groep waarin uw kind zit. Dat kan gaan over het huiswerk maar ook andere zaken kunnen aan de orde komen. In groep 7 en 8 wordt gewerkt met een digitale agenda, die te vinden is via de interne website van de school.

5.8 Kerndoelen

De eisen die aan de activiteiten die op school plaatsvinden gesteld worden, staan in de kerndoelen voor het basisonderwijs. In deze kerndoelen staat wat elk kind aan het einde van de basisschool moet kennen en kunnen.

Niet alle kinderen kunnen deze doelen bereiken. Onze school streeft er echter naar dat deze doelen zoveel mogelijk bereikt worden. De kerndoelen zijn niet door onze school opgesteld, maar door de rijksoverheid. Daarom zijn er ook kerndoelen waaraan wij om principiële redenen niet kunnen voldoen. Bijvoorbeeld bij Nederlandse taal staat, dat leerlingen hun gedachten, ervaringen, gevoelens en bedoelingen uiten in een dialoog voor hoorspel, poppenkast of toneel (kerndoel 5). U begrijpt dat onze school niet aan dit kerndoel kan voldoen. Daarom zijn er voor sommige kerndoelen alternatieve kerndoelen opgesteld die wel verantwoord zijn. Voor sommige kerndoelen is er ontheffing aangevraagd.

5.9 Schoolontwikkeling

5.9.1 Zorg voor kwaliteit

Het beleid met betrekking tot de zorg om kwaliteit binnen onze school, geeft een duidelijke richting aan

de organisatorische en onderwijskundige koers en de schoolontwikkeling van de school. Zij is gebaseerd op 6 uitgangspunten.

a) Bestuurlijke verantwoordelijkheid

Het bestuur draagt de eindverantwoordelijkheid voor de kwaliteit van het onderwijs. Zij is aanspreekpunt voor het Ministerie van OCW en de Inspectie van het onderwijs.

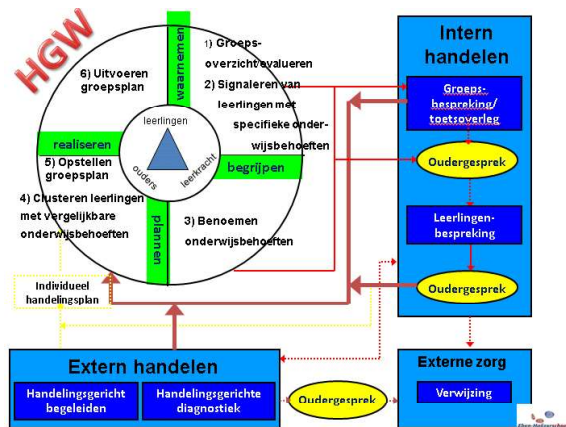
b) Creëren van samenhang

De kern van het onderwijskundige beleid ligt in de samenhangende visie op leerlingenzorg met daarin geïntegreerd de visie op onderwijskundig handelen. De ontwikkelingen rondom Passend onderwijs spelen hierin ook een belangrijke rol. Passend onderwijs betekent dat elk kind onderwijs krijgt, dat het beste bij zijn of haar talenten en beperkingen past. Ook voor de kinderen met een stoornis, ernstige ziekte of handicap is er Passend Onderwijs nodig. Zij kunnen extra hulp krijgen op de basisschool of op een school voor speciaal onderwijs.

Het doel van Passend onderwijs is dat er geen kind tussen 'wal en schip' terecht komt en dat het zo dicht mogelijk bij huis wordt aangeboden. Realisering van Passend onderwijs binnen onze school kent twee hoofdlijnen, te weten:

➤ *Onderwijskundige visie op goed onderwijs*

We hanteren het model van handelingsgericht werken. De kern van HGW kan worden samengevat in de vraag: Welke onderwijsbehoeften heeft dit kind, van deze ouders, binnen deze school, met deze leerkracht, met deze kansen en belemmeringen? Er wordt binnen de groep gedifferentieerde instructie en verwerking gegeven. Daarnaast is het werken met een groepsaanpak een goed middel om gedifferentieerde instructie en verwerking toe te passen.



➤ *Organisatorische facilitering die het geven van goed onderwijs mogelijk maken*

We hebben als doelstelling dat binnen onze mogelijkheden brede zorg wordt geboden. Dit betekent dat maar een klein percentage van de leerlingen wordt verwezen naar het speciaal basisonderwijs.

Om dit te kunnen bereiken hebben we naast onze reguliere groepen ook schakelgroepen. Er zijn drie schakelgroepen: schakelgroep 3/4, schakelgroep 4/5 en schakelgroep 6/7/8.

Het doel van de schakelgroepen is: zwakke leerlingen de kans bieden om met extra zorg een stevige basis te leggen voor de hogere groepen; of in de bovenbouw de leerlingen op hun niveau voor te bereiden op het voortgezet onderwijs (zie verder hoofdstuk 6 De leerlingenzorg).

Om aan de onderwijsbehoeften van de meer begaafde leerlingen te kunnen voldoen, bestaat er een plusgroep en een talentgroep voor de leerlingen uit groep 3 t/m 8. Deze leerlingen werken een middag in de week onder begeleiding van een leerkracht op thematische wijze aan uitdagende verdiepingsstof. Ook binnen deze groep wordt door gedifferentieerde instructie en verwerking rekening gehouden met de betere leerling.

De belangrijkste elementen voor Passend onderwijs binnen onze school zijn samengevat in de afbeelding hieronder. Naast de reguliere groepen zijn er nog twee andere zorglijnen: de schakelgroepen voor leerlingen met extra onderwijsbehoeften en extra instructietijd en aan de andere kant de leerlingen met een onderwijsbehoefte voor meer verdiepende en

uitdagende leerstof. De talentgroep is in het bijzonder voor de hoogbegaafde leerlingen. Voor bijgevoegde afbeelding is het van belang het verschil in tijd tussen de schakelgroepen en plusgroepen te benadrukken. De schakelgroepen zijn bijna in het geheel permanente groepen. De kinderen in de plus- en talentgroepen profiteren enkele uren per week van de voorziening voor hun onderwijsbehoeften.



c) Krachtige sturing gericht op ontwikkeling

Onze grote basisschool heeft een organisatievorm die passend is bij de omvang van de school. De school is opgesplitst in vier onderdelen te weten: de kleuterbouw (groepen 1 en 2) de onderbouw (groepen 3 en 4), de middenbouw (groepen 5 en 6) en de bovenbouw (groepen 7 en 8). Elke bouw wordt geleid door een teamleider. Om de leerlingenzorg goed te kunnen sturen en monitoren heeft ook elke bouw een interne begeleider.

Structureel vindt er overleg plaats tussen:

- directeur-bestuurder en plaatsvervangend directeur;
- directeur-bestuurder en teamleiders (managementteam overleg);
- directeur-bestuurder, teamleiders en IB'ers (themavergaderingen);
- teamleiders en teamleden (bouwvergadering);
- plenaire vergaderingen voor alle teamleden.

Deze overlegmomenten zijn erop gericht om een leerende organisatie te zijn. Dit houdt in dat we sterk gericht zijn op het leren van en met elkaar.

d) Analyse van data

Om op een juiste manier om te gaan met de verschillende soorten data die verzameld worden binnen de school is een onderzoekende houding nodig. Gerichtheid om op grond van data beslissingen te nemen, heeft zich verder ontwikkeld. De data zijn bijvoorbeeld:

- contacten met leerlingen
- ouderbezoeken en oudergesprekken
- CITO gegevens
- methode-gebonden toetsen
- enquêtes
- observaties
- kwaliteitszorginstrument Integraal

- collegiale consultaties
- inspectieverslagen
- literatuuronderzoek
- praktijkonderzoek

Tijdens verschillende overlegmomenten wordt de beschikbare data gefilterd en geanalyseerd. Een cruciale vraag is dan hierbij: Wat betekenen deze data voor ons? Door de juiste vragen te stellen met als doel om samen tot een eenduidige interpretatie te komen, kan er een gefundeerde interventie volgen.



e) Effectieve monitoring en borging

Door met het team systematisch aan de doelen te werken, proberen wij ons onderwijs verder te ontwikkelen, ons beleid te monitoren en vast te houden voor de toekomst (borging). Zie voor een overzicht van de doelen paragraaf 5.10.

f) Verdieping van didactisch handelen en de zorg

Leerkrachten richten zich voortdurend op de verdieping van het didactisch handelen en de zorg. Het didactisch en pedagogisch handelen in de groep is uiteindelijk de basis voor de kwaliteit van het onderwijs. We stellen in de eerste plaats dat de basisvaardigheden voor elke leerkracht in orde moeten zijn. Deze basisvaardigheden zijn: er is een duidelijke uitleg door de leerkracht, er wordt een taakgerichte werksfeer gerealiseerd en de leerlingen zijn actief betrokken. We streven er echter naar dat elke leerkracht ook de complexe vaardigheden kan hanteren te weten: de leerkracht stemt de instructie en de verwerking af, stemt de onderwijstijd af en volgt en analyseert de voortgang van het onderwijsproces systematisch. Daarnaast biedt zij planmatige zorg.

5.10 Doelen schoolontwikkeling

De missie van de school is dat identiteit en kwaliteit onlosmakelijk aan elkaar verbonden zijn. Het bewaken van de identiteit is een grote verantwoordelijkheid voor bestuur en schoolleiding. Hoewel van een heel andere orde is het eveneens een grote verantwoordelijkheid om voortdurend te werken aan en zorg te dragen voor kwalitatief goed onderwijs. Het achterliggende schooljaar hebben het bestuur, schoolleiding, IB'ers en team overlegd aan welke doelen we D.V. de komende vier jaar willen werken.

Hiervoor hebben we per portefeuille eerst een ambitie geformuleerd. Deze ambities worden per jaar concreet uitgewerkt. In onderstaande tabel vindt u een overzicht per portefeuille.

5.10.1 Evaluatie verbeterthema's 2022-2023

Portefeuille identiteit
<p>Ambitie:</p> <ol style="list-style-type: none"> 1. De vormende benadering doortrekt ons gehele onderwijs. 2. We streven naar eenheid in leer en leven 3. Burgerschap
<p>Evaluatie:</p> <ol style="list-style-type: none"> 1. Met de commissie Christelijk leraarschap als kartrekker hebben we geprobeerd de vormende benadering te stimuleren. Dit betekent concreet dat we zoveel mogelijk onze (kern)waarden in ons gehele leerstofaanbod naar voren laten komen. Deze aanpak krijgt onder meer een vervolg in toerusting en vorming van de alle personeelsleden. 2. Dit onderwerp behoeft blijvende aandacht. 3. In samenwerking met de Stichting leermiddelenontwikkeling Reformatorisch onderwijs hebben we een leerlijn ontwikkeld voor Burgerschap. De doorontwikkeling volgt in de volgende schoolplanperiode.
Portefeuille kwaliteitszorg
<p>Ambitie:</p> <ol style="list-style-type: none"> 1. Onze aanpak leidt tot ontwikkeling van het primaire proces. 2. Externe audit 3. We verbeteren en borgen de structuur van dataverzameling-analyse en interventie.

<p>Evaluatie:</p> <ol style="list-style-type: none"> 1. De coronaperiode heeft een zware wissel getrokken op de schoolontwikkeling. Doorontwikkeling van doelen kwam nagenoeg stil te liggen. 2. Onze onderwijsresultaten zijn onder druk komen te staan en daarom hebben we in het schooljaar 2022-2023 een externe audit laten uitvoeren. De volgende ontwikkelpunten kwamen daaruit naar voren: <ol style="list-style-type: none"> a. Teambrede verdieping van effectieve directe instructie (EDI); b. Toevoegen van essentiële basisstof en oefenstof aan de lessen; c. Bevorderen van een activerende werk- en leerhouding; d. Leerlingen laten reflecteren op hun taakhouding ter bevordering van een taakgerichte werk- en leerhouding; e. Als teamleden reflecteren we vaak op wat goede lessen zijn; f. Tijdens functioneringsgesprekken en klassenbezoeken wordt gekeken of de audit adviezen opgevolgd worden. 3. We hebben de structuur van dataverzameling en -analyse met de noodzakelijke interventies verbeterd.
Portefeuille communicatie en externe relaties
<p>Ambitie:</p> <p>We weten onze visie op Christelijk onderwijs mondeling en schriftelijk goed uit te dragen.</p>
<p>Evaluatie:</p> <p>De bevordering van de oudercontacten en ouderbetrokkenheid wordt meegenomen naar de volgende schoolplanperiode. Het ontvangen en geven van feedback in de communicatie met ouders wordt eveneens meegenomen naar de volgende schoolplanperiode.</p>
Portefeuille onderwijsaanbod
<p>Ambitie:</p> <p>Vanuit onze onderwijsvisie bevorderen we resultaatgericht handelen van leerkrachten en voeren daarover de dialoog.</p>

Evaluatie:

1. Ontwikkelen van kijkwijzers vakbekwaam. Er is gekozen om hier niet mee door te gaan. In de komende schoolplanperiode ontwikkelen we een eigen kijkwijzer die voor alle vakken goed is.
2. De nieuwe rekenmethode is ingevoerd.
3. Tot en met groep 6 is de nieuwe aardrijkskundemethode ingevoerd. De groepen 7 & 8 volgen in de nieuwe periode.
4. De teambrede cursus Engels is afgerond. Enkele collega's hebben als laatste activiteit een reis naar Dublin gemaakt en daar een aantal dagen een taalschool gevolgd.

Portefeuille onderwijssteuning

Ambitie:

Iedere leerkracht is bekwaam om gestalte te geven aan Passend onderwijs

Evaluatie:

1. Door alle leerkrachten is een PCM-profiel ingevuld en uitgereikt. Op basis hiervan zijn drie studiedagen gevolgd. Door deze inhoud heeft de leerkracht meer inzicht gekregen in zichzelf en de communicatie met de leerling. Er zijn handreikingen gegeven om om te gaan met verschillende typen leerlingen. Hierdoor is de leerkracht beter in staat vorm te geven aan Passend onderwijs. In de komende schoolplan periode zal PCM blijvend een plaats krijgen.
2. Daarnaast is er aan het eind van de schoolplan periode een nieuw punt toegevoegd. We constateerde dat er (met name na de corona periode) een toename was van het aantal zorgvragen in de schakelgroep en daarbuiten. Daarnaast bleek ons aanbod van de schakelgroep 6/7/8 niet aansloot op het VO. Het blijkt dat er een geleidelijke ontwikkeling is van leerproblemen (in schakelgroep 3/4) naar gedrag/werkhoudingsproblematiek (in schakelgroep 5/6 en 7/8). Het is de bedoeling om dit punt verder uit te werken in de nieuwe schoolplan periode. De kern is dan dat de schakelgroepen zo zijn opgezet dat leerlingen die het nodig hebben kunnen profiteren van onze ervaring en kennis.

Portefeuille schoolklimaat
<p>Ambitie:</p> <p>We maken de trend zichtbaar van de sociaal-emotionele ontwikkeling van leerlingen en weten door grondige analyse en duiding de juiste interventies toe te passen.</p>
<p>Evaluatie:</p> <p>Er is nog geen nieuwe SoVa-methode. In het nieuwe jaar zal er een keus voor een methode gemaakt worden.</p>
Portefeuille onderwijsresultaten
<p>Ambitie:</p> <p>Om onze schoolnormen te halen weten we als teamleider, IB'er en leerkracht in de dialoog de juiste analyse en interventies toe te passen.</p>
<p>Evaluatie:</p> <p>Omdat de resultaten onder druk kwamen te staan is er een externe audit uitgevoerd. Dit heeft geresulteerd in een aantal aanbevelingen, waarmee gestart is. Dit wordt verder meegenomen in de nieuwe schoolplan periode. Zie verder de portefeuille kwaliteitszorg.</p>
Portefeuille personeel
<p>Ambitie:</p> <ol style="list-style-type: none"> 1. Ons beleid is dienstbaar aan onze principes, is haalbaar in zakelijk in zakelijk opzicht en is houdbaar ten opzichte van de personeelsleden. 2. Er is binnen ons team én ook voor zover mogelijk richting ouders oog voor het welzijn van onze naaste. Hierbij is er oog om te handelen vanuit onze principes en houden we de balans tussen de zakelijke en persoonlijke benadering zoveel mogelijk in evenwicht.
<p>Evaluatie:</p> <p>De ambities voor personeel zijn van doorlopende aard en vragen om voortdurende aandacht.</p>

Portefeuille huisvesting en inrichting
<p>Ambitie:</p> <ol style="list-style-type: none"> 1. We maken strategische keuzes voor adequate huisvesting voor de lange termijn. 2. We zorgen voor een (schaduwrijk) plein wat bijdraagt aan de ontwikkeling van kinderen en waarbij mogelijkheden voor actie en rust optimaal aanwezig zijn. 3. We houden met behulp van een meerjarenonderhoudsplanung de conditie van het gebouw en het terrein op peil.
<p>Evaluatie:</p> <ol style="list-style-type: none"> 1. Op de langere termijn lijken de leerlingaantallen te dalen, waardoor een nevenlocatie helemaal van de baan is. Voor het komende cursusjaar was er geen ruimte voor 8 kleutergroepen (1 en 2), waarom besloten is te gaan starten met een combinatieklas. Verder is afgelopen cursusjaar de tweede computerruimte omgebouwd tot 2 RT-ruimtes waar onderwijsassistenten hun werk kunnen uitvoeren. Voor komend cursusjaar staan weer 2 computerruimtes op de planning. 2. Het kleuterplein is vorig jaar voorzien van een schaduwdoek. 3. Afgelopen cursusjaar zijn de activiteiten uit het meerjarenonderhoudsplan uitgevoerd.
Portefeuille ICT
<p>Ambitie:</p> <p>ICT blijft een hulpmiddel; de leerkracht staat centraal in ons onderwijs.</p>
<p>Evaluatie:</p> <p>Afgelopen jaar is er een concept beleidsplan ICT doorontwikkeld en goedgekeurd door het MT. Kern hiervan is dat de leerkracht centraal staat in het onderwijs. Het lesgeven gebeurt dus door de leerkracht. ICT wordt expliciet ingezet voor verwerking en automatiseren. Verschillende zorgklassen en een groep 8 hebben een pilot uitgevoerd om het taakwerk van rekenen helemaal digitaal te maken. Dat heeft zulke goede resultaten opgeleverd dat groep 8 komend cursusjaar dit concept ook uit gaat voeren.</p>

Portefeuille financiën

Ambitie:

Continuïteit, doelmatigheid en rechtmatigheid zijn op orde.

Evaluatie:

Halverwege dit cursusjaar is de begroting voor 2023 goedgekeurd. Hierin zaten verschillende (personele) bezuinigingen verwerkt in verband met het wegvallen van de NPO gelden. Tot nog toe verlopen de financiën redelijk conform begroting, waarmee continuïteit gewaarborgd blijft. Voor verschillende portefeuilles zijn uitgaven verricht, waarmee doelmatige besteding een feit is. Grote investeringen zijn uitbreiding van de zonnepanelen, Chromebooks voor de leerlingen en diverse nieuwe methoden.

5.10.2 Ontwikkeldoelen 2023-2027

Voor de komende schoolplanperiode hebben bestuur, schoolleiding en team zes grote ontwikkeldoelen vastgesteld. Deze ontwikkeldoelen hopen we stap voor stap over vier jaren uit te werken. Bij elk doel hebben we een streefbeeld geschreven. Een

streefbeeld geeft aan wat we graag, onder Gods zegen, bereikt zouden willen hebben aan het einde van de schoolplanperiode.

Streefbeeld 1 Op weg naar verantwoord burgerschap

Vanuit een samenhangende en gedragen visie passend bij de missie van de school wordt er gewerkt aan verantwoord burgerschap. De leerlingen weten waar ze voor staan (mening volgens Bijbel) en hebben de (sociale) vaardigheden om hun mening te geven en zijn weerbaar. We zien een christelijke houding van liefde en respect door kinderen en leerkrachten naar zichzelf, anderen en de omgeving. Onze school is daarvoor een oefenplaats. Als school verdiepen we ons in het verinnerlijken van waarden en normen. Er is aandacht voor de kerk wereldwijd.

Schooljaar 2023-2024

- De school biedt leerlingen de ruimte om te oefenen in meningsvorming, het weerbaar zijn, liefde en respect;

<ul style="list-style-type: none"> - Begeleide ontmoeting met andersdenkenden; - Aandacht voor zending, evangelisatie en vervolgte Christenen.
<p>Streefbeeld 2 Versterking van gezamenlijk vakmanschap</p> <p>Door vorming en toerusting worden leerkrachten ondersteund bij de uitoefening van hun vak. Elke leerkracht heeft zicht op de ontwikkeling van de groep als geheel en de individuele leerling.</p> <p>De agenda's van onze vergaderingen zijn voor minimaal 70% gevuld met onderwijsinhoudelijke onderwerpen. Alle leerkrachten werken met een adequaat lesmodel dat verinnerlijkt is en op een goede manier toegepast wordt in de lessen.</p> <p>Elke leerkracht heeft zicht op eigen functioneren en stelt zich leerbaar op. Professionalisering vindt plaats door het leren van en met elkaar. Dit krijgt gestalte door collegiale consultatie, intervisie, video-interactie-begeleiding, PCM en cursussen.</p> <p>Als erkende opleidingsschool bieden we aanstaande leraren een rijke leeromgeving en bereiden we hen voor op alle aspecten van het leraarschap.</p> <p><u>Schooljaar 2023-2024</u></p> <ul style="list-style-type: none"> - De commissie christelijk leraarschap bereid teambijeenkomsten waarin leerkrachten toegerust en gevormd worden voor de uitoefening van hun vak, binnen de bedding van de identiteit. - Startende leerkrachten krijgen begeleiding bij het voorbereiden, vertellen en evalueren van de Bijbelles, door gesprekken en lesbezoeken door de portefeuillehouder identiteit. - Elke startende leerkracht krijgt een buddy, die als eerste vraagbaak functioneert.
<p>Streefbeeld 3 Ontwikkelen van visie op goed onderwijs</p> <p>Vanuit een gedragen visie op wat goed onderwijs is, geven we lessen waarin afgestemd wordt op de onderwijsbehoeften van de groep. Het onderwijs is effectief en voor zover mogelijk efficiënt. Schoolbreed worden de aanbevelingen van de Audit 2022 uitgevoerd en vastgehouden. Edi 2.0 wordt toegepast in alle groepen. De werkvormen die worden gebruikt, activeren bij de leerlingen hart, hoofd en handen. ICT wordt ingezet bij het verwerken en automatiseren van de taken. De leerlingen tonen een actieve, betrokken en zelfstandige werk- en leerhouding. Ons onderwijs is betekenisvol, waarbij de op de Bijbel en onze traditie gebaseerde normen en waarden bij de leerlingen verinnerlijkt worden. Er heerst een leescultuur</p>

Schooljaar 2023-2024

- We passen Expliciete Directe Instructie 2.0 toe tijdens onze lessen;
- We hebben blijvende aandacht voor Christelijk leraarschap en betekenisvol onderwijs;
- We werken structureel aan de verbetering van de leescultuur;
- Er is een doorontwikkeling van de visie op het kleuteronderwijs;
- We zetten ICT in bij het automatiseren en memoriseren.

Streefbeeld 4 Naar inclusiever onderwijs

Door samen te werken met ouders en de betrokkenen uit de omgeving van de leerling, ontstaat een veilige en herkenbare leer- en leefwereld. De verschillende partners weten elkaar te vinden en delen hun expertise.

De leerkrachten weten hoe ze om moeten gaan met leerlingen met extra ondersteuningsbehoeften. De leerkrachten herkennen tijdig hun handelingsverlegenheid en weten de juiste hulpvraag te stellen. De dynamiek in de groep is bespreekbaar en er is mogelijkheid voor aanpassingen die leiden tot een verbetering van de leer- en leefwereld van de leerling en de leerkracht. Aanvullend op de deskundigheid van de eigen leerkracht hebben we voor de leerling met extra ondersteuningsbehoefte een persoon met specifieke expertise. De schakelgroepen zijn zo opgezet dat leerlingen die het nodig hebben kunnen profiteren van onze ervaring en deskundigheid. Onze aanpak is voor alle leerlingen een goede voorbereiding op het voortgezet onderwijs.

De veiligheid en welbevinden van leerkrachten en leerlingen worden gewaarborgd door heldere kaders over de reikwijdte van de zorg.

Schooljaar 2023-2024

- Er is een orthopedagoog in de school beschikbaar voor kindspecifieke zorgvragen die de school- en opvoedsituatie betreffen.
- De schakelgroepen zijn zo ingericht dat alle leerlingen van onze school met extra zorgbehoefte gebruik kunnen maken van onze expertise, binnen de reguliere klassen zijn de leerkrachten PCM-experts zodat ze om kunnen gaan met de diversiteit van leerlingen.

Streefbeeld 5 Versterking samenwerking school en ouders

De communicatie tussen leerkrachten en ouders is laagdrempelig en professioneel en draagt bij aan het delen van wederzijdse verwachtingen. De ervaringsdeskundigheid van ouders wordt benut en verbonden met onze eigen deskundigheid. We zijn als personeel bekwaam in het ontvangen van en reageren op feedback van ouders. We gebruiken hierbij onze kennis en ervaring vanuit PCM.

Wij werken als school, kerk, ouders en identiteitsgebonden deskundigen nauw samen rondom opvoedingsvraagstukken. Hiervoor zijn alle partijen voldoende toegerust.

We hebben samenbindende activiteiten voor eenvoudige organisatorische zaken en schoolse activiteiten. We leggen de organisatie van die verschillende activiteiten hiervoor structureel bij ouders neer.

Schooljaar 2023-2024

- De organisatie van de ouderbetrokkenheid versterken door ouders meer zelfstandigheid en verantwoordelijkheid te geven bij het vormgeven van schoolactiviteiten;
- Het organiseren van een overleg tussen kerk en school met betrekking tot opvoedingsvraagstukken, zodat activiteiten van kerk en school op elkaar afgestemd worden.

Streefbeeld 6: Vergroten van sociale vaardigheid

Binnen onze school is een klimaat waarin we met liefde en respect met elkaar omgaan. We zien een christelijke houding van kinderen en leerkrachten naar zichzelf, anderen en de omgeving. We herkennen verschillen en kunnen daarmee omgaan. Er is een goede balans tussen persoonsvorming, sociale vaardigheden en weerbaarheid en de daarbij behorende regels. Zo vergroten we de sociale veiligheid. (Kern)Waarden zijn leidend binnen de Sova-aanpak. Alles wat gebeurt op het gebied van Sova is in samenhang.

Schooljaar 2023-2024

- Samenhangend plan ontwikkelen voor alles rondom Sova/schoolklimaat
 - o De Sova-aanpak op school is vanuit onze (kern)waarden;
 - o We kiezen een sova-methodiek volgens Sociaal emotioneel leren (SEL) of Process communication model (PCM).

5.11 De opbrengsten van ons onderwijs

Om te controleren wat de resultaten zijn van het onderwijs worden er toetsen afgenomen. Deze toetsen zijn landelijk genormeerd. De scores worden verwerkt in een computerprogramma dat daarvoor speciaal is ontwikkeld. Hierdoor ontstaat het zogenaamde leerlingvolgsysteem (LVS).

Overigens willen we nog benadrukken dat christelijk onderwijs meer is dan het uitdrukken van resultaten in scores en cijfers. Enkele zaken die niet in scores en cijfers uit te drukken zijn:

- ✓ Hoe is de sfeer op school?
- ✓ Hoe zijn de contacten met ouders?
- ✓ Hoe komt de identiteit van de school tot uitdrukking?
- ✓ Hoe worden de Bijbellessen gegeven en wat is

de vrucht daarvan?

Toch moeten we onze plicht niet opzijschuiven.

Een onderdeel van kwaliteitsbeleid is het vergelijken van de Cito-toetsen met het landelijke gemiddelde.

Als school hanteren we een eigen normering. Deze normering ligt hoger dan die van de onderwijsinspectie. Over het algemeen wordt de schoolnorm gehaald.

Ook de eindtoetsen zijn belangrijk. Zowel voor onszelf (hoe staat de school t.o.v. andere scholen), maar ook voor de inspectie. De inspectie meet o.a. de kwaliteit van ons onderwijs m.b.v. de eindtoetsen.

Onderstaande grafiek geeft de resultaten van de CITO-eindtoets weer van de laatste jaren (in 2020 is geen Cito Eindtoets afgenomen):

Schooljaar	Categorie	Signaleringswaarden (Correctiewaarden)		Schoolnormen		Behaalde referentieniveaus		% ≥ TL/Havo advies
		1F	1S/2F	1F	1S/2F	1F	1S/2F	
gem. 3 jaar						gem. 3 jaar	gem. 3 jaar	
2020 / 2021	32-33	85%	43,6%	94%	55%	93,9%	69,3%	27%
2021 / 2022	32-33	85%	43,5%	94%	55%	93,5%	49,6%	28%
2022 / 2023	32-33	85% (80%)	43,5% (35,4%)	94%	55%	93,7%	48,2%	28%

● boven de schoolnorm ● boven de signaleringswaarde ● onder de signaleringswaarde

Behaalde referentieniveaus 2022 / 2023

	Categorie	Signaleringswaarde (Correctiewaarden)	Landelijk gemiddelde	Schoolnorm	Behaalde referentieniveau
1F (gem. 3 jaar)	32-33	85% (80%)	95,4%	94%	93,7%
1S/2F (gem. 3 jaar)	32-33	43,5% (35,4%)	57,9%	55%	48,2%
1F (2022 / 2023)	32-33	85% (80%)	95,4%	94%	94,9%
Lezen	32-33	-	97,8%	97%	98,5%
Taalverzorging	32-33	-	95,7%	95%	96,2%
Rekenen	32-33	-	92,5%	90%	92,9%
1S / 2F (2022 / 2023)	32-33	43,5% (35,4%)	57,9%	55%	48,4%
Lezen	32-33	-	72,3%	75%	65,5%
Taalverzorging	32-33	-	58,8%	54%	51,2%
Rekenen	32-33	-	44,7%	40%	28,8%

● boven de schoolnorm ● boven de signaleringswaarde ● onder de signaleringswaarde

5.12 Duiding van de resultaten

In het afgelopen jaar is er een audit afgenomen op school om zicht te krijgen op hoe we de resultaten omhoog kunnen krijgen. Op basis van de uitkomst zijn verschillende acties uitgezet. Aandacht voor (begrijpend) lezen is een blijvend speerpunt. Daarnaast wordt gekeken naar de kwaliteit van het lesgeven. In de komende jaren zal het EDI lesmodel aandacht krijgen tijdens de studiedagen van de school. Inmiddels is de uitslag van de Eindcito van het jaar 2023 binnen. Hiervan kunnen we concluderen dat de dalende lijn gestopt is en dat we er een lichte stijging van de resultaten waar te nemen is. De leerlingen scoorden dit jaar aanmerkelijk hoger dan de prognose vooraf aangaf. De verwachting is dat deze lijn zich doorzet.

De school heeft begeleiding hiervoor vanuit het KOC. Voor verdere jaardoelen zie het betreffende hoofdstuk in deze gids.

5.13 Uitstroom naar het VO

In het schooljaar 2022-2023 was de uitstroom van onze school naar het VO als volgt (op basis van 87 leerlingen):

VMBO-BB	7
VMBO-KB	23
VMBO-GT	29
HAVO/VWO	14
Praktijkonderwijs	5
LWOO	9

5.14 Verwijzingen naar het speciaal onderwijs

Het verwijzingspercentage van onze school naar het speciaal onderwijs zit onder het landelijk gemiddelde. Dat betekent dat onze school minder kinderen doorverwijst naar het speciaal onderwijs. Door de opvang in de schakelgroepen is het percentage nog kleiner geworden. Toch zijn er kinderen waar het speciaal onderwijs het beste past bij hun ontwikkeling. We bekijken dan samen met het loket van het samenwerkingsverband of een plaatsing in het speciaal onderwijs mogelijk is. Op dit moment is er een leerlingenstop in het speciaal onderwijs. Bij plaatsing in het speciaal onderwijs moeten wij als school aantonen dat we uw kind niet kunnen bieden wat wenselijk is. Zolang dit wel mogelijk is, kunnen we niet zomaar naar het speciaal onderwijs verwijzen. Dit is niet alleen ons beleid, maar ook die van de overheid en het samenwerkingsverband Berséba. Dat betekent dat een voorschoolse voorziening nooit iets zonder ons kan vaststellen t.a.v. het speciaal onderwijs. Voor specifieke getallen verwijzen we u naar ons School ontwikkelings Plan (SOP) op onze website.

5.15 Mediaopvoeding

Mediaopvoeding is een belangrijk element geworden van de totale opvoeding. Twee keer per jaar hebben we een zogenaamde mediaweek waarin we de ene keer met alle leerlingen en de andere keer met leerlingen van groep 5 t/m groep 8 nadenken over de ontwikkelingen en gevaren van moderne media. We doen dit aan de hand van de methode *Stapp*. Deze is gebaseerd op het bespreken van een thema aan de hand van waarden. We betrekken de ouders bij dit onderwerp, door hen te voorzien van een begeleidende brief bij het thema.

Als de leerlingen in groep 8 zitten, wordt er een ouder-kind avond georganiseerd over verantwoord mediagebruik ter voorbereiding op het Voortgezet Onderwijs.

5.16 ICT

We bezinnen ons voortdurend op de plaats van de computer in ons onderwijs. De computer willen we gebruiken als een gereedschap om kinderen bepaalde vaardigheden nog eens extra te laten oefenen. We houden vast aan onze visie dat de leerkracht de les geeft, maar zetten de computer in als hulpmiddel om daarnaast extra te oefenen en te automatiseren. We zien tevens een taak voor onze school om onze kinderen voor te bereiden op een maatschappij

waarin de computer een grote rol speelt. Om op een goede wijze onze ICT-doelstellingen te kunnen realiseren is er in de school nog één ICT-plein te vinden en wordt daarnaast gebruik gemaakt van 3 laptopkarren die in de klassen ingezet kunnen worden. Ook zijn er in de groep 3 t/m 8 digitale schoolborden. Deze worden gebruikt om de lesstof te tonen. We hopen zo op verantwoorde wijze gestalte te geven aan onderwijs in het kader van ICT binnen onze school. Waakzaamheid blijft echter geboden!

5.17 Nascholing

De nascholing wordt zoveel mogelijk gerelateerd aan de doelen van de schoolorganisatie. Teambrede nascholing heeft plaatsgevonden door scholing over oudercommunicatie. Professionalisering vindt nadrukkelijk ook plaats binnen de teamvergadering. Een meerderheid van de agendapunten is onderwijs gerelateerd en de professionele dialoog over het dagelijkse werk is leerzaam. Verder worden er door veel teamleden vakgerichte lezingen gevolgd.

6. De leerlingenzorg

6.1 Passend onderwijs

Inleiding

Vanaf 1 augustus 2014 hebben alle basisscholen de wettelijke taak om passend onderwijs te geven. Omdat scholen dit niet alleen kunnen, zijn alle scholen aangesloten bij een samenwerkingsverband. Onze school is aangesloten bij het samenwerkingsverband Berséba voor reformatorische basisscholen en speciale scholen. Niet alleen alle reformatorische basisscholen in Nederland zijn hierbij aangesloten, maar ook de reformatorische scholen voor speciaal basisonderwijs en speciaal onderwijs. Het samenwerkingsverband is opgesplitst in vier regio's. Onze school ligt in de regio Midden.

6.1.1 Zorgplicht

Een kernbegrip bij passend onderwijs is 'zorgplicht'. Zorgplicht betekent dat de school samen met de ouders onderzoekt of de basisschool aan een leerling de passende ondersteuning kan bieden. Als blijkt dat dit niet (meer) mogelijk is, heeft de school de opdracht om met de ouders naar een passende plaats te zoeken, bijvoorbeeld in het speciaal (basis)onderwijs.

6.1.2 Ondersteuningsprofiel

Onze school heeft een centrale rol in het tegemoetkomen aan de ontwikkelbehoeften van kinderen. De school heeft een ondersteuningsprofiel geschreven. U kunt dit profiel van de school vinden op de website (www.ehb.nu) of op school inzien. In dit profiel is te lezen op welke wijze we de begeleiding aan leerlingen vormgeven en welke mogelijkheden voor extra ondersteuning onze school heeft. Bij het realiseren van de gewenste ondersteuning werkt de school vanuit de uitgangspunten van handelingsgericht werken (HGW). Dit betekent kort gezegd: Als een kind extra ondersteuning nodig heeft, wordt niet in de eerste plaats gekeken naar wat het kind heeft, maar naar wat het kind nodig heeft. Bij HGW is de samenwerking en afstemming met ouders en andere deskundigen een belangrijk aandachtspunt. Zie verder voor de uitgangspunten van HGW paragraaf 6.2.

6.1.3 Ondersteuningsteam

Heel vaak kan de ondersteuning door onze school zelf georganiseerd en gegeven worden. Op onze school is de leerkracht als eerste verantwoordelijk voor de begeleiding en ondersteuning van de leerlingen. Als hij/zij

er zelf niet uitkomt, zal advies gevraagd worden aan collega's of de intern begeleider. Zo nodig voert de leerkracht een uitgebreider gesprek over de leerling met de intern begeleider. Ook is het mogelijk dat de leerling wordt besproken op het IB-overleg.

Daarnaast heeft onze school een ondersteuningsteam. In dit ondersteuningsteam zitten de intern begeleiders, de orthopedagoog van de school en/of vanuit het ds. G.H. Kerstencentrum, de schoolverpleegkundige van de GGD en/of de schoolmaatschappelijk werkster (beide vanuit het Centrum voor Jeugd en Gezin). Als de situatie rondom een leerling daar aanleiding toe geeft, zal de leerling in het ondersteuningsteam besproken worden. Soms is de situatie zo complex, dat in ons ondersteuningsteam ook externe hulpverleners betrokken zijn. Ook kunnen hulpverleners die al bij het gezin/de leerling betrokken zijn, aanschuiven. In het ondersteuningsteam wordt in samenspraak met de ouders bepaald welke ondersteuning een leerling nodig heeft en waar deze het beste plaats kan vinden. Dat betekent dat de ouders altijd aanwezig zijn op het ondersteuningsteam.

6.1.4 Het Loket van regio Midden

Als het ondersteuningsteam tot de conclusie komt dat het voor de ontwikkeling van een leerling beter is om naar een school voor speciaal (basis) onderwijs te

gaan, vraagt de school in samenspraak met de ouders een toelaatbaarheidsverklaring (TLV) voor zo'n school aan. Dit doet de school bij Het Loket van regio Midden. Als dit Loket besluit om de toelaatbaarheidsverklaring toe te kennen, dan kan de leerling geplaatst worden in het speciaal (basis) onderwijs.

Bij dit Loket kunnen we ook met andere vragen terecht:

- Het samen met ouders aanvragen van een extra ondersteuningsarrangement voor kinderen die zeer moeilijk leren, een lichamelijk handicap hebben, langdurig ziek zijn of voor kinderen met ernstige gedrags-, werkhoudings- of sociaal-emotionele problemen. Het ondersteuningsteam van de school besluit samen met de ouders om zo'n 'arrangement' aan te vragen;
- Het inwinnen van advies, wanneer het ondersteuningsteam er zelf niet uitkomt.

6.1.5 Ouderbetrokkenheid

Onze school hecht er waarde aan bij de ondersteuning aan leerlingen goed samen te werken met de ouders. Daarom vinden we het van belang dat ouders direct betrokken worden bij gesprekken als hun kind individueel besproken wordt. In sommige situaties zijn er niet alleen zorgen op school, maar ook thuis. Om tot

een goede ondersteuning te komen vinden we het belangrijk om met de ouders daarover in alle openheid en vertrouwelijkheid te spreken. We beseffen hoe moeilijk dit soms kan zijn, maar in het belang van uw kind is dit wel nodig.

Wanneer u als ouders vindt dat er voor uw kind meer hulp nodig is, of dat uw kind beter op zijn plaats is in een school voor speciaal (basis)onderwijs, dient u zich uiteraard eerst tot ons als school te wenden. School en ouders hebben een gezamenlijke verantwoordelijkheid om eensgezind het beste voor uw kind, onze leerling te zoeken. Bent u van mening dat u bij ons als school onvoldoende gehoor vindt, dan kunt u ons verzoeken om ons in gezamenlijkheid tot Het Loket te wenden.

6.1.6 Dyslexie; onderzoek en behandeling

Het kan zijn dat uw kind kenmerken van dyslexie vertoont. Als de resultaten voor lezen en/of spelling achterblijven, begeleiden we deze leerlingen hierin en krijgt uw kind extra hulp in de vorm van RT. Bij spelling wordt het programma Letterster ingezet. Op school wordt gewerkt volgens het landelijk dyslexieprotocol. Kinderen die blijven uitvallen bij de leestoetsen en de spellingstoetsen, ook na de vastgestelde termijn (6 maanden) van specifieke lees- en/of spellingshulp, ko-

men in aanmerking voor een dyslexieonderzoek. Wanneer na verloop van tijd blijkt dat de problemen hardnekkig zijn, kan er via de gemeente waar uw kind ingeschreven staat een vergoed dyslexie-onderzoek aangevraagd worden naar ernstige dyslexie (ED). De 'voorwaarden' waaraan voldaan moet worden om hiervoor in aanmerking te komen, verschillen per gemeente. De intern begeleider van uw kind helpt bij het toewerken naar zo'n onderzoek. Wanneer dyslexie door middel van een onderzoek wordt vastgesteld, krijgt uw kind een dyslexieverklaring en kan hij/zij in aanmerking komen voor behandeling. Het behandeltraject is individueel en bestaat uit 40 tot 60 sessies. Tijdens deze behandeling wordt een aantal maanden door een dyslexie-begeleider intensief en individueel met uw kind geoefend. De verklaring is ook geldig op het voortgezet onderwijs, en geeft recht op extra tijd bij toetsing of compensatie bij sommige vakken. Wanneer een leerling niet voldoet aan de criteria voor onderzoek volgens de landelijke vergoedingsregeling kunnen ouders een dyslexieonderzoek voor lezen/spelling door school laten uitvoeren.

6.1.7 Blind of slechthorend/doof of slechthorend/taal-spraakproblemen

Het Loket Midden mag niet voor alle vormen van speciaal onderwijs een toelaatbaarheidsverklaring afgeven of extra ondersteuning binnen de basisschool toekennen. Voor slechthorende en blinde kinderen, slechthorende en dove kinderen en voor kinderen met taal-spraakproblemen is Het Loket daartoe niet bevoegd. Toch wil onze school zich ook inspannen om deze kinderen met extra ondersteuning op de basisschool te houden. De intern begeleider weet op welke manier die extra ondersteuning beschikbaar kan komen.

6.1.8 Contactgegevens Het Loket, regio Midden

De zorgmakelaar van Het Loket regio midden is mw. Drs. K.C. van Dam. Het Loket is bereikbaar via telefoonnummer 0900-2233449 b.g.g. 0318-665266 of per e-mail via loket-midden@berseba.nl. U kunt via dit e-mailadres ook een folder aanvragen betreffende de werkwijze van Het Loket.

Het Loket van regio Midden is gevestigd aan de Nieuweweg-noord 251, 3905 LW Veenendaal. Het postadres van Het Loket is Postbus 560, 6710 BN Ede.

6.1.9 Contactgegevens algemeen, regio Midden

Berséba is gevestigd aan de Kastanjelaan 12, 2982 CM Ridderkerk. Het postadres is Postbus 433, 2980 AK Ridderkerk. De regiomanager van onze Passend Onderwijs-regio is dhr. G. van Roekel. Hij is bereikbaar via telefoonnummer 06-23505041 of per e-mail via G.vanRoekel@berseba.nl.

Op de website www.berseba.nl kunt u meer informatie vinden over het samenwerkingsverband Berséba en de regio Midden, over Het Loket, nieuwsbrieven voor ouders, enz.

6.2 Handelingsgericht werken

Onze school heeft gekozen voor het onderwijsconcept handelingsgericht werken.

Handelingsgericht werken (HGW) is een planmatige en cyclische werkwijze die beoogt de kwaliteit van het onderwijs en de begeleiding voor alle leerlingen te verbeteren. HGW heeft 7 uitgangspunten:

Onderwijsbehoeften staan centraal

Dé leidende vraag voor de leerkracht/de intern begeleider is steeds: wat heeft dit kind nodig, wat zijn de *onderwijsbehoeften én ontwikkelingsmogelijkheden* (qua leren, gedrag en werkhouding), hoe bepalen we die, en hoe kunnen we onze aanpak daarop afstemmen?

Afstemming en wisselwerking

Een kind ontwikkelt zich in interactie met zijn of haar omgeving. Een belangrijke vraag van de leerkracht is dan: wat zijn de stimulerende en belemmerende factoren bij deze leerling? Er is een wisselwerking tussen actie en reactie van leerkracht, leerling, groep en ouders. Er wordt voortdurend geprobeerd die wisselwerking positief te beïnvloeden.

De leerkracht doet ertoe

De leerkracht stelt regelmatig de vraag: wat heeft dit kind, in deze klas, van deze ouders, onder deze omstandigheden nodig? Er is een directe relatie tussen de kwaliteit van de school, de effectiviteit van de leerkracht en de leerresultaten van leerlingen. De leerkracht krijgt indien nodig ondersteuning bij de aanpak van zijn of haar groep.

Positieve aspecten zijn van groot belang

Er wordt doelgericht gezocht naar positieve aspecten bij leerlingen, ouders en leerkrachten. Hierdoor wordt zoveel mogelijk voorkomen dat er een negatief beeld ontstaat van een kind, een groep, de ouders of de leerkracht.

We werken constructief samen

De school betreft ouders zoveel mogelijk bij de omstandigheden van hun kind. Hiervoor is een goede communicatie nodig. De situatie wordt samen met de ouders geanalyseerd, er worden doelen en onderwijsbehoeften geformuleerd en er wordt naar oplossingen gezocht.

Ons handelen is doelgericht

Zonder doelen heb je geen richting. Er kan dan ook geen feedback worden gegeven en is er geen mogelijkheid om het werk te evalueren.

Onze werkwijze is systematisch, in stappen en transparant

Het is voor elk teamlid en voor ouders duidelijk hoe we willen werken en waarom. Onze werkwijze is doelgericht en inzichtelijk.

6.3 Groepsaanpak

Voor de vakken rekenen, spelling en (begrijpend) lezen/taal werken we met een groepsaanpak. Daardoor houden we rekening met de verschillende talenten van de kinderen. In de groepsaanpak worden per vakgebied alle specifieke onderwijsbehoeften van de leerlingen beschreven. Dit is een uitstekend middel om overzichtelijk, doelgericht en planmatig

te werken. Zij biedt ook goed ruimte voor regelmatige evaluatie om de effectiviteit van het onderwijs te meten. Verder is de organisatie binnen de groep op deze manier van werken afgestemd. Handelingsgericht werken en de groepsaanpak houden zeer nauw verband met elkaar.

6.4 Niveaus van zorg

Zoals in de inleiding staat, beschrijft elke school het onderwijsaanbod in een School Ondersteunings Profiel (www.ehb.nu). In het geheel van de zorg kennen we verschillende zorgniveaus: basisondersteuning en extra ondersteuning. Elke leerling heeft zijn eigen onderwijsbehoeften. Het doel van de zorg is, om aan elke leerling het juiste onderwijs te geven, binnen of buiten de groep/school.

Binnen het niveau basisondersteuning valt bijna alle zorg die onze school biedt. Wanneer we externe zorg nodig hebben, noemen we dit extra ondersteuning.

6.4.1 Basisondersteuning

Hieronder verstaan we het dagelijks werk in de klas: de groepsleerkracht is verantwoordelijk en geeft zoveel mogelijk hulp binnen de klas door te differentiëren in instructie en verwerking bij (voorbereidend) taal, lezen en rekenen & wiskunde. Dit willen we verwezenlijken door de rol van de leerkracht te versterken. Uitgangspunten hierbij zijn:

- differentiatie waar nodig;
- gebruik van aangepaste leerroutes: op 3 niveaus wordt binnen de klas dezelfde les gemaakt;
- gerichte aandacht voor de instructie, o.a. door grote groep/kleine groep met verlengde instructie, maar ook pre-teaching;
- kinderen wordt geleerd om zelfstandig te werken, zodat de leerkracht extra aandacht en uitleg kan geven;
- gebruik van materialen zelfstandig werken;
- inzet van de computer voor lezen, taal, rekenen (o.a. de tafels).

De leerkracht wordt hierbij ondersteund door IB-er, RT-er en collega's.

De zorg verdiept zich door de groepsaanpak, door verder onderzoek van leerkracht, IB-er, RT-er of schoolbegeleider. Sommige leerlingen werken op hun eigen niveau met een aangepast programma; dit gebeurt vooral in de bovenbouw. Op onze school zijn we terughoudend in het zittenblijven of versnellen van leerlingen.

Wanneer de zorg intensiever wordt en niet alleen binnen de groep gegeven kan worden, hebben we hiervoor verschillende mogelijkheden:

- Schakelgroepen of Rekeninggroep (zie § 6.4)
- Plusgroepen en Talentgroepen (zie § 6.5)
- Extra hulp (RT). Dit is vooral voor leerlingen met

extra ondersteuningsbehoeften (zie § 6.8)

6.4.2 Extra ondersteuning

Wanneer wij als school handelingsverlegen zijn in de begeleiding van onze leerlingen, kunnen we een beroep doen op ons samenwerkingsverband Berséba. Dit doen we in de vorm van het aanvragen van arrangementen. Voordat daadwerkelijk overgegaan kan worden tot het aanvragen van zo'n arrangement, dient de school aan te tonen welke hulp er het achterliggende halfjaar geboden is. En daarbij moet gebleken zijn dat deze interne hulp onvoldoende effect heeft gehad. Binnen onze school hebben we hier afspraken voor gemaakt, verwoord in onze 'procedure leerlingenzorg'.

Arrangementen die aangevraagd kunnen worden, zijn divers van inhoud. Bijna in alle gevallen betekent het dat er een ambulant begeleider op school komt, om handelingsadviezen te geven aan de leerkracht. Daarnaast is het mogelijk dat de ambulant begeleider af en toe gesprekjes met de leerling heeft over deze begeleidingsbehoeften. Om hoeveel uren dit op jaarbasis gaat, hangt af van het soort arrangement dat toegekend wordt. Hierin is onderscheid gemaakt tussen licht, medium en intensief. Er zijn arrangementen op drie verschillende gebieden: gedrag/sociaal-emotioneel, medisch/lichamelijk en cognitief.

6.5 Schakelgroepen

Niet alle leerlingen kunnen het onderwijs binnen de gewone groep bijhouden. Omdat de leerstof te hoog gegrepen is, of omdat er teveel prikkels zijn in de groep.

Daarom zijn er op onze school schakelgroepen naast de reguliere groepen. Soms is even terugschakelen genoeg; soms moeten we in een lager tempo door blijven werken. Binnen de schakelgroep werken we in niveaus.

Er zijn drie schakelgroepen: schakelgroep 3/4, schakelgroep 4/5/6 en schakelgroep 6/7/8. Het doel van de schakelgroep is: leerlingen met extra ondersteuningsbehoeften de kans bieden om met extra zorg een stevige basis te leggen voor de hogere groepen.

Kenmerken van de schakelgroep zijn:

- Een schakelgroep blijft klein.
- Er wordt binnen de groep gewerkt met verschillende niveaus.
- Er wordt gebruik gemaakt van de gewone lesmethoden.
- Er wordt veel extra instructie gegeven.

In groep 3 heeft het de vorm van diepgaande RT: alle reken- en taallessen van groep 3 worden voor deze leerlingen in de schakelgroep gedaan; de rest van de lessen in de groep van het kind (stamgroep). In schakelgroepen 3/4, 4/5 zijn de kinderen bijna de hele

dag in de schakelgroep en volgen verschillende niveaus. Komend schooljaar krijgt SG678 een andere vorm. De huidige SG 6 en 7-leerlingen komen in een reguliere groep. Een groter aantal zorgleerlingen kunnen op verschillende momenten gedurende de dag terecht in de schakelgroep voor het volgen van een specifiek vak. Ook kunnen zij daar terecht voor een gesprekje of een time-out. Vanaf volgend jaar wordt in SG45 toegewerkt naar een soepele overgang. Voor verdere info over de procedures van de afzonderlijke schakelgroepen verwijzen we u naar de schoolleiding.

6.6 Plusgroep

Op onze school werken we ook met een 'plusgroep'. Deze plusgroep bestaat uit een plusgroep Rekenen en Talent. Deze laatste groep is bedoeld voor meerbegaafde kinderen, die laten zien dat zij meer aankunnen dan de reguliere stof. Het doel van de Plusgroep Talent is dan ook om:

1. Extra uitdaging te geven;
2. Onderpresteerders uit hun negatieve spiraal te trekken;
3. Kiene leerlingen beter te laten wennen aan huiswerk;
4. Perfectionistische leerlingen tegen hun grenzen aan te laten lopen;

5. Huiswerk beter te leren plannen;
6. Te leren omgaan met leerlingen die hen intellectueel evenaren.

In deze groep wordt niet alleen de leerstof tot een bredere verrijking aangeboden; het gaat ook om het uitdagen op vaardigheden zoals leren leren, het trainen van het geheugen, samenwerken, het omgaan met onderschatting en overschatting door zichzelf en de omgeving en planning. Om een leerling in aanmerking te laten komen voor de plusgroep Talent, wordt er eerst overlegd door de leerkracht, de plusgroepleerkracht en de IB-er. Daarnaast worden ouders betrokken bij het nemen van deze beslissing. In de Plusgroep Rekenen zitten leerlingen die in dit vak uitblinken.

6.7 Jaarplan Zorg

Voor onze school staan de aandachtspunten voor de zorg in § 5.9 beschreven.

6.8 Middelen voor extra ondersteuning

Alle ouders hebben de mogelijkheid om hun kind aan te melden bij een gewone basisschool. Kinderen met een beperking kunnen een budget toegewezen krijgen, waarvan de school de zorg kan financieren. Met ingang van 1 augustus 2014 is de regelgeving veranderd. Kinderen met een visuele beperking (cluster 1)

worden echter nog steeds bekostigd zoals het was (leerlinggebonden financiering ofwel rugzak). Voor uitleg van cluster 2, 3 en 4 verwijzen we u naar § 6.3. Uitgangspunten van de bekostiging zijn:

- Kinderen met een beperking laten opgroeien binnen een reguliere omgeving
- Ouders vrijlaten in de keuze van onderwijs.
Er zal met de ouders overeenstemming moeten zijn over de besteding van het budget. De mate van zorg geeft de school zelf aan. In elke regio zijn er samen met het speciaal onderwijs regionale expertisecentra (REC) gevormd.
- Voor kinderen met een visuele handicap;

Ouders van een kind met een visueel handicap vragen bij een REC een indicatie aan. Een Commissie voor Indicatiestelling (CvI) bepaalt of het kind in aanmerking komt voor leerlinggebonden financiering. Na toewijzing van LGF kunnen de ouders kiezen of zij het kind in het speciaal onderwijs of op de reguliere basisschool plaatsen.

Melden ouders bij de basisschool aan, dan moet er overleg gevoerd worden over de wijze waarop de financiële middelen worden ingezet ten behoeve van het kind.

Elke aanmelding van een leerling met een handicap zullen we apart moeten beoordelen. Hierbij houden

we rekening met het volgende:

- Het IQ van de leerling. Heeft een leerling een laaggemiddeld IQ, dan is het reformatorisch Speciaal Onderwijs in Barneveld de eerst aangegeven school.
- Indien er een vermoeden bestaat dat de school niet tegemoet kan komen aan de begeleidingsbehoefte van het kind, zal samen met de ouders een passende onderwijsplek worden gezocht.

Wordt het kind geplaatst op onze school, dan zijn de volgende punten van belang:

- Ambulante begeleiders die op onze school zullen komen, worden gevraagd zich aan te passen aan de regels van de school voor wat betreft kleding en taalgebruik. We hebben tot nu toe naar tevredenheid samengewerkt met begeleiders van Bartiméus in Zeist (blinden en slechtzienden), Kentalis in Utrecht (doven, slechthorenden en spraak-en taalproblemen), Reactys in Utrecht en Groot Klimmendaal in Arnhem (beide voor lichamelijk gehandicapten).
- Ouders worden betrokken bij het door de school opgestelde handelingsplan. De aanpak zal regelmatig worden geëvalueerd.
- Extra personeel zal op een optimale wijze binnen de school worden ingezet, zodat alle zorgleerlingen de juiste zorg ontvangen.

→ Indien nodig zullen teamleden zich extra scholen.

6.9 Functies en organisaties binnen de zorg

6.9.1 Remedial Teacher (RT-er):

De RT-er of OA-er begeleidt individuele leerlingen of groepjes leerlingen. Dit zijn voornamelijk leerlingen met een beperking, of leerlingen met een leerachterstand. Daarnaast zijn er ook leerlingen met een ondersteuningsbehoefte op het gebied van gedrag of werkhouding. Ten slotte zijn er leerlingen die extra begeleiding of juist uitdaging nodig hebben voor cognitieve vakken (rekenen, spelling en zaakvakken).

6.9.2 Interne begeleider (IB-er)

Een IB-er coördineert de leerlingenzorg binnen de school. Hij/zij zit groepsbesprekingen voor, bespreekt de analyses van de toetsgegevens met de leerkracht, houdt zicht op het gedrag en de groeps sfeer binnen een groep en is vraagbaak voor specifieke zorgleerlingen. De IB-er houdt daarnaast regelmatig gesprekken met ouders en leerkracht over specifieke leerlingen. Binnen de school zijn IB-ers verdeeld per bouw: juf Sinke (groep 7 en 8), juf Hakvoort (groep 5 en 6), juf van Leijenhorst (groep 3 en 4) en juf Buitendijk (groep 1 en 2).

6.9.3 Orthopedagoog

Juf Sinke denkt als orthopedagoog van onze school mee met de IB-er over specifieke zorgleerlingen. Daarnaast neemt zij intelligentieonderzoeken af en observeert leerlingen. Met ingang van 2022 is het eveneens mogelijk jeugdhulp in school te bieden door bijvoorbeeld (korte) behandeltrajecten met individuele leerlingen. Ook kan met ouders meegedacht worden in het formuleren van de juiste hulpvraag of lichte opvoedvragen. De orthopedagoog heeft korte lijntjes met bijvoorbeeld de schoolmaatschappelijk werker. Heeft u vragen over uw kind, neem gerust contact op (sinke@ehb.nu).

6.9.4 Schoolbegeleider

Vanuit onze schoolbegeleidingsdienst, het ds. G.H. Kerstencentrum te Veenendaal, bezoekt maandelijks de schoolbegeleider onze school. Zij observeert leerlingen, neemt testen af en adviseert de school bij vragen. Daarnaast geeft de schoolbegeleidingsdienst ook cursussen.

6.9.5 Ambulante Begeleider (AB-er):

Er zijn drie soorten AB-ers binnen de school:

→ De AB-ers vanuit Rehoboth Onderwijs en Zorg in Barneveld: ze begeleiden de leerkracht bij kinderen met ondersteuningsbehoeften.

- De AB-ers vanuit de REC-s: ze begeleiden de leerlingen vanuit cluster 1, 2 en 3 met de ouders en de leerkrachten.
- Een AB-er vanuit de Donnerschool, die leerkrachten begeleidt bij kinderen met werkhouding- of gedragsproblemen.

6.9.6 Logopediste

Elk jaar screent de logopediste alle kinderen van groep 2. Zij bekijkt hun spraak- en taalontwikkeling. Zijn er bijzonderheden, of is een verwijzing naar een andere logopedist nodig, dan krijgen de ouders hiervan bericht. De leerlingen met bijzonderheden worden in hun schoolloopbaan telkens even gescreend, om te kijken hoe ze zich ontwikkelen. De schoollogopedist behandelt geen kinderen. Daarvoor moet u naar een reguliere logopedist.

Daarnaast kan er groepslogopedie worden gegeven op school, afhankelijk van het aantal aanmeldingen. Deze logopedie gaat uit van Logopediepraktijk Buma-Houtman. Kinderen die hiervoor in aanmerking komen, krijgen eerst een logopedisch onderzoek bij deze praktijk. Samen met de logopedist en school wordt overlegd of het kind in aanmerking komt voor groepslogopedie. In sommige gevallen wordt eerst individuele logopedie ingezet. Neem contact op met de leerkracht wanneer u denkt dat

uw kind hier baat bij zal hebben.

6.9.7 Jeugdgezondheidszorg

Wat is de jeugdgezondheidszorg?

Kinderen staan in hun ontwikkeling voor grote opgaven. Zowel lichamelijk, geestelijk als sociaal ontwikkelen ze zich voortdurend. Bij de meeste kinderen gaat dit zonder al te grote problemen. Bij sommige kinderen levert de ontwikkeling op enig moment problemen op. De jeugdgezondheidszorg (hierna afgekort als JGZ) richt zich op preventieve begeleiding van de groei en ontwikkeling van jeugdigen van 0-19 jaar.

In onze regio verzorgt de thuiszorg (consultatiebureau) de zorg voor 0 tot 4 jarigen. Tussen 4 en 19 jaar is JGZ een taak van GGD Gelderland Midden.

Waarvoor kan ik bij de jeugdgezondheidszorg terecht?

De doktersassistenten voeren standaard onderzoeken uit op 5/6 en 10/11-jarige leeftijd en in klas 2 van het voortgezet onderwijs. Jeugdartsen en jeugdverpleegkundigen houden spreekuren bij uw kind op school of in uw wijk. Daarnaast voert de JGZ nog groepsvaccinaties uit.

Standaardonderzoeken op 5/6, 10/11- jarige leeftijd

In het kalenderjaar dat uw kind 6 en 11 jaar wordt uw kind op school opgeroepen voor een standaard screening door de doktersassistente, waar u zelf niet bij aanwezig hoeft te zijn.

Voorafgaand aan deze screenings ontvangt u twee vragenlijsten. Met uw antwoorden kunnen we een inschatting maken van de gezondheidssituatie en het welzijn van uw kind. Ook kunt u uw eigen vragen stellen via dit formulier. Aan de leerkracht wordt ook gevraagd om in overleg met u, bijzondere aandachtspunten voorafgaand aan de screening aan ons door te geven.

De screening omvat:

5/6-jarigen: lengte, gewicht, oren, ogen, motoriek;

10/11-jarigen: lengte en gewicht; oren en ogen op aanvraag van ouders of leerkracht;

Naar aanleiding van de uitkomsten van de screening, en de door u ingevulde vragenlijsten kunnen u en/of uw kind worden uitgenodigd voor een gesprek en/of vervolgonderzoek door een jeugdarts of jeugdverpleegkundige. Samen met ouders en kind wordt bekeken hoe vragen en problemen kunnen worden opgelost. Zo kan de JGZ-advies geven, maar ook doorverwijzen naar iemand die u verder kan helpen. In het basisonderwijs is dit onderzoek in het bijzijn van de ouder.

Spreekuren

Naast de standaard onderzoeken waar alle kinderen worden gezien, houden jeugdartsen en jeugdverpleegkundigen spreekuren. Er zijn verschillende aanleidingen voor een afspraak op een spreekuur, bijvoorbeeld:

- Naar aanleiding van het standaardonderzoek zijn er vragen of is vervolgonderzoek nodig door een jeugdarts of verpleegkundige;
- U heeft zelf vragen over de ontwikkeling, gezondheid, welzijn of opvoeding van uw kind of uw kind heeft vragen;
- Het consultatiebureau heeft met u afgesproken dat voor het zesde jaar een vervolg onderzoek zal plaatsvinden;
- Er zijn zorgen vanuit school of anderen. Nadat u daarover bent geïnformeerd, wordt een afspraak bij de JGZ gemaakt.

Beroepsgeheim

Wat u bespreekt in een spreekuur valt binnen de privacyrichtlijnen zoals u die gewend bent bij uw huisarts. Er zal dus niets besproken worden met derden, zoals school, zonder dat u daarvan op de hoogte bent.

Afspraak maken of verzetten

Om een afspraak te maken of te verzetten kunt u contact opnemen met het Bedrijfsbureau via het telefoonnummer 088 - 355 6000 of per mail via ggd@vggm.nl.

Informatie en Advies

Op onze website www.vggm.nl/ggd/jeugdgezondheidszorg vindt u onder andere folders over opvoeden en opgroeien en over gezondheidsproblemen. Heeft u vragen, dan kunt u bellen met de JGZ-informatielijn via 088 - 355 6000. Deze lijn is dagelijks geopend. U kunt uw vragen hier anoniem stellen, maar ook vragen om teruggebeld te worden door een jeugdarts of verpleegkundige.

6.10 SoVa-training

Heeft u een kind in groep 6, 7 of 8 die nog zou kunnen ontwikkelen in het voor zichzelf opkomen, emoties herkennen, kritiek ontvangen of contact zoeken? Voor deze kinderen is een SoVa training een geschikte vorm om deze vaardigheden te leren. We hebben inmiddels positieve ervaringen met deze training en willen proberen elk schooljaar deze SoVa training aan te bieden. De training wordt gegeven door onze Schoolmaatschappelijk werkster mw. H. van der Lede. De kosten worden gedeeld door school

en ouders. Voor u als ouders betekent dit een bedrag wat ligt tussen de 40 en 60 euro. De training bestaat uit 8 bijeenkomsten in een groep met 10 kinderen. Vooraf is er een intake met de ouders en de leerkracht. Halverwege en aan het eind is er een evaluatie met de ouders. Na elke bijeenkomst wordt via de mail een terugkoppeling verstuurd, met bijbehorende huiswerkopdrachten. Ook wordt er een ouderbijeenkomst georganiseerd. Voor meer informatie kunt u terecht bij de leerkracht van uw kind.

6.11 Centrum Jeugd en Gezin (CJG) en Gemeente Schoolmaatschappelijk werk

Vanuit het Centrum voor Jeugd en Gezin (CJG) is er een schoolmaatschappelijk werkster (SMW) aan onze school verbonden. Het SMW biedt de mogelijkheid voor praktische ondersteuning van de leerling en draagt zorg voor een goede afstemming tussen de school, de ouders en het kind. Aanmeldingen voor schoolmaatschappelijk werk kunnen via de school (leerkracht of IB-er) lopen.

Centrum voor Jeugd en Gezin Barneveld

Opvoeden is – heel vaak – leuk. Je kind groeit, leert steeds meer en daar mag u hem of haar in begeleiden. Dat gaat vaak goed, maar soms zijn er vragen of situaties waar u zelf even geen antwoord op weet. Vaak helpt het dan om er met iemand over te kunnen

praten; uw eigen vader of moeder, vrienden of familie... U kunt ook terecht bij het Centrum voor Jeugd en Gezin. Wij denken met u mee en geven praktische tips en adviezen en bespreken – samen met u – welke oplossing voor uw situatie het beste is. Het Centrum voor Jeugd en Gezin Barneveld is er voor alle opvoeders, kinderen, jongeren, gezinnen en professionals in de gemeente Barneveld. Van De Glind tot Garderen en van Zwarteboek tot Kootwijkerbroek. Wij helpen – als dat nodig is – bij het vinden van mensen of organisaties die u of uw kind(eren) verder kunnen helpen. Zonder dat daarvoor een verwijzing nodig is van de gemeente Barneveld.

Wat wij doen

Wij bieden ondersteuning door middel van onze ambulante gezinsondersteuners, onze schoolmaatschappelijk werkers en organiseren verschillende (altijd leuke en interessante!) cursussen, trainingen en workshops voor kinderen, jongeren en volwassenen. Heeft u soms vragen of voelt u zich onzeker over de opvoeding van uw kind(eren)? Neem contact met ons op en wij helpen u graag.

Meer informatie

U vindt op onze website www.cjgbarneveld.nl alle informatie over wat wij doen en hoe wij u bij de opvoeding en het opgroeien van uw kind(eren) kunnen ondersteunen. U vindt op de site ook een handig

overzicht van cursussen, trainingen, workshops, themabijeenkomsten en ontmoetingsochtenden.

U bent ook van harte welkom om even binnen te lopen tijdens ons gratis inloopspreekuur op maandag-, dinsdag-, donderdag- of vrijdagochtend van 9.00 tot 12.00 uur bij het CJG Barneveld.

Maakt u liever een afspraak? Geen probleem! Bel ons via 0342-414816 of stuur een mail naar info@cjgbarneveld.nl. Voor Contactgegevens: zie achterin de schoolgids.

Gemeente

Is uw hulpvraag meer complex, denkt u dat er meer gespecialiseerde of intensieve hulp wenselijk is, of denkt u dat er nader onderzoek nodig is (bijvoorbeeld bij het vermoeden van ADHD, autisme)? Neem dan contact op met de gespreksvoerder van de gemeente. Dit kan via het inloopspreekuur elke werkdag tussen 9.00-12.00 op het gemeentehuis, of door een mail te sturen naar aanmeldingenjeugd@barneveld.nl. De gespreksvoerder maakt samen met u een plan in antwoord op uw hulpvraag. Een van de mogelijkheden is dat u wordt doorverwezen naar specialistische jeugdhulp. Daarvoor maakt de gespreksvoerder dan een beschikking. Voorbeelden van specialistische hulp zijn:

- Behandeling binnen de GGZ

- Dagbesteding
- Logeeropvang

Ook kunnen de gespreksvoerders een PGB (persoonsgebonden budget) afgeven.

6.12 Opvoedingsondersteuning

6.12.1 Ds. G.H. Kerstencentrum

Als ouder heeft u een mooie, maar ook verantwoordelijke taak. Opvoeden gaat niet vanzelf. In veel gevallen brengt de opvoeding vragen met zich mee. 'Zou ik het wel goed doen?' 'Waarom reageert mijn kind steeds zo boos?' enz.

Naast genoemde opvoedings- en ontwikkelingsvragen kan er ook sprake zijn van zorgen in het omgaan met uw kind bij wie een diagnose is vastgesteld zoals bijvoorbeeld ADHD, een vorm van autisme, ODD, enz.

Wellicht herkent u bovenstaande opvoedingsvragen of kunt u ze uit eigen ervaring aanvullen. U staat daarin niet alleen. Meerdere ouders ervaren net als u kleinere of grotere zorgen of misschien wel problemen binnen de opvoeding.

Het ds. G.H. Kerstencentrum biedt hulpverlening in dezen: het gaat dan zowel om eenvoudige als meer complexe opvoedingsondersteuning.

Juist als het over deze zaken gaat, is het belangrijk dat de hulpverlening geschiedt vanuit de identiteit

die u onderschrijft en die overeenstemming vindt in kerk, school en gezin. Het ds. G.H. Kerstencentrum heeft het belang daarvan ingezien en probeert die overeenstemming qua identiteit een belangrijke plaats te geven.

Daarnaast streeft het ds. G.H. Kerstencentrum ernaar om de hulpverlening laagdrempelig te laten zijn. Het lijktje naar u als ouders wordt zo kort mogelijk gehouden.

Grofweg zijn er vier mogelijkheden aan te geven van de manier waarop opvoedingsondersteuning ter sprake komt:

1. Het kan zijn dat u aan de leerkracht of IB-er van uw kind informatie vraagt over de mogelijkheid tot opvoedingsondersteuning.
2. Het is mogelijk dat u naar aanleiding van een onderzoek bij uw kind (of een gesprek hierover) door de onderwijsadviseur gewezen wordt op de mogelijkheid tot opvoedingsondersteuning.
3. Het ds. G.H. Kerstencentrum is bij het CJG bekend. Via een aanmelding bij het CJG kunt u dus ook het advies voor opvoedingsondersteuning van het KOC krijgen. Hierover is een folder beschikbaar.
4. U kunt ook contact opnemen met het loket van de commissie gezinsbegeleiding van het

ds. G.H. Kerstencentrum om u aan te melden voor opvoedingsondersteuning.

Voor verdere informatie kunt u op school de folder van het Ds. G.H. Kerstencentrum aanvragen.

6.13 Volgen van leerlingen

We volgen de cognitieve en sociaal emotionele ontwikkeling van onze leerlingen. Dit leggen we vast aan de hand van toetsen, observaties en besprekingen.

6.13.1 Toetsen

Naast het signaleren van de leerkracht tijdens het lesgeven, worden er door het jaar heen ook toetsen afgenomen voor rekenen, spelling, woordenschat, technisch lezen en begrijpend lezen. Soms zijn dat toetsen die bij een methode horen; daarmee wordt duidelijk of een leerling de stof begrepen heeft. Soms zijn het landelijke toetsen (Cito-toetsen), onafhankelijk van een methode. De leerlingen worden daarbij vergeleken met het 'landelijk gemiddelde'.

Van alle kinderen worden de toetsen in het leerlingvolgsysteem ParnasSys ingevoerd. Zo kunnen we zien hoe een kind ontwikkelt. Op grond van de uitslagen worden analyses en verbeterpunten opgesteld.

6.13.2 Observaties

Ieder jaar worden de observaties van de leerlingen

ingevuld in ParnasSys. In het Kinddossier staan alle bijzonderheden van uw kind wat betreft inzet, werkhouding, zelfstandigheid, contacten met leerkracht en medeleerlingen, medische gegevens en leervorderingen. Ook belangrijke punten uit de oudercommunicatie worden erin vermeld. Bij leerlingen met extra ondersteuning worden in ParnasSys onderzoeksverslagen, gespreksverslagen, hulpplannen e.d. toegevoegd.

Tevens vullen zowel de leerlingen van groep 5 t/m 8 als alle leerkrachten het leerlingvolgsysteem Zien in. Zien is een volgsysteem voor sociaal emotionele ontwikkeling. Aan de hand van wat leerkrachten en leerlingen invullen, worden er eventuele veranderplannen opgesteld.

6.13.3 Besprekingen

Twee keer per jaar wordt door de leerkracht samen met de IB-er een groepsbespreking gehouden. Hier wordt de hele groep besproken, en alle onderwijsbehoeften in kaart gebracht. De gegeven aanpak wordt geëvalueerd en er worden zo nodig nieuwe plannen opgesteld.

Daarnaast is er twee keer per jaar een toets overleg waarbij de resultaten van de leerlingen per jaargroep besproken worden. Hierbij worden allerlei adviezen

aan elkaar gegeven ter verbetering van het onderwijs.

6.14 Rapport

Voor uitleg over de inhoud van het rapport verwijzen we u graag naar het rapport van uw kind. Elk rapport begint namelijk met een uitgebreide beschrijving, zowel voor het rapport van groep 0, 1 en 2 als voor het rapport van groep 3 t/m 8.

- Voor de kleutergroepen verschijnt het rapport één keer per jaar; het rapport van groep 3-8 verschijnt twee keer per jaar.
- Het rapport wordt digitaal gemaakt; u ontvangt

dus een geprinte versie in een speciale rapportmap. In de rapportmap ontvangt uw kind tevens een uitdraai van de LVS-resultaten, die losgekoppeld zijn van de methode-gebonden resultaten of de bijgehouden ontwikkelingen van uw kind.

- De cijfers van groep 3 t/m 8 zijn bij bepaalde vakken en groepen het resultaat van een gedifferentieerd aanbod, op het rapport weergegeven als rood, wit of blauw.
- De letters in het rapport van groep 1 en 2 zijn het resultaat van het volgen van de ontwikkeling van de kleuter middels het observatiesysteem Ontwikkelingsvolgmodel (OVM).

7. *Contacten tussen school en gezin*

7.1 **Streekschool**

Onze school is een streekschool. Omdat veel gezinnen wat verder van de school wonen, is het temeer belangrijk dat er goede contacten tussen de ouders en de school zijn. Door goede contacten te onderhouden, ontstaat er een band en saamhorigheid. Zijn er zaken die u aan de orde wilt stellen, neem dan contact op met de leerkracht van uw kind of met de schoolleiding. Onderling overleg in voorkomende gevallen wordt op prijs gesteld.

De afgelopen jaren hebben we de vrijwillige hulp van de ouders erg gewaardeerd: met de schoonmaak, het brigadiëren, de prentenboekenbibliotheek, enz. Wanneer er een vraag is voor ouderhulp, wordt dit via de nieuwsbrief aangegeven. U kunt zich dan opgeven. Wanneer u daarnaast vrijwillig iets voor de school wilt doen, kunt u contact opnemen met de directie.

7.2 **Oudercommunicatie**

Op onze school zijn de volgende momenten van communicatie van belang:

7.2.1 Kennismaking voor het nieuwe schooljaar

In de groepen 1-3 is er de kennismakingsmorgen. De groepen 4-8 maken in de laatste schoolweek kennis met de nieuwe leerkracht. Daarnaast bieden we de zorgleerlingen de mogelijkheid om in de laatste week van de zomervakantie nog even te komen kijken in het lokaal. Dit is uitsluitend bedoeld voor kinderen van de schakelgroepen, voor kinderen van ouders die deelnemen aan de groep: 'Voor ouders door ouders' en indien u het als ouders wenselijk vindt. Verder organiseren we een informele kennismakingsavond voor ouders met kinderen in de tweede schoolweek. Dit is een inloopavond.

7.2.2 Ouderbezoeken en -contacten

In 2020 is er een onderzoek gedaan naar oudercommunicatie. Een belangrijk uitgangspunt bij dit onderzoek was dat oudercontacten op onze school dusdanig vormgegeven zijn dat zij recht doen aan:

- De belangrijke verbinding tussen ouders en leerkracht voor het sociaal-emotionele welbevinden van het kind;
- De informatie- en ondersteuningsbehoefte van ouders en leerkrachten;

- De werkbelasting van de leerkracht.

Ouders en teamleden hebben middels een vragenlijst gelegenheid gehad om hun mening over ouderbezoeken en oudercommunicatie aan te geven. Het nieuwe beleid naar aanleiding van het onderzoek is als volgt:

- Voor de groepen 1 en 2 leggen de leerkrachten ouderbezoeken af zodat er in ieder geval in de kleuterperiode éénmaal ouderbezoek is gedaan.
- Voor de groepen 3 t/m 8 geldt met betrekking tot ouderbezoeken en oudercommunicatie de volgende lijn:
 - Jaarlijkse ouderbezoeken worden niet meer door de leerkrachten gedaan;
 - Voor zorgleerlingen zijn regelmatig oudergesprekken;
 - Als ouders aangeven dat de contactavond te kort is, bieden we een telefonisch gesprek aan. Ouders worden eventueel op school uitgenodigd voor een gesprek;
 - Als ouders niet op de contactavonden komen, kan de leerkracht ouders op school uitnodigen voor een gesprek of hen telefonisch benaderen;
 - De IB'er zal bij groepsbespreking met de leerkracht aangeven of extra oudercontact nodig is;

- In bijzondere gevallen is altijd ouderbezoek mogelijk.

7.2.3 Contactavonden

Graag willen we als leerkrachten ook weten wie uw kind is. Op de eerste contactavond gaan we daarom het gesprek voeren aan de hand van enkele aandachtspunten. Aan de hand van deze punten vertelt u als ouders iets over uw kind, de leerkracht vult dit aan. Aan de orde komen bijvoorbeeld de onderwerpen: Welk karakter heeft uw kind? Welke aanpak werkt bij uw kind? Wat doet uw kind graag thuis? Hoe gaat het met het huiswerk? In het voorjaar bespreken we op de contactavond het winterrapport.

7.2.4 Klasseninformatie

Veel leerkrachten geven een klassenbrief mee. Dit hebben we niet als verplichting gesteld. In de groepen 1-4 wordt wekelijks of maandelijks een brief meegegeven. In groep 3 worden soms informatieve brieven meegegeven over het leesproces van uw kind. In de groepen 5-8 wordt de nodige informatie over de groep op een andere wijze verstrekt, bijv. in de vorm van een huiswerkmap e.d.

7.2.5 Overige contacten

In de kleuterbouw en in groep drie hebben we ook inloopmorgens. Hierbij zijn ouders van harte welkom

een les bij te wonen in de klas. Vaak hebben we extra gesprekken over zorgleerlingen. Dit is dan meestal tussen ouders, leerkracht en IB-er. Ook telefonische gesprekken zijn hierbij van belang. Mocht u zelf behoefte hebben aan een persoonlijk gesprek, neem dan gerust contact op. We staan hiervoor open!

7.3 Rapport en contactavond

De groepen 1 en 2 krijgen alleen bij de zomervakantie een rapport. De leerlingen van groep 3 t/m 8 krijgen twee keer per jaar een rapport.

In november en februari worden er contactavonden georganiseerd. U wordt dan op school verwacht om met de leerkracht over de resultaten van uw kind(eren) van gedachten te wisselen. Voor beide contactavonden van de groepen 1 t/m 8 worden gesprekken gepland. Enkele dagen van tevoren, ontvangt u bericht hoe laat u wordt verwacht.

7.4 Onderwijskundig rapport

Wanneer een kind de school tussentijds verlaat, stelt de leerkracht een onderwijskundig rapport op. Dit rapport is bedoeld voor de school waarin het kind wordt ingeschreven. De ouders hebben inzage in dit rapport.

7.5 Informatievoorziening

De schoolgids die u nu in handen hebt, verschijnt eenmaal per jaar. Het bestuur, waarvan ouders deel uitmaken, stelt de inhoud van deze schoolgids vast. De schoolkrant verschijnt tweemaal per jaar. Om u op de hoogte te houden van de verschillende ontwikkelingen binnen de school ontvangt u ook elke maand een nieuwsbrief. Vanuit de groep waarin uw kind zit kunt u regelmatig een klassenbrief verwachten.

7.6 Afscheidsavond groep 8

In de laatste schoolweek van het schooljaar wordt er een afscheidsavond georganiseerd voor de ouders en de leerlingen van groep 8. Deze avond heeft een formeel en een minder formeel gedeelte.

7.7 Ouderavond

Eén keer per jaar wordt u uitgenodigd voor een ouderavond. Iemand van buiten de school of één van de leerkrachten houdt een lezing over een onderwerp dat te maken heeft met het onderwijs.

7.8 Themamaand en kijkavond

Om de drie jaar wordt er een maand lang rondom een schoolbreed thema gewerkt. Die maand zal er veel aandacht zijn voor de creatieve vakken. De themamaand wordt afgesloten met een kijkavond. De

datum van deze avond wordt u ruimschoots van tevoren bekend gemaakt.

7.9 Schouder aan schouder

Opvoeding is een mooie en verantwoordelijke taak die verschillende vragen kan oproepen. De school en de ouders kunnen geholpen worden door het ds. G.H. Kerstencentrum (KOC) bij het verlenen van hulp en ondersteuning in de gezinnen. Zowel het KOC als scholen en kerkenraden hebben geconstateerd, dat vragen rond de opvoeding toenemen. Het is in deze tijd van groot belang om schouder aan schouder te staan. Daarom organiseren we jaarlijks onder de verantwoordelijkheid van de school één of meer gesprekskring(en) onder de benaming Schouder aan Schouder. Een gesprekskring bestaat uit ongeveer 6 tot 8 personen en komt gedurende een half jaar regelmatig bijeen. Gesprekskringen zijn voor ouders. Tijdens een eerste bijeenkomst worden onderlinge afspraken gemaakt. In overleg met alle deelnemers wordt een keuze gemaakt uit verschillende thema's. Hiervoor is achtergrondinformatie beschikbaar, bijvoorbeeld het boek 'De 5 kenmerken van een gezond gezin' of 'Ruimte door regels'. Opvoedingsvragen zijn vaak leeftijdsgebonden. Daarom wordt geprobeerd om groepen te vormen met ouders van wie de kinderen ongeveer dezelfde leeftijd hebben. U wordt

van harte uitgenodigd om deel te nemen. In de themafolder die aan het begin van het cursusjaar meegaat, kunt u lezen over de aanmelding e.d.

In de praktijk blijkt dat vooral moeders zich aanmelden, daarom zijn we per januari 2015 gestart met speciale vader gesprekskringen. Naast de gebruikelijke inhoud wordt er tijdens deze avonden voor vaders vooral ingegaan op de rol van vader in de opvoeding.

7.10 Klachtenregeling

Het bestuur heeft een klachtenregeling vastgesteld. Dit behoort tot de wettelijke verplichtingen. We onderscheiden een algemene klachtenregeling en een klachtenregeling voor seksuele intimidatie.

De functie van de klachtenregeling is:

- Het verschaft duidelijkheid over en recht op behandeling van klachten;
- Een behoorlijke klachtenprocedure verhoogt de rechtsbescherming van personeel en leerlingen (met hun ouders);
- De relatie tussen het bevoegd gezag en personeel, ouders en leerlingen kenmerkt zich mede door een bepaalde mate van afhankelijkheid. Dit maakt het noodzakelijk dat een procedure het klachtrecht duidelijk maakt;

- Vroegtijdige signalering en oplossing van klachten kan veel onvrede voorkomen.

7.10.1 Wat is een klacht?

Onder een klacht verstaan we een schriftelijke of mondelinge uiting van onvrede over een behandeling, bejegening of besluit dat door de betrokkenen als onjuist wordt ervaren. Er is dus sprake van een klacht als deze mondeling of schriftelijk op de juiste plaats kenbaar is gemaakt. Daarbij moet worden aangegeven dat het als een klacht moet worden opgevat. Anonieme klachten worden niet in behandeling genomen. Als stelregel geldt: Hebt u klachten, zeg het ons en niet een ander.

7.10.2 Klachtencommissie

Het bestuur heeft zich aangesloten bij een landelijke klachtencommissie voor scholen die zijn aangesloten bij de VBSO. In deze commissie hebben vertegenwoordigers van diverse geledingen van de scholen zitting. Deze vertegenwoordigers hebben geen directe binding met de betrokkenen. Het telefoonnummer van de klachtencommissie vindt u in de adreslijst achter in deze gids.

7.10.3 Vertrouwenspersonen

Een vertrouwenspersoon is er voor kinderen, ouders en personeelsleden die meldingen of klachten hebben. Hij is het eerste aanspreekpunt voor iedereen die die in het doolhof van functionarissen binnen de school niet de juiste persoon kan vinden om zijn/haar klacht of melding te bespreken. Klachten en meldingen kunnen gaan over:

- Ongewenst gedrag
- agressie en geweld
- seksuele intimidatie/ongewenste intimiteiten
- pesten
- discriminatie
- problemen met de schoolorganisatie
- onderwijskundige zaken

De taken van een vertrouwenspersoon bestaan onder andere uit:

- Het verzorgen van eerste opvang van melders die zijn lastiggevallen en die hulp en advies nodig hebben;
- Het nagaan of een oplossing in goed overleg mogelijk is;
- Het doorverwijzen naar andere functionarissen of eventueel naar andere hulpverlenende instanties, bijvoorbeeld een mediator.
- Het slachtoffer informeren over andere oplossingsmogelijkheden, zoals klachtenprocedures.

- Het desgewenst begeleiden, als de melder de zaak aan de orde wil stellen bij de schoolleiding.
- Het registreren van gevallen van ongewenst gedrag.

Een vertrouwenspersoon gaat altijd vertrouwelijk om met de informatie van de melder(s). Er is een geheimhoudingsplicht.

Onze school heeft 2 interne vertrouwenspersonen: juf Krijgsman, meester Van Wijde en 1 externe vertrouwenspersoon (M. Haagmans en G. Verhoeven van de GGD). Het is aan de melder om te kiezen of de interne of externe vertrouwenspersoon wordt ingelicht. Achter in de schoolgids vindt u de telefoonnummers van de vertrouwenspersonen.

7.10.4 De klachtenprocedure

Hieronder treft u een stappenschema aan wat duidelijk maakt, hoe u een klacht op school bespreekbaar maakt.

Stap 1

Een ouder met een klacht over het functioneren van een leerkracht van de school, wendt zich tot de betreffende leerkracht. De leerkracht staat de ouder van de leerling te woord.

Stap 2

Indien een ouder en leerkracht niet tot overeenstemming of oplossing komen, wendt de ouder zich tot de teamleider van de bouw.

Stap 3

De teamleider vraagt of de betrokken ouders met de betreffende leerkracht hebben gesproken. Indien dat niet zo is, verwijst de teamleider de ouder naar de leerkracht.

Stap 4

Indien het gesprek met de leerkracht heeft plaatsgevonden, staat de teamleider de ouder te woord. De teamleider stelt de betrokken leerkracht op de hoogte van het gesprek met de ouder en verzoekt de leerkracht om informatie aangaande de klacht.

Stap 5

De teamleider neemt het initiatief tot een vervolgesprek met de ouder en de betrokken leerkracht teneinde tot overeenstemming of oplossing te komen.

Stap 6

Indien de teamleider, leerkracht en ouder niet tot overeenstemming of oplossing komen, wendt de ouder zich tot de directeur-bestuurder van de

school.

De ouder meldt dit bij de teamleider.

Stap 7

De directeur-bestuurder vraagt of de betrokken ouder met de teamleider de klacht heeft besproken en of is geprobeerd tot overeenstemming te komen. Indien dit niet zo is, verwijst de directeur-bestuurder de ouder naar de teamleider.

Stap 8

Indien het gesprek tussen teamleider en ouder heeft plaatsgevonden, staat de directeur-bestuurder de ouder te woord. Het directeur-bestuurder stelt de teamleider op de hoogte van het gesprek met de ouder en verzoekt de teamleider om informatie aangaande de klacht.

Stap 9

De directeur-bestuurder neemt het initiatief tot een vervolgesprek met de ouder en betrokken teamleider, teneinde tot overeenstemming of oplossing te komen.

Stap 10

Indien de directeur-bestuurder en ouder niet tot overeenstemming of oplossing komen, kan de ouder zich tot het bevoegd gezag wenden.

Stap 11

Het bevoegd gezag neemt het initiatief tot een vervolgesprek met de ouder en directeur-bestuurder, teneinde tot overeenstemming of oplossing te komen. Dit dient uiterlijk binnen 6 weken na het indienen van de klacht plaats te vinden.

Stap 12

Indien het bevoegd gezag, directeur-bestuurder en ouder niet tot overeenstemming of oplossing komen, kan de ouder zich tot de klachtencommissie wenden.

7.10.5 Klokkenuidersregeling

De school kent naast de gewone klachtenprocedure ook een wettelijk verplichte Klokkenuidersregeling. De Klokkenuidersregeling is uitsluitend bedoeld voor ernstige misstanden dan wel op redelijke gronden onderbouwde vermoedens daarvan en geldt als uiterste middel. Bij een melding van een misstand moet het specifiek gaan om een op redelijke gronden gebaseerd vermoeden van een misstand met betrekking tot de school van de Stichting tot het verstrekken van onderwijs op Gereformeerde Grondslag uitgaande van de Gereformeerde Gemeente in Nederland te Barneveld.

Indien een medewerker, leerling of ouder geen gebruik kan of wenst te maken van de klachtenprocedures kan zij gebruik maken van de klokkenuidersregeling.

De doelen van deze regeling zijn:

- ✓ het bestrijden van een beperkte categorie misstanden waarvoor andere regelingen niet geschikt zijn.
- ✓ op een wijze die bijdraagt aan het verbeteren van de organisatie/organisatieonderdeel en voor zover mogelijk het corrigeren van de misstand;
- ✓ zonder benadeling van de belangen van de melder die te goeder trouw een misstand meldt;
- ✓ met zo gering mogelijke schade voor de organisatie.

Het reglement Klokkenuidersregeling is op aanvraag in te zien.