

Schoolplan 2023-2027

Eben Haezerschool BARNEVELD



Inhoudsopgave

Inhoudsopgave	2
1 Inleiding	3
2 Schoolbeschrijving	4
3 Kernwaarden van de organisatie	8
4 Identiteit van de organisatie	9
5 Sterkte-zwakteanalyse	19
6 Strategisch beleid	19
7 Onze parels	21
8 Onderwijskundig beleid	22
9 Huisvesting en inrichting	26
10 Personeelsbeleid	28
11 Communicatie en externe relaties	32
12 Kwaliteitsbeleid	35
13 Financieel beleid	37
14 ICT	38
15 Onze streefbeelden	39
16 Uitwerking streefbeelden 2023-2027 inclusief deelprojecten	41
17 Structuur van de organisatie	42

1 Inleiding

1.1 Doel en functie

Doel

Het schoolplan functioneert als een centraal document binnen de schoolontwikkeling. Het schoolplan ondersteunt het plannen en vormgeven van toekomstig beleid. Het schoolplan (met de bijlagen) geeft inzicht in de ambities en concrete plannen voor de komende jaren.

Functie

Het schoolplan beschrijft de missie, de visie en de uitgangspunten voor goed onderwijs. Vanuit het schoolplan wordt verwezen naar onderliggende documenten waarin bepaalde zaken nader omschreven en uitgewerkt zijn. Het schoolplan helpt de school bij het op koers houden van de schoolontwikkeling en bij de realisatie van het beleid tijdens de schoolplanperiode. Door middel van het schoolplan wordt verantwoording afgelegd (intern en extern) over de deugdelijkheid en kwaliteit van het onderwijs.

Het schoolplan is statisch voor wat betreft de beschrijving van de missie, de visie en de uitgangspunten. Door het aan dit schoolplan gekoppelde meerjarenbeleid (en de daaruit voortvloeiende jaarplannen) is het tegelijkertijd ook een dynamisch document. Door het uitvoeren van de jaarplannen wordt voortdurend aan verbetering en ontwikkeling gewerkt.

1.2 Relatie met andere beleidsdocumenten

Relatie met andere documenten

Het schoolplan heeft een directe relatie met en ligt in het verlengde van het bestuurskader, met daarin het strategisch bestuursbeleid.

1.3 Totstandkoming en procedures

Totstandkoming

We zijn gestart met het verzamelen van de relevante informatie. Daarvoor zijn onder andere de volgende activiteiten ondernomen: het uitzetten van vragenlijsten onder personeel en ouders, het evalueren van het meerjarenbeleid uit het schoolplan 2019-2023, het evalueren van het meest recente schoolondersteuningsprofiel, het analyseren van de eindopbrengsten en de tussentijdse opbrengsten en het verzamelen van overige relevante kengetallen en informatie. Directie en intern begeleiders hebben deze informatie in eerste instantie geanalyseerd en gededuceerd en uitspraken gedaan over de volgens hen gewenste ontwikkelrichting. Het resultaat hiervan is door de directie tijdens een koersbijeenkomst gepresenteerd aan de bestuurders en toezichthouders. Bestuurders en toezichthouders hebben tijdens deze bijeenkomst waar nodig aanvullende kaders en richtinggevende (koers)uitspraken meegegeven. De directie heeft deze aanvullende kaders en richtinggevende (koers)uitspraken verwerkt en het geheel gepresenteerd tijdens een visiebijeenkomst met het team. Tijdens deze bijeenkomst is ook nagedacht over het streven van het samenwerkingsverband naar meer inclusief onderwijs en de ontwikkelrichtingen (meer maatwerk, meer expertise en meer samenwerking) die daarbij van belang zijn. Er is van gedachten gewisseld over de visie, de gepresenteerde richting en kaders en over het 'hoe'. Dit heeft, waar nodig, geleid tot bijstelling en er zijn concrete ambities en streefbeelden geformuleerd (zie hoofdstuk 15). De ambities en streefbeelden zijn vervolgens uitgewerkt in meerjarenbeleid (bijlage 1). Het meerjarenbeleid wordt omgezet in jaarplannen. Het door de directie opgestelde schoolplan is voorgelegd aan de adviesraad ter advisering. Vervolgens is het na vaststelling door de bestuurders goedgekeurd door de toezichthouders.

Procedures

Dit schoolplan is door de directie, passend binnen de kaders van het bestuursbeleid, in overleg met het personeel opgesteld en, na positief advies door de adviesraad, door de bestuurder(s) vastgesteld en door de toezichthouders goedgekeurd.

In geval van klachten of geschillen is de klachtenregeling van toepassing.

2 Schoolbeschrijving

2.1 Historie

Historie

De school is in 1971 gestart met 167 leerlingen en 5 leerkrachten. Doordat de school uitgaat van een hard groeiende kerkelijke gemeente, groeit de school naar evenredigheid mee. Anno 2023 wordt de school bezocht door ruim 700 leerlingen en werken er ongeveer 100 personeelsleden. Sinds 2015 zijn we gehuisvest in één nieuw gebouw voor alle leerlingen.

Eben-Haëzer

De naam van de school is ontleend aan de Bijbel, naar aanleiding van de geschiedenis die we kunnen vinden in 1 Samuël 7. In deze geschiedenis staat beschreven hoe het volk Israël uit haar nood tot de Heere riep toen de Filistijnen haar onderdrukte. Het volk beleed haar zonden en schuld voor de Heere. Toen de Filistijnen haar belegerden, riep Samuël tot de Heere en Hij verhoorde hem. De vijanden werden verslagen voor het aangezicht van Israël. Samuël maakte een gedenkteken die hij 'Eben-Haëzer' (Steen der hulp) noemde en zei: "Tot hertoe heeft de Heere ons geholpen".

2.2 Zakelijke gegevens

Gegevens van de stichting	
Naam stichting:	Stichting tot het verstrekken van Onderwijs op Gereformeerde Grondslag, uitgaande van de Gereformeerde Gemeente in Nederland te Barneveld.
Directeur-bestuurder	Dhr. W.J. Kole
Adres + nr.:	Schoutenstraat 109
Postcode + plaats:	3771 CH Barneveld
Telefoonnummer:	0342- 414923
E-mail adres:	info@ehb.nu / kole@ehb.nu
Website adres:	www.ehb.nu

Gegevens van de school	
Naam school:	Eben Haëzerschool
Directeur-bestuurder	Dhr. W.J. Kole
Adres + nr.:	Schoutenstraat 109
Postcode + plaats:	3771 CH Barneveld
Telefoonnummer:	0324 414923
E-mail adres:	info@ehb.nu / kole@ehb.nu
Website adres:	www.ehb.nu

2.3 Bestuur en toezicht

Stichting

De school gaat uit van de Stichting tot het verstrekken van onderwijs op Gereformeerde grondslag uitgaande van de Gereformeerde Gemeente in Nederland te Barneveld.

Scheiding bestuur en toezicht

Overeenkomstig de code Goed Bestuur is de scheiding tussen bestuur en toezicht binnen onze organisatie ingevuld door het one-tier model. In dit model is de scheiding van bestuur en toezicht gerealiseerd doordat binnen het bevoegd gezag, bepaalde functionarissen belast zijn met de uitoefening van het bestuur en anderen met de uitoefening van

intern toezicht. Het bestuur onderschrijft de Code Goed Bestuur van het primair onderwijs, met dien verstande dat onze school een Adviesraad kent (in plaats van de in de Code genoemde Medezeggenschapsraad).

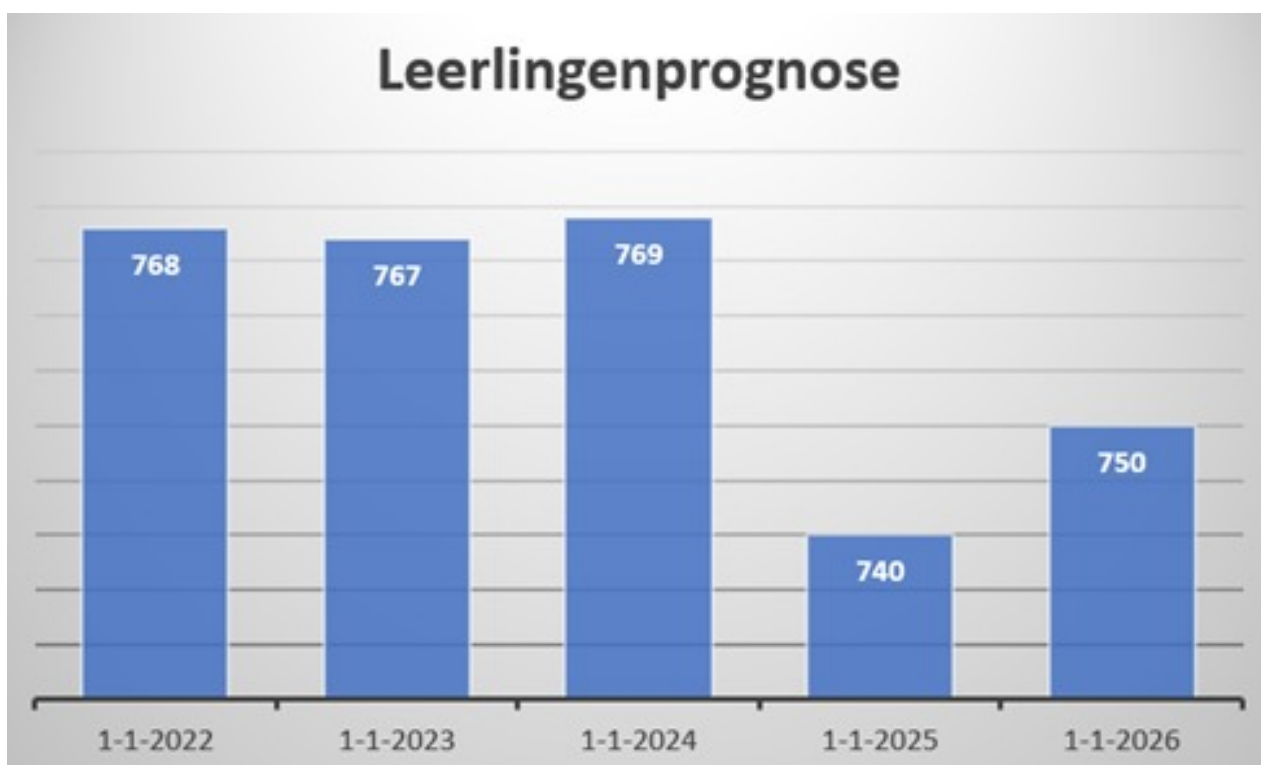
Bevoegd gezag en bestuursmodel

Het bestuur van de Stichting hanteert het directeur-bestuurder model. De directeur-bestuurder wordt geflankeerd door drie vrijwillige bestuurders. Gezamenlijk vormen zij het dagelijks bestuur en zijn dus eindverantwoordelijk voor het beleid. De directeur-bestuurder voert vastgesteld beleid uit met het MT. Om daadwerkelijk vanuit deze visie op besturen te opereren, is het bestuurskader (met daarin het strategisch bestuursbeleid) opgesteld. Hierin staan de kernpunten van het beleid voor de komende jaren. De bestuurders leggen minimaal tweemaal per jaar verantwoording af middels een verantwoordingsrapportage.

2.4 Leerlingpopulatie

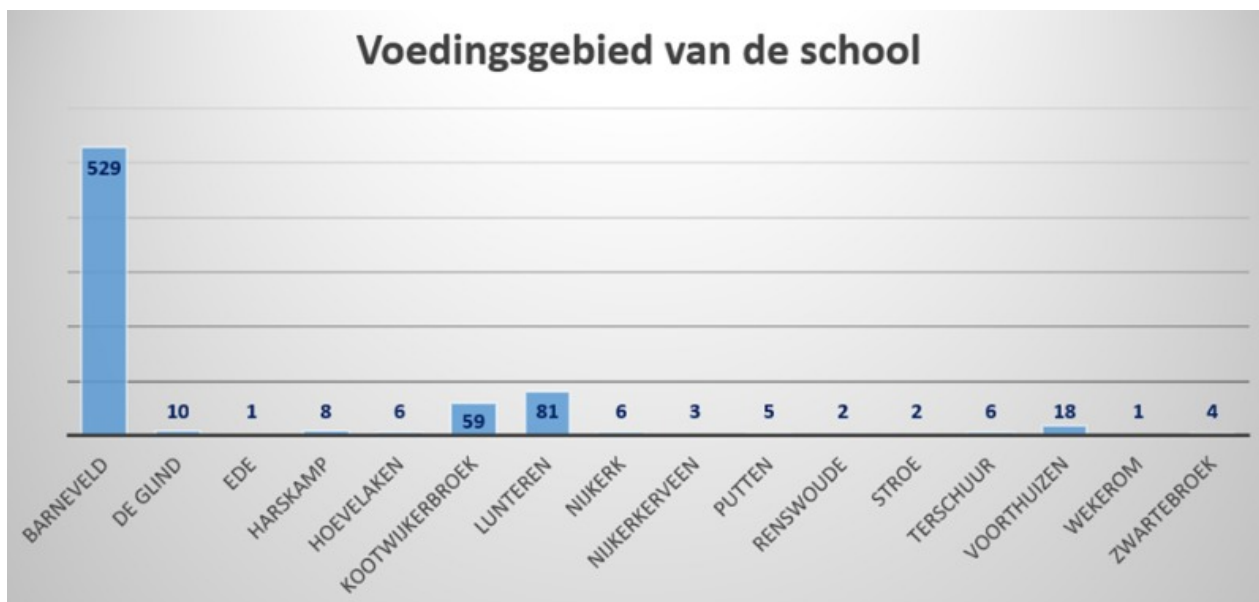
Leerlingaantal en prognose

Op de teldatum van 1 februari 2023 telde de school 767 leerlingen. Onderstaande grafiek geeft de verwachting weer van het leerlingenaantal voor de komende 3 jaren.



Streekschool

Onze school is een streekschool. Dit heeft als gevolg dat er leerlingen vanuit het buitengebied worden vervoerd naar de school. De school heeft hiervoor een vervoerscommissie. Er werden uit het buitengebied van onze school ongeveer 85 leerlingen vervoerd. Uit het onderstaande overzicht blijkt de spreiding van onze leerlingen. Niet vanuit alle aangegeven plaatsen wordt het eigen vervoer georganiseerd. Er zijn ook ouders die zelf rijden.



Schoolweging en spreiding

De school heeft een schoolweging van 32,4 (dd. 1-9-2022).

Het spreidingsgetal is 4,5 (dd. 1-9-2022)

Uit het lage spreidingsgetal concluderen we dat de leerlingen over het algemeen genomen wat niveau betreft, niet ver uit elkaar liggen. Dit vraagt om leerkrachten die binnen de groep goed kunnen differentiëren in instructie.

Kenmerken en onderwijsbehoeften

Kenmerkend voor onze leerlingpopulatie is:

1. de ouders voelen zich verwant met de uitwerking van de kernwaarden van de school.
2. de achtergrond van de leerlingen sluit aan op de inhoud zoals beschreven in het kernwaardenboekje.
3. de meeste leerlingen groeien op in 2 oudergezinnen.
4. vanwege de binding aan de kerkelijke gemeenten is er in hoge mate van betrokkenheid op elkaar en de gemeenschap.

In algemene zin hebben wij –op grond van de kenmerken van de leerlingen- de volgende aandachtspunten voor de vormgeving en inrichting van ons onderwijs:

1. dyslexie komt meer dan gemiddeld voor.
2. de ouders van de school zijn lager opgeleid dan het gemiddelde van Nederland.

De kenmerken van onze leerlingen en de consequenties daarvan voor ons onderwijs en onze organisatie, beschrijven we in het document groepsaanpak.

2.5 Schoolkeuze

Bewuste keuze

De in dit schoolplan beschreven identiteit en bijbehorende leefwijze zijn enerzijds de redenen waarom veel ouders uit de reformatorische bevolkingsgroep heel bewust juist voor onze school kiezen en waarom wij (vanuit de wijde omgeving) de kinderen aangemeld krijgen.

Deze ouders zien dat de grondslag van de school en de uitwerking daarvan in de praktijk overeenkomen met datgene wat zijzelf voorstaan en wat in hun kerk voorgestaan wordt. Zij hechten voor hun jonge kinderen aan eenheid binnen kerk, gezin en school.

Sterker nog: zij zien dat de grondslag van onze school en de uitwerking ervan geheel in de lijn liggen van wat zij beloofd hebben, toen hun kind(eren) in de kerk gedoopt werd(en). Zij hebben voor Gods aangezicht 'ja' gezegd op de vraag: 'Beloofd gij dat gij dit kind in de zuivere leer, naar uw vermogen, zult onderwijzen, doen en helpen onderwijzen?' en dat weegt hun zwaar.

Verantwoordelijkheid

Dit legt ook op het schoolbestuur een grote verantwoordelijkheid om juist deze identiteit te bewaken. Wanneer op dit punt concessies gedaan worden, dan zou het bestuur zich niet alleen schuldig voelen tegenover God, maar ook

tegenover de ouders die bewust kiezen voor deze identiteit met bijbehorende uitwerking in de praktijk.

Toelatings- en benoemingsbeleid

Vandaar dat een grote zorgvuldigheid betracht wordt bij de toelating van leerlingen en het benoemen van personeel. Ouders dienen een 'aanmeldverklaring nieuwe leerling' te ondertekenen.

3 Kernwaarden van de organisatie

3.1 Kernwaarden

Onze personeelsleden proberen te handelen vanuit vier kernwaarden, te weten:

1. liefde;
2. afhankelijkheid;
3. verantwoordelijkheid;
4. vreemdelingschap.

Deze waarden zijn opgesteld vanuit Bijbels perspectief en hebben hun toespitsing op school en gezin. De kernwaarden zijn vastgelegd in de brochure: *'Zijn getuigenis gegeven'*.

Korte toelichting op deze kernwaarden:

Liefde

Liefde is de basis voor al het opvoedkundig handelen. Zuivere liefde wordt in de wedergeboorte in het hart van Gods kinderen gelegd.

Afhankelijkheid

In de eerste plaats zijn we afhankelijk van onze Schepper ongeacht de leeftijd die wij hebben. In de opvoeding is een kind afhankelijk van zijn opvoeders. Zij leiden het kind van afhankelijkheid naar zelfstandigheid.

Verantwoordelijkheid

We zijn verantwoording schuldig aan onze Schepper maar vaak ook aan onze naaste. Daarnaast is er een verantwoordelijkheid voor het uitvoeren van onze taken in het dagelijks leven.

Vreemdelingschap

We behoren wel in de wereld te leven maar niet van de wereld te zijn. Ons leven staat in eeuwigheidsperspectief. Dat geeft voor een Christen een andere gerichtheid dan voor mensen die menen autonoom te kunnen leven en voor wie zelfontplooiing de hoogste waarde is.

De kernwaarden behoren leidend te zijn voor alle activiteiten die we binnen onze school ontplooiën.



4 Identiteit van de organisatie

4.1 Bijbelse grondslag

Grondslag

De stichting heeft als grondslag de onveranderlijke waarheid, in Gods Woord geopenbaard, en verklaard in de “Drie Formulieren van Enigheid”, zoals vastgelegd in de Nationale Synode van Dordrecht in de jaren zestienhonderd achttien-zestienhonderd negentien en nader omschreven, dat deze leer gefundeerd is op de volle erkenning van de staat der rechtheid, waarin de mens was geschapen, alsmede de algehele erkenning van de doodstaat van de mens en diens zedelijke onmacht ten goede; dat daarmee onlosmakelijk verbonden is het wezenlijk onderscheid tussen de uitwendige en inwendige roeping, waarvan de eerste ieder, die het Woord hoort, temeer alle onschuld beneemt, en de tweede door Gods souvereine eenzijdige bediening het ware leven der genade werkt bij de uitverkorenen, bij wie de uitwendige roeping bij de wedergeboorte het middel is tot zaligheid; dat diensvolgens op de voorgrond staat de souvereine, eenzijdige bediening der genade, welke soevereine bediening geheel en al voortvloeit uit het eeuwige raadsbesluit Gods, waarin Hij van eeuwigheid besloten heeft, wie zal zalig worden en de middelen daartoe; dat dit eeuwig raadsbesluit Gods mede zozeer betrekking heeft op de uitverkorenen, dat de gehele schepping nog slechts bestaat om hunnentwil en alle tijdelijke en geestelijke weldaden hun uit Christus als hun Hoofd en Heere toekomen, terwijl de tijdelijke zegeningen, die de verworpenen toevloeien, niet door Christus voor hen zijn verworven; dat hoewel de Vader door Christus alle dingen regeert, de algemene genade geen vrucht is van Christus' zoenverdienste, doch als behorend tot de Voorzienigheid Gods, de betoning is van de goedertierenheid, verdraagzaamheid en lankmoedigheid des Vaders, die Hij de mensen bewijst, opdat de verworpenen, zowel als de uitverkorenen, worden voortgebracht, onderhouden en geregeerd tot verheerlijking van Gods rechtvaardigheid en barmhartigheid naar Zijn souverain welbehagen.

Dat Gods Woord de grondslag is, betekent dat de Bijbel het absolute gezag heeft op alle onderdelen van het schoolleven. Met andere woorden: de onderwijsinhoud en alle onderwijs- en opvoedingsactiviteiten dienen in overeenstemming te zijn met de Bijbel.

4.2 Mensbeeld

Mensbeeld

Een mensbeeld is een doordachte en samenhangende voorstelling van wat het betekent om mens te zijn. De Bijbel is leidend in het onder woorden brengen van de kern van het mens-zijn. De mens is geschapen naar het beeld van God. Dit betekent dat het beeld van God onlosmakelijk voorafgaat aan het beeld van de mens. Daarom wordt voorafgaand aan de beschrijving van het mensbeeld een korte beschrijving gegeven van het beeld van God.

Godsbeeld

God is een Drie-enige God, Die 'eeuwig, onbegrijpelijk, onzienlijk, onveranderlijk, oneindig, almachtig, volkomen wijs, rechtvaardig, goed en een zeer overvloedige Fontein van alle goed' is (Nederlandse Geloofsbelijdenis (NGB), artikel 1). God kan gekend worden door de schepping, onderhouding en regering van de aarde. Nog duidelijker laat God Zichzelf kennen door Zijn Woord, waarin alles staat wat nodig is om zalig te worden en tot Zijn eer te leven (NGB, artikel 2).

De oorsprong van de mens

God heeft een doel gehad met het scheppen van mensen: Zichzelf verheerlijken. Het belangrijkste doel voor de geschapen mens is God de eer te geven, Hem lief te hebben boven alles en de naaste als zichzelf (Mattheüs 22:37-39; HC, zondag 3). De mens is geschapen naar het beeld en de gelijkenis van God (Genesis 1:26 en 31). Dat betekent dat hij ware kennis, gerechtigheid en heiligheid bezat (NGB, artikel 14). Omdat de mens als beelddrager van God is geschapen, is de verhouding tot God het belangrijkste in het menselijk bestaan. Bij ieder mens is er een innerlijk besef van een God. God schiep de mens onderscheiden van andere schepselen, maar ook als een uniek wezen ten opzichte van anderen: '... man en vrouw schiep Hij hen' (Genesis 1:27). De mens is daarom uniek in vergelijking met andere schepselen, maar ook ten opzichte van de medemensen.

De val van de mens

De mens heeft zichzelf vrijwillig overgegeven aan de zonde, door te luisteren naar de duivel. Door deze zondeval is hij het beeld van God kwijtgeraakt (Genesis 3). De mens kan niet meer leven zoals God dat wil. Integendeel, mensen zijn geneigd om God en hun naaste te haten (Romeinen 3:10 en 23, HC, zondag 2). Ze zijn ongehoorzaam aan God

en missen het doel waarvoor zij geschapen zijn (Romeinen 3:11 en 12). Ze zijn slaven van de zonde (Johannes 8:34), in de macht van de duivel en de zonde en verdienen daarom allemaal de dood (Romeinen 6:20 en 23).

Bestemming van de mens

De mens is geschapen om eeuwig te leven. Door de zondeval is ieder mens echter vijand van God geworden en moet ieder mens sterven (Genesis 2:17). Het leven op de aarde is tijdelijk. Bij de dood worden de ziel en het lichaam van de mens van elkaar gescheiden. Na het leven hier op aarde volgt een eeuwig leven bij God in de hemel of een eeuwige dood zonder God in de hel (Hebreeën 9:27).

Enerzijds eist God van alle mensen dat zij zich tot Hem bekeren (Markus 1:15). Anderzijds leert Gods Woord dat de mens door de zondeval zichzelf niet wil en kan bekeren (1 Korinthe 2:14; Efeze 4:16; DL, hoofdstuk III en IV, artikel 3). Daarom is de wedergeboorte een wonder van God, dat Hij zonder ons, Zelf in ons werkt naar Zijn Welbehagen (Dordtse Leerregels (DL), hoofdstuk III en IV, artikel 12).

Wedergeboorte

Een mens kan alleen weer leven naar het doel van God als God de mens geestelijk vernieuwt. Dit heet wedergeboorte. Hierbij zorgt de Heere ervoor dat een mens die geestelijk dood was in misdaden en zonden (Efeze 2:1), die in de macht was van de zonde en de duivel (Galaten 5:19-21), God en zichzelf gaat leren kennen. In de wedergeboorte wordt de mens herschapen naar het beeld van God (Johannes 3:4-7). Het is een opwekking uit de doodstaat, een vernieuwing van de mens, die God in de mens werkt (DL, Hoofdstuk III en IV, artikel 12). Als een mens wordt wedergeboren, wordt hij door de Heilige Geest gemaakt tot een nieuwe mens. Dit gebeurt op grond van het verlossende werk van Christus, Die stierf aan het kruis tot vergeving van zonden (1 Petrus 1:3). Door het geloof leert hij Christus kennen in Zijn namen, ambten, naturen, staten en weldaden.

Algemene en zaligmakende genade

Hoewel de mens het beeld en de rechte kennis van God verloren heeft, zijn er na de zondeval in de mens 'overblijfselen' van de gaven die hij van God heeft ontvangen (NGB, artikel 14 en DL, hoofdstuk III en IV, artikel 4). Dit is terug te zien in het functioneren van het geweten en in enige aangeboren kennis van God.

We onderscheiden vier soorten goed die overgebleven zijn na de zondeval:

1. een natuurlijk goed, zoals eten, drinken, slapen en spreken;
2. een burgerlijk goed, zoals beleefdheid, vriendelijkheid en behulpzaamheid;
3. een uitwendig goed met betrekking tot de godsdienst, zoals het horen en lezen van de Bijbel, het doen van een gebed vanuit het verstand, het geven aan de armen en het dienstbaar zijn in de kerk;
4. een geestelijk goed, namelijk het goed van bekering, geloven in Christus, heilig en geestelijk leven voor God en mensen.

De eerste drie soorten goed komen voort uit algemene genade. Het geestelijk goed komt voort uit Gods zaligmakende genade en kan alleen plaatsvinden door wedergeboorte. Zonder de wedergeboorte blijft een mens onbekwaam tot enig geestelijk goed en geneigd tot al het kwade (HC, zondag 3; NGB, artikel 14; DL, hoofdstuk III en IV, paragraaf 4).

Visie op het kind

De visie op het kind wordt gevormd door het hierboven beschreven mensbeeld. God schiep de mens naar Zijn beeld. Adam kreeg een kind naar zijn beeld en zijn gelijkenis (Genesis 5:1-3). Ieder kind is door de ongehoorzaamheid van Adam bij de zondeval geboren met erfzonde en is daarom een kind des toorns. God rekent aan ieder kind de erfzonde toe (Romeinen 5:19). Dit betekent dat ieder kind geboren is in zonde en daarom schuldig staat voor God (Romeinen 5:12; NGB, artikel 15).

De doop

Als kinderen worden gedoopt, wordt hun een heilig en zichtbaar teken en zegel gegeven dat wijst op het Verbond der genade. Daarin spreekt de Drie-enige God. God de Vader zegt dat Hij een welbehagen heeft om Zijn uitverkorenen onder de gedoopte kinderen als Zijn kinderen en erfgenamen aan te nemen. God de Zoon verzegelt dat Hij Gods kinderen wast in Zijn bloed van alle zonden. God de Heilige Geest laat zien dat Hij in hen wil wonen en hen tot lidmaten van Christus wil heiligen.

Door de doop wordt een mens niet wedergeboren. Het is een teken dat heenwijst naar de noodzaak en mogelijkheid van wedergeboorte. Alleen door wedergeboorte, geloof en bekering wordt een kind erfgenaam van het verbond, waar de doop op wijst (HC, zondag 27; NGB, artikel 34). In zekere zin worden mensen door de doop heilig, omdat ze door de doop in de christelijke gemeente zijn ingelijfd en daarom van de kinderen van de wereld onderscheiden zijn (HC, zondag 27). Hun zijn de woorden Gods toebetrouwd (Romeinen 3:2) en ze komen op de plaatsen waar God Zijn

Woord aan hen verkondigt en de plaatsen waar de Heilige Geest zaligmakend werkt naar het welbehagen van God de Vader. Naast dit voorrecht brengt de doop ook een verantwoordelijkheid met zich mee. In vergelijking met ongedoopte kinderen, zijn gedoopte kinderen door de voorrechten extra verantwoording schuldig ten opzichte van God (HC, zondag 27).

Opvoeding en onderwijs

In de schepping is zichtbaar dat een kind afhankelijk is geschapen. Ieder kind is vanuit zichzelf hulpeloos en heeft een volwassene nodig om opgevoed en onderwezen te worden. Omdat God de algemene genade niet heeft ingetrokken na de zondeval, is het ook mogelijk om een kind op te voeden (zie hiervoor bij 'Bestemming van de mens'). Opvoeden is mogelijk, zowel in geestelijke opzicht als in natuurlijk opzicht:

1. In geestelijk opzicht, omdat dode zondaren door Gods almacht van dood levend gemaakt worden (Johannes 5:25). De opvoeding en het onderwijs wil de Heere als middel daarvoor gebruiken. Deze mogelijkheid ligt dan niet in de kracht van de opvoeding op zichzelf, maar in de zegen die God geven wil als Hij de mens als instrument gebruikt .
2. In natuurlijk opzicht, omdat de mens door de algemene genade een redelijk en zedelijk schepsel is gebleven. De mens heeft nog een klein beginsel overgehouden van de grote gaven die hij van God heeft ontvangen (NGB, artikel 14). Daardoor is er in een kind nog enige kennis van God, is het tot op zekere hoogte vatbaar voor onderwijs en kan het onderscheid maken tussen goed en kwaad. Elk kind heeft een verstand en geweten ontvangen (DL, hoofdstuk III en IV, artikel 4). Hierdoor is opvoeding en gewetensvorming mogelijk, waarbij het kwade wordt gestraft en het goede wordt beloond.

Gewetensvorming

Elk kind heeft een geweten. Het is het overblijfsel van het beeld Gods, dat de mens na de zondeval nog gelaten is. Dankzij het geweten is opvoeding mogelijk. Tucht, in de zin van bemoediging, onderwijzing, bestraffing en straf (zie het Bijbelboek Spreuken) is op onze school een opvoedingsmiddel dat tot doel heeft het geweten van de leerlingen te vormen.

4.3 Kernopdracht

Kernopdracht

De school dient de kinderen, in overeenstemming met Gods Woord en de daarop gegronde belijdenisgeschriften, op te voeden, te onderwijzen, te leiden, te vormen, veiligheid te bieden en te stimuleren in hun brede ontwikkeling.

Het onderwijs dient zich te richten op:

1. het aanleren van kennis en vaardigheden, het overdragen van waarden en normen en het stimuleren van het maken van daarop gebaseerde keuzes, rekening houdend met de gaven die van God zijn gekregen en daarmee de grondslag te leggen voor het volgen van aansluitend voortgezet onderwijs.
2. de praktijk van de christelijke levenswandel en daarbij de kinderen te wijzen op de noodzaak en mogelijkheid van wedergeboorte, bekering en geloof.

Het is het verlangen dat kinderen gevormd worden tot personen die als christen hun taak en roeping vervullen in de samenleving, op de plaats waar God hen stelt en in het besef dat Gods zegen over die vorming onmisbaar is.

4.4 Bijbels onderwijzen

Bijbels onderwijzen

Onderwijzen is een Bijbelse opdracht, die we kunnen vinden in Spreuken 22:6: 'Leer de jongen de eerste beginselen, naar de eis zijns wegs; als hij ook oud zal geworden zijn, zal hij daarvan niet afwijken.' Deze tekst noemt drie belangrijke componenten van onderwijzen. In de eerste plaats is er een opdracht aan de onderwijzer die de jongen moet leren. Daarnaast zijn er de jongen. Tot slot is er iets dat geleerd moet worden, namelijk de eerste beginselen. Deze componenten kun je ook in een driehoek weergegeven: de pedagogische driehoek. Imelman (2002) werkte het model uit met de drie componenten leraar, leerling en leerstof. Het model Bijbels onderwijzen heeft de driehoek van Imelman als basis, maar is aangepast aan de noties uit Spreuken 22:6. Het gebruikt deels andere woorden, namelijk onderwijzer in plaats van leraar en lesstof in plaats van leerstof. Ook zijn er componenten toegevoegd.



Het model in het kort

In het model Bijbels onderwijs staan de *onderwijzer* en de *leerling* oeraan. Zij zijn essentieel in het opvoeden en onderwijzen. Zonder de onderwijzer is er namelijk geen onderwijs en zonder een leerling hoeft er geen onderwijs te zijn. De horizontale lijn vormt het fundament voor het onderwijs dat gegeven wordt. Op deze lijn staan namelijk de *Bijbels grondslag*, het *mensbeeld* en de *kernopdracht* van het christelijk onderwijs. Op dit fundament krijgen het *opvoeden* en *onderwijzen* vorm, door het gebruik van de *lesstof* binnen de *onderwijsomgeving*.

Het model wordt verder uitgewerkt en toegelicht in het boek '*Bijbels onderwijs, Uitgangspunten voor christelijk onderwijs* (Banier, 2023)'

Uitgangspunten

Voor de genoemde componenten *onderwijzer*, *leerling*, *lesstof*, *opvoeden*, *onderwijzen* en *onderwijsomgeving* zijn uitgangspunten geformuleerd voor de inrichting en vormgeving van het onderwijs. Deze worden beknopt uitgewerkt in de laatste vier paragrafen van dit hoofdstuk.

inrichting en vormgeving van het onderwijs

De organisatie van ons onderwijs is zo ingericht dat er gewerkt wordt overeenkomstig artikel 8 'uitgangspunten en doelstelling van het onderwijs' lid 1-11 uit de WPO. Bij de inrichting en vormgeving van het onderwijs worden eigen accenten gelegd, die bepaald worden door de identiteit van de schoolorganisatie, zoals verwoord in het hoofdstuk 'Identiteit van de organisatie'. Dat kan bij de leergebieden bijvoorbeeld betekenen dat het aanbod meer omvat dan de kerndoelen voorschrijven. Bij de vormingsgebieden zal dat vooral tot uitdrukking komen in de invulling, waarbij het onderwijskundig en pedagogisch kader van de school leidend is.

4.5 Onderwijzer - Leerling - Lesstof

Onderwijzer

1. De onderwijzer dient door genade Christus te volgen, te leven vanuit Zijn Woord en het werk biddend en in afhankelijkheid te doen van God.

Iedere onderwijzer heeft grote verantwoordelijkheden. Ten opzichte van God en ten opzichte van leerlingen. Onderwijzers kunnen deze verantwoordelijkheden alleen dragen als God dit hun geeft. In die afhankelijkheid en daarom vragend dienen ze hun werk te doen.

2. De onderwijzer is gezagsdrager namens God.

De vormgeving en inrichting van het onderwijs dient zodanig te zijn dat er ten allen tijde een heldere gezagsrelatie

onderwijzer(ers) – leerling is.

3. De onderwijzer is een Bijbelgetrouw identificatiefiguur.

Voor veel leerlingen is de onderwijzer(es) een van de volwassenen die zij het vaakst zien. Daarom is het extra van belang dat het voorbeeld dat de onderwijzer geeft een Bijbelgetrouw voorbeeld is, waarmee leerlingen zich kunnen identificeren.

4. De onderwijzer heeft een lerende houding.

De onderwijzer(es) onderwijst niet alleen, maar heeft net als de leerling ook een lerende houding. Een onderwijzer(es) heeft namelijk de verantwoordelijkheid om zich het vak meer en meer eigen te maken. Hoe groter de vakkennis van een onderwijzer(es), hoe effectiever het leerproces van de leerling.

5. De onderwijzer geeft onderwijs vanuit levenswijsheid en ervaring.

Een kenmerk van een onderwijzer(es) is niet alleen dat hij/zij meer kennis heeft dan de leerling, maar ook in vergelijking met de leerling meer levenswijsheid bezit en meer levenservaring heeft opgedaan. Dit dient benut te worden om het onderwijs te versterken.

Leerling

1. De leerling is uniek geschapen en benut zijn of haar persoonlijke, van God ontvangen gaven.

Alle leerlingen zijn verschillend. Hun uiterlijk is verschillend, maar ook hun persoonlijkheid en hun gaven. Leerlingen hebben de plicht en de verantwoordelijkheid hun gaven te gebruiken en goed hun best te doen. De uniciteit van iedere leerling vraagt ook van een onderwijzer(es) dat verschillend omgegaan wordt met de verschillende leerlingen.

2. De leerling laat zich in het vormings- en leerproces leiden door de onderwijzer.

Kenmerkend aan een onderwijzer(es) is dat een onderwijzer(es) over de basiskennis en -vaardigheden beschikt om een leerling onderwijs te geven. Kenmerkend aan een leerling daarentegen is dat een leerling onderwijs nodig heeft om geleerd en gevormd te worden. Daarom is het even nodig als logisch dat een leerling zich in zijn vormings- en leerproces primair laat leiden door de onderwijzer(es). De organisatie van het onderwijs dient zodanig te zijn dat de onderwijzer(es) ten allen tijde de ontwikkeling kan sturen en leiden en de mogelijkheid heeft de lesstof te selecteren en aan te reiken.

We staan afwijzend ten opzichte van vormen van gepersonaliseerd leren waarbij de leerling centraal staat in het onderwijs en zijn eigen leerroute vaststelt. Het gaat hier om leerlinggestuurd onderwijs. Leerlingen dragen in dit concept een grotere verantwoordelijkheid voor het eigen leren. De taak van de leraar verschuift van het leiden naar het begeleiden van de zelfstandig lerende leerling. Onderwijzen wordt vervangen door leren. De leerlingen worden vooral aangesproken op hun verschillen en minder op wat ze gemeenschappelijk hebben. Vanuit onze identiteit hechten wij aan klassikaal georganiseerd onderwijs. De onderwijzer(es) heeft dan binnen de groep een centrale en leidinggevende rol. Het gepersonaliseerde leren verdraagt zich niet met dit schoolse leren, dat tijd- en plaatsafhankelijk is. Het is daarom ook niet in te passen in ons klassikaal georganiseerd onderwijs. Deze organisatievorm zorgt er tevens voor dat leerlingen vertrouwd raken met verschijnselen als gezag, hiërarchie, respect en orde. Het gepersonaliseerd leren daarentegen brengt de leerling de seculiere kenwaarden autonomie, vrijheid en individualisme bij.

3. De leerling leert steeds meer verantwoordelijkheid te nemen voor de eigen ontwikkeling.

Hoewel de grootste verantwoordelijkheid in het leerproces van de leerling ligt bij de onderwijzer(es) en de leerling de plicht heeft om zich te laten leiden door de onderwijzer(es), is het tegelijkertijd van belang dat de leerling in toenemende mate komt tot zelfstandigheid en het nemen van eigen verantwoordelijkheid. Gezien onze mensvisie en de functie die de onderwijzer(es) in ons onderwijs heeft, zal die verantwoordelijkheid altijd een gedeelde verantwoordelijkheid zijn, waarbij bij het ouder worden van de leerling een verschuiving plaats vindt van afhankelijkheid naar zelfstandigheid.

4. De leerling gehoorzaamt de onderwijzer, zoals de Bijbel van hem of haar vraagt.

Het is Gods wil om mensen te laten regeren door gezagsdragers. Voor de leerling is dat de onderwijzer(es) aan wie de ouders de leerling toevertrouwen. Daarnaast veronderstelt deze plicht de betrokkenheid van een onderwijzer die zijn verantwoordelijkheid als gezagsdrager op een Bijbelse manier neemt. Hij verwekt de leerling niet tot toorn, maar voedt hen op 'in de lering en vermaning des Heeren'.

Lesstof

1. De lesstof spreekt eerbiedig en met verwondering over God, de Bijbel en de schepping.

2. De lesstof leert de leerling Bijbelse kennis aan.

Leerlingen worden onderwezen in Gods Woord en de grondwaarheden van de zuivere leer, opdat ondermeer een hecht godsdienstig en moreel fundament gelegd wordt voor het toekomstig functioneren in kerk en maatschappij.

3. De lesstof bestaat uit verschillende vakken, die een samenhangend geheel vormen.

Binnen ons onderwijs willen we de leerlingen meegeven dat de werkelijkheid niet bestaat uit allerlei losse elementen, maar uit delen die in verbinding met elkaar een geheel vormen. We vinden het dan ook van belang de leerlingen te laten zien dat de lesstof niet slechts uit aparte vakken bestaat, maar dat die met elkaar ook een samenhang vormen.

4. De lesstof brengt de leerling kennis bij, waarbij er aandacht is voor het uit het hoofd leren van kennis.

Bij het verwerven van kennis vinden we het van belang dat de leerling parate kennis opdoet, door uit het hoofd te leren. Dit is nuttig voor (de ontwikkeling van) het geheugen van de leerling.

5. De lesstof leert de leerling om opgedane kennis toe te passen.

Veel kennis krijgt relevantie zodra deze toegepast moet worden. We vinden het dan ook van belang dat er in de lesstof niet alleen aandacht is voor memoriseren, maar ook voor het toepassen van kennis.

6. De lesstof stimuleert de creativiteit en expressie van de leerling.

We vinden het van belang dat binnen de lesstof de creativiteit en expressie van leerlingen voldoende gestimuleerd worden. Iedere leerling is uitgerust met emoties en unieke eigenschappen. De lesstof moet ook voldoende ruimte bieden voor de expressie van deze veelzijdigheid.

7. De lesstof sluit aan op de ontwikkeling(sfase) van de leerling.

Bij alle vakken geldt dat de lesstof aan moet sluiten op de ontwikkeling (denkniveau en vaardigheden) van de leerling, zodanig dat het de leerling ook verder brengt in zijn of haar ontwikkeling.

4.6 Opvoeden - Onderwijzen

Verantwoordelijkheid

De eerste en uiteindelijke verantwoordelijkheid voor de opvoeding berust bij de ouders. Hoewel opvoeding en onderwijs een geheel vormen en optimaal op elkaar afgestemd dienen te zijn, is de opvoeding met name een zaak van de ouders, terwijl de school in de eerste plaats onderwijsinstituut is. Omdat onderwijs en opvoeding een geheel vormen, gaat evenwel ook van het onderwijs een opvoedende en vormende werking uit.

Opvoeden

1. Het opvoeden heeft als doel dat de leerling God en de naaste liefheeft en dient.

Opvoeding is (c.q. moet zijn) een opvoeding uit het geloof, naar Gods Woord, tot Gods eer, tot heil van Christus' gemeente en tot welzijn van de naaste.

2. Het opvoeden is gebaseerd op het Bijbelse gezag van de onderwijzer en de gehoorzaamheid van de leerling.

De opvoeder -en dus ook de onderwijzer(es)- is door God met gezag bekleed. De verhouding opvoeder opvoeding wordt genormeerd door het vijfde gebod. Opvoeden kan alleen plaatsvinden als er sprake is van een gezagsverhouding tussen de opvoeder en de leerling.

3. Het opvoeden gebeurt vanuit liefde tussen onderwijzer en leerling.

Opvoeding moet gestalte krijgen vanuit gebed en liefde, zich openbarend in verantwoordelijkheidsgevoel en gezag, waardoor opvoedingsmiddelen als het woord, het voorbeeld en de tucht waarde krijgen. Door de leerling van harte, onvoorwaardelijk lief te hebben, versterkt de onderwijzer zijn rol als gezagsdrager en opvoeder

4. Het opvoeden is gericht op de gewetens- en karaktervorming van de leerling.

Het opvoeden is een doelbewust, genormeerd, opzettelijk en verantwoordelijk leiding geven en hulp verlenen aan een onvolwassene, totdat deze zijn verantwoordelijkheid ten opzichte van de levenstaken zelfstandig kan en mag dragen. Ons onderwijs is gericht op de opvoeding en vorming van het kind tot een God naar Zijn Woord dienende persoonlijkheid. Er is dus meer dan alleen onderwijsbehoeften. Het gaat om de totale persoonlijkheid van het kind,

ook de vorming van het geweten en het handelen overeenkomstig Gods geboden.

5. Het opvoeden gebeurt aan de hand van duidelijke regels en routines.

Regels en routines zijn de basis voor de klassieke drie r's: rust, reinheid en regelmaat. Allereerst zijn regels en routines nodig omdat een mens geneigd is zijn eigen zondige wil te volgen. Zo ook het kind, het wil doen wat het zelf wil. De opvoeder heeft daarom de taak om ervoor te zorgen dat de leerling leeft naar Gods wil. Verder zijn regels nodig om orde aan te brengen: 'Regels brengen orde aan in de chaos van ruimte, tijd en gedrag. Pedagogisch gezien behoren ze het kind een beetje bekwamer te maken, zodat het zijn gang kan gaan, onafhankelijk van de directe aanwezigheid van de opvoeders. Goede regels vergroten de vrijheid en de verantwoordelijkheid'. Regels zijn er dus niet tégen, maar vóór de leerling, omwille van zijn geestelijke en sociale ontwikkeling.

6. Bij het opvoeden wordt er afgestemd op de behoefte van iedere leerling.

Wij belijden de uniciteit van elk kind als schepsel Gods. Dat verplicht de onderwijzer tot een individuele pedagogische benadering. Het is dus van belang dat de onderwijzer zijn leerlingen kent.

7. Bij het opvoeden is er aandacht voor waardering, straffen en vergeving, gericht op het vormen van de leerling.

Opvoeding moet gestalte krijgen vanuit gebed en liefde, zich openbarend in verantwoordelijkheidsgevoel en gezag, waardoor opvoedingsmiddelen als het woord, het voorbeeld en de tucht waarde krijgen. De visie op pedagogisch klimaat kan niet los gezien worden van de visie op het kind. Een theologisch negatief mensbeeld maakt het toch mogelijk om, ook wat gedrag betreft, positieve verwachtingen van leerlingen te hebben. Dit komt tot uitdrukking in het omgaan met belonen en straffen. Belonen wordt opgevat in de zin van bemoedigen; straffen wordt gezien als een middel om het geweten te vormen en is altijd ingebed in een sfeer van liefde. Het straffen mag niet plaatsvinden vanuit drift, maar alleen vanuit liefde voor de leerling en toorn om de overtreding, met het oog op het welzijn van het kind. Na straf is het van belang dat het begaan van de overtreding vergeven wordt.

Onderwijzen

1. Het onderwijzen heeft als doel de leerling stapsgewijs voor te bereiden op zijn of haar verantwoordelijkheid als christen in een seculiere maatschappij.

We bieden een aanbod gericht op verantwoord burgerschap en integratie waarbij de grondslag van ons onderwijs en de daaruit voortvloeiende doelstelling voor opvoeding en onderwijs richtinggevend zijn.

Burgerschap heeft voor ons twee dimensies: een verticale en een horizontale, waarbij dient opgemerkt te worden dat deze wel te onderscheiden, maar niet te scheiden zijn. De verticale of boventijdelijke dimensie wordt verwoord door de Bijbel in Efeze 2:12 (Dat gij in dien tijd waart zonder Christus, vervreemd van het burgerschap Israëls en vreemdelingen van de verbonden der belofte, geen hoop hebbende en zonder God in de wereld), waar sprake is van een hemels burgerschap. Het horizontale aspect wordt verwoord in 1 Timotheüs 2 : 1 en 2 (Ik vermaan dan voor alle dingen, dat gedaan worden smekingen, gebeden, voorbiddingen, dankzeggingen voor alle mensen. Voor koningen en allen die in hoogheid zijn, opdat wij een gerust en stil leven leiden mogen in alle godzaligheid en eerbaarheid), waar de kern van burgerschap wordt samengevat als zijnde een gerust en stil leven in alle godzaligheid en eerbaarheid. Het tegenwoordige leven is voorbereidingstijd voor de toekomstige eeuwigheid.

Gelet op onze schoolidentiteit kiezen wij voor burgerschap waarbij we dienstbaar zijn aan de gemeenschap waartoe we behoren, zonder in strijd te komen met Gods Woord. We hechten aan het bewaken en doorgeven van tradities en gebruiken en we vinden het hanteren van gedeelde waarden en het vervullen van plichten jegens de gemeenschap in een participatiesamenleving van groot belang.

In het kader van de vorming tot goed burgerschap schenken we allereerst aandacht aan de vorming van het geweten. Belangrijke elementen daaruit zijn het gebed, de oprechtheid van de opvoeder, alsmede het bijbrengen van het verantwoordelijkheidsbesef van de opvoedeling en de moed om de stem van het geweten te volgen. Uitgangspunt is; we zijn geschapen door God om voor Hem te leven en volmaakt gelukkig te zijn. Door onze zonde is dat onmogelijk. Maar door Gods genade in Christus kan dat toch hersteld worden; in deze tijd voor een deel, en na dit leven volkomen. Zo'n leven in vertrouwen op God en leven voor Hem en de naaste is het levensdoel.

Daarnaast schenken we aandacht aan het leren van een aantal relevante sociale vaardigheden en kernwaarden. Met betrekking tot de sociale kernwaarden gaat het om waarden die ontleend zijn aan Gods Woord en door dat Woord genormeerd worden. Ze zijn vervat in de tweede tafel van de wet en nader uitgewerkt in de Heidelbergse Catechismus.

Het vormingsaspect beperkt zich niet tot een bepaald aandachtsgebied of vak, maar kan op elke moment van de schooldag aan de orde komen, omdat er opvoedkundig gezien op school zowel sprake is van een pedagogisch gepreformeerd veld als van een oefenplaats. Daarin is de rol van de onderwijzer(es) als voorbeeldfiguur van eminent

belang.

Kinderen leren (afhankelijk van hun leeftijd) toegroeien naar uiteindelijke eigen persoonlijke overtuigingen en keuzes (autonomie), daarom is er in de les openheid voor alle vragen die kinderen kunnen hebben; het is mede de taak van de school om duidelijk te maken wat het inhoudt om volgens Gods Woord te willen leven en waarom dat volgens school en ouders zo goed en belangrijk is

De vorming van waarden bij onze leerlingen proberen we te bereiken via overdracht, waarbij de Bijbel normerend is. Voor kritische reflectie en zelfstandige oordeelvorming vinden we de leerlingen in het basisonderwijs (met name in de onderbouw) nog te jong.

In de hogere groepen wordt een eerste begin gemaakt met het kennismaken met andere godsdiensten en culturen. In het kader van het hierboven geschetste onderwijs richten we ons op de aspecten kennis, vaardigheden en attitudes. We zijn van mening dat deze op Gods Woord geënte vorming tot burgerschap onder de zegen van de Heere de meest juiste voorbereiding is om als burger betrokken en samenbindend in onze multiculturele samenleving te kunnen fungeren.

2. Het onderwijzen gebeurt vooral in de persoonlijke interactie tussen onderwijzer en leerling.

De persoonlijke interactie tussen onderwijzer en leerling maakt het onderwijs. Het is en blijft een zaak van concrete ontmoeting en heldere instructie, van het onderwijzen dat echt het verschil maakt. De persoonlijke interactie is ook 'onmisbaar' is voor de overdracht van Bijbelse normen en waarden en het functioneren van de onderwijzer(es) als Bijbelgetrouw identificatiefiguur.

Het is van belang dat er binnen het onderwijsleerproces ook sprake is van interactieve momenten. Een voor ons onderwijs belangrijk aspect van het activerend leren en de activerende werkvormen is het met elkaar samenwerken. Het kan onder goede begeleiding van de onderwijzer(es) een basis leggen voor een houding van dienstbaarheid aan de naaste. We passen in ons onderwijs alleen activerende werkvormen toe als de leerlingen de daarvoor noodzakelijke basisvaardigheden beheersen.

Onze levensbeschouwelijke uitgangspunten nopen tot een doordacht gebruik van de computer als onderwijsleermiddel in ons onderwijs. Onderwijskundig gezien heeft kennisoverdracht of het oefenen van vaardigheden via de computer een aantal voordelen. Zo kan de computer motiverend werken en kan elke leerling op zijn eigen niveau benaderd worden. Bij het proces van lesstofoverdracht en oefening kan de computer dan ook een ondersteunende en aanvullende rol vervullen. Wanneer het echter overdracht van lesstof betreft, waarbij normen en waarden een expliciete inhoudelijke rol spelen, dan mag in onze zienswijze de computer de onderwijzer(es) nooit vervangen. Het gebruik van ICT zal er in ons basisonderwijs dan ook nimmer toe mogen leiden dat de onderwijzer(es) de centrale positie in het proces van kennis- en normen en waardenoverdracht verliest.

We zijn van mening dat de computer met behoud van dit uitgangspunt in ons onderwijs effectief gebruikt kan worden. Daarnaast besteden we aandacht aan mediaopvoeding, waarbij geprobeerd wordt de leerlingen een kritische houding bij te brengen ten aanzien van de moderne media als internet en sociale media.

3. Het onderwijzen vindt plaats door lesstof betekenisvol te maken voor de leerling.

Onderwijzen betekent dat de onderwijzer afdaalt naar het voorstellingsvermogen van de leerling. Op die manier zorgt hij ervoor dat de lesstof betekenis krijgt voor de leerling. Hij zorgt dat hij bekend is met de belevingswereld van de kinderen en sluit daar zoveel mogelijk op aan binnen de lessen.

4. Het onderwijzen vindt plaats door instructie, verhalen, vragen, gesprekken en spel.

We gaan er vanuit dat leren zowel plaats kan vinden door kennisoverdracht (overdrachtsmodel) als door de eigen actie van de leerling (activerend leren). Welke onderwijsvorm gebruikt wordt, is afhankelijk van de aard en de inhoud van de lesstof.

De onderwijzer(es) zet hiervoor gericht meerdere technieken in (instructie, verhalen, gesprekken, vragen stellen en spel). De constructivistische visie op leren als zou kennis een constructie zijn, vinden we te beperkt. Kennis kan ook geschonken worden door middel van openbaring. De consequentie van de constructivistische visie als zou de leerling de regisseur zijn van zijn eigen leerproces wijzen we af. We maken gebruik van het overdrachtsmodel als de inhoud van de lesstof het karakter van door God in Zijn Woord geopenbaarde Waarheid draagt, dan wel samenhangt met een zienswijze die wortelt in de op Gods Woord stoelende identiteit van de school, zoals bij de overdracht van waarden en normen. Dat kan bij alle vakken het geval zijn, maar het gebruik van het overdrachtsmodel zal, gezien de aard en inhoud van het vak, frequenter plaatsvinden tijdens het godsdienstonderwijs of vaderlandse geschiedenis dan bij rekenen.

Daarnaast vinden we het overdrachtsmodel van belang, omdat het de mogelijkheid biedt het kind een luisterhouding aan te leren. We constateren dat kinderen door allerlei maatschappelijke ontwikkelingen steeds meer moeite hebben

over een langere tijdsspanne een receptieve houding aan te nemen. Vanuit godsdienstig en sociaal oogpunt hechten we veel waarde aan een goede luisterhouding.

In het overdrachtsmodel vindt overdracht van kennis plaats en ligt het accent meer op het product dan op het proces. Bij de kennisoverdracht wordt ernaar gestreefd dat, waar dit kan, de kennis voor het kind inzichtelijk is.

5. Het onderwijzen biedt ruimte voor ontdekken via de verschillende zintuigen.

De onderwijzer kan bij kennisoverdracht (mede afhankelijk van het vak- of leergebied) gebruikmaken van de middelen die God de leerling gegeven heeft tot waarneming. In het benutten van de verschillende zintuigen van de leerling, mag het belang van het oor en luisteren niet onderschat worden

6. Het onderwijzen van nieuwe lesstof gaat stap voor stap en gedifferentieerd.

We streven er naar het aanbod zo goed mogelijk aan te laten sluiten op het niveau van de leerlingen bij binnenkomst van de school, het aanbod tijdens de schoolloopbaan af te stemmen op de onderwijsbehoeften die kenmerkend zijn voor de leerlingenpopulatie en de leerlingen door dat gedifferentieerde aanbod voor te bereiden op het aanbod bij de start van het vervolgonderwijs. De mate en snelheid waarin dat proces zich voltrekt wordt bepaald door de uniciteit van elk kind, maar is in elk geval aan het eind van het basisonderwijs nog lang niet voltooid.

Rekening houdend met de individuele verschillen tussen leerlingen en strevend naar een zo effectief mogelijke instructie gebruiken we bij het onderwijs in de basisvakken -en waar dat kan bij de overige vakken- het directe instructiemodel, waarbij we uitgaan van convergente differentiatie.

Differentiatie moet er echter niet toe leiden dat iedere leerling als individu centraal komt te staan, doordat elk van hen volledig zijn eigen leerweg volgt. Het doel van leren is ook dat de leerling leert iets voor een ander te betekenen. In het bieden van ondersteuning aan de zwakke leerling kan de sterkere leerling uitgedaagd worden door de zwakkere leerling te helpen. De onderwijzer speelt dus enerzijds in op de behoeftes van verschillende leerlingen, maar zorgt er anderzijds voor dat de leerlingen met elkaar een gemeenschap vormen.

4.7 Onderwijsomgeving

Onderwijsomgeving

1. Het schoolklimaat is veilig voor iedere leerling.

Alle personeelsleden en kinderen moeten zich psychisch, sociaal en fysiek veilig voelen op school. Het is immers de opdracht van de christelijke school om ook als gemeenschap gestalte te geven aan de Bijbelse opdracht God lief te hebben boven alles en de naaste als zichzelf. We streven dan ook een klimaat na, waarin harmonie en respect centraal staan en discriminatie of pesten van leerlingen of personeelsleden niet voorkomt. Dit geldt ongeacht sociale afkomst, ras geslacht of geaardheid. We verwachten dat ouders, personeel en leerlingen de Bijbelse kernwaarden en de daarvan afgeleide normen en regels die in de school gelden naleven. Zij weten dat er sancties volgen als zij dat niet doen. Pesten wordt dan ook niet getolereerd. Een open en ondersteunende cultuur, waarin personeelsleden en leerlingen hun eigen verantwoordelijkheid hebben, bevordert hun welbevinden en vermindert problematisch gedrag. Door het vormgeven van het pedagogisch klimaat door middel van het proactief anticiperen op het groepsproces, kan bovendien veel leed worden voorkomen. Wanneer pesten zich toch voordoet, wordt dit opgevat als een probleem dat zich in de groep voordoet en dus om een groepsaanpak vraagt. Elk lid van de groep heeft bij het pesten een bepaalde rol, zelfs als toeschouwer, en dient vanuit die rol aangesproken te worden op zijn/haar verantwoordelijkheid. Het is onze overtuiging dat pesten alleen gestopt kan worden in een groepsgerichte aanpak. Uiteraard wordt het slachtoffer volledig in bescherming genomen. In het veiligheidsplan wordt het beleid met betrekking tot sociale veiligheid verder uitgewerkt.

2. De school vormt een gemeenschap die gericht is op de ander en het collectief.

Gods Woord leert ons dat de mens er niet is om en voor zichzelf, maar dat hij geschapen is tot eer van zijn Schepper en tot heil van zijn naaste. Met betrekking tot het laatste is het dan ook van belang dat de leerling leert dat hij deel uit maakt van en dienstbaar dient te zijn aan een gemeenschap. Bij de groepering van leerlingen dient met dit aspect van dienstbaarheid rekening te worden gehouden. Op grond van bovenstaande overwegingen kiezen we qua organisatievorm voor het neo-klassikale stelsel.

De doop verplicht ouders en in het verlengde daarvan ons als school ertoe zoveel als in ons vermogen ligt onderwijs te bieden aan alle kinderen van de gemeenschap waarvoor de school functioneert. Ons zorgbeleid is er dan ook op gericht dat we verwijzing naar het gespecialiseerd onderwijs of naar een educatief centrum zo veel als mogelijk willen voorkomen en dat de faciliteiten die daartoe kunnen bijdragen optimaal worden benut. Dit streven naar inclusief onderwijs kent echter haar grenzen. Indicatief daarvoor zijn het welbevinden van het kind, de opvangcapaciteit van de school en de wens van de ouders.

We werken met een didactisch model waarin alle leerlingen zijn opgenomen in een groepsgerichte werkwijze. Het werken met het daaraan gekoppelde groepshandelingsplan is gericht op basisvaardigheden en onderwijsinhoud en is proactief van aard. Door het gebruik van dit didactisch model voorkomen we veel individuele handelingsplannen. Wel is de groepsaanpak zodanig dat de individuele ontwikkeling van de leerling zichtbaar blijft.

Bij deze groepsgerichte benadering passen we de handelingsgerichte werkwijze toe. Met deze werkwijze proberen we op een doelgerichte interactionele manier proactief te anticiperen op de onderwijsbehoefte van de leerling. We verstaan daaronder datgene wat goed is voor de ontwikkeling van het kind. Het behoort tot de verantwoordelijkheid van de onderwijzer(es) om deze onderwijsbehoefte zo goed mogelijk te bepalen. Om te bepalen of een leerling specifieke onderwijsbehoeften heeft, kan een deskundige ingeschakeld worden, die een uitspraak doet over kind én context.

3. De onderwijsvoorzieningen ondersteunen het opvoeden en onderwijzen.

De onderwijsleermiddelen die ingezet worden, dienen dienstbaar te zijn aan ons opvoedings- en onderwijsdoel en in overeenstemming te zijn met de grondslag van onze school, zodat geen informatie wordt verstrekt of een levensstijl wordt gelegitimeerd die daarmee in strijd is.

5 Sterkte-zwakteanalyse

5.1 Sterkte- en zwakteanalyse

Bij het opstellen van het schoolplan zijn de sterke kanten en zwakke kanten van de schoolorganisatie in kaart gebracht. Daarnaast zien we voor de komende vier jaren een aantal kansen (intern en extern) en bedreigingen (intern en extern) voor wat betreft de school, het personeel en de leerlingen. We willen daarmee nadrukkelijk rekening houden in ons beleid en onze beleidskeuzen. In onderstaande tabel benoemen we de sterke en zwakke kanten van de school en de kansen en bedreigingen.

STERKE KANTEN SCHOOL	ZWAKKE KANTEN SCHOOL
1. Effectieve groepsaanpak 2. Schakelgroepen zijn breed inzetbaar 3. Goede zorgstructuur met sterk tandem TL-IB 4. Plusgroep en Talentgroep 5. Goed pedagogisch klimaat	1. Effect van interventies beter nagaan 2. Ingezette veranderingen beter borgen
KANSEN	BEDREIGINGEN
1. Uitbouwen van de plus- en talentgroep 2. Verhogen bekwaamheid leerkrachten Passend Onderwijs middels PCM training. 3. Uitbouwen leerkrachtvaardigheden middels EDI i.c.m. actieve werkvormen tijdens de instructie.	1. Gevolgen van toenemende handelingsverlegenheid bij de opvoeding 2. Huisvesting en beheersbaarheid.

6 Strategisch beleid

6.1 Strategisch beleid

In het strategisch bestuursbeleidskader van het bestuur staan de onderstaande ambities (strategische doelen) voor de periode 2023-2027 die door de bestuurders en toezichthouders tijdens een gezamenlijke koersbijeenkomst zijn opgesteld.

Personeel

1. In 2027 (of zoveel eerder als mogelijk) hebben we een passend nascholingsaanbod t.b.v. vorming en toerusting en onderwijskwaliteit (EHB Academie). Deze is bedoeld alle teamleden; zowel beginnende alsook meer ervaren personeelsleden.
2. In 2027 (of zoveel eerder als mogelijk) werken we volgens een wervingsplan waarmee we toekomstige onderwijzers tijdens hun opleiding willen binden aan de EHB.
3. In 2027 (of zoveel eerder als mogelijk) is het beschreven personeelsbeleid uitgebreid met een visie op goed werkgeverschap binnen onze school.

Identiteit en vorming

Gedurende de schoolplanperiode van 2023-2027 wordt een proces op gang gebracht van voortdurende toerusting en vorming van het team op het gebied van theologische, maatschappelijk-culturele en opvoedkundige vraagstukken.

1. In 2027 (of zoveel eerder als mogelijk en nodig) is er een actuele en breed gedragen visie op burgerschap, passend bij de missie van de school;
2. In 2027 (of zoveel eerder als mogelijk) is er regelmatige toerusting van leerkrachten op het gebied van burgerschap;
3. In 2027 (of zoveel eerder als mogelijk) doortrekken de christelijke waarden ons onderwijs en worden deze verinnerlijkt bij personeel en leerlingen;
4. In de periode 2023-2027 heeft vorming van leerlingen een belangrijke plaats binnen het curriculum.

Onderwijs en kwaliteit:

1. In 2027 (of zoveel eerder als mogelijk) realiseren we de schooleigen streefdoelen (die periodiek herijkt worden) bij de kernvakken (voorwaarde daarvoor is dat er gewerkt wordt aan verhoging van de kwaliteit van het onderwijs).
2. In de periode 2023-2027 wordt een plan ter bevordering van de leescultuur ontwikkeld.

Omgeving:

1. In 2027 (of zoveel eerder als mogelijk) werken kerk, school, ouders en identiteitsgebonden deskundigen nauwer samen rondom opvoedingsvraagstukken.
2. In de periode 2023-2027 wordt een EHB-profiel ontwikkeld waarmee we ons vanuit de eigen identiteit goed (kunnen) verantwoorden naar de overheid, achterban en maatschappij.






Voor alle genoemde data geldt D.V.

Deze ambities zijn vervolgens door schoolleiding en team geïntegreerd in de ontwikkelthema's (streefbeelden) (zie hoofdstuk 15 van dit schoolplan).

7 Onze parels

7.1 Onze parels

Op onze school streven we ernaar de basiskwaliteit te realiseren zoals die is beschreven in het waarderingskader 2021 van de onderwijsinspectie. Naast het realiseren van de basiskwaliteit realiseren we op een aantal thema's ook extra kwaliteit. In deze paragraaf benoemen we die extra kwaliteit als parels.

	Parel	Standaard
	Op onze school kunnen we extra tegemoet komen aan onderwijsbehoeften van leerlingen, in de schakelgroep (en daaraan gekoppelde organisatievormen)	OP4 - Onderwijstijd
	Op onze school geven we aandacht aan de meer begaafde leerling door te werken met plusgroepen en talentgroepen	OP4 - Onderwijstijd
	Op onze school zorgen we voor een veilig klimaat voor de leerlingen en leerkrachten.	OP4 - Onderwijstijd
	Op onze school is er een goede zorgstructuur	OP4 - Onderwijstijd
	Op onze school zijn onze kernwaarden leidend voor ons handelen	SKA1 - Visie, ambities en doelen

8 Onderwijskundig beleid

8.1 Onderwijsaanbod

Onze aanbod is er mede op gericht de leerlingen voor te bereiden op het vervolgonderwijs en de samenleving. We bieden daarvoor een breed en op de kerndoelen gebaseerd aanbod dat ook de referentieniveaus taal en rekenen omvat. Onder aanbod verstaan we alle lesinhouden, ook die digitaal zijn of online aangeboden worden. We stemmen het aanbod zo goed mogelijk af op de leerlingenpopulatie en sluiten aan bij het (taal)niveau en de onderwijsbehoeften van de leerlingen. Het aanbod wordt waar nodig en mogelijk gedurende de schoolloopbaan verdiept en verbreed, zodanig dat leerlingen een ononderbroken ontwikkeling kunnen doorlopen. Ons aanbod is doelgericht en samenhangend. We verdelen de leerinhouden evenwichtig en in samenhang over de leerjaren. Ons aanbod draagt bij aan verantwoord burgerschap. Wij delen de visie van de SLRO op het gebied van burgerschap. Op de website www.leerlijnburgerschap is onze leerlijn voor burgerschap te vinden. De visie en leerlijn zijn gevisualiseerd in een burgerschapsboom. We geven met name aandacht aan de doelen die vallen onder de takken samen en verschillen. Bij de keus voor een nieuwe SoVa methode zal daar ook naar gekeken worden.

We zetten daarvoor onder anderen de volgende methodes, materialen en of leerlijnen in:

- Rekenen: wereld in getallen 5 (groep 3-8) en Met sprongen vooruit (groep 1 en 2)
- Taal: TaalOceaan (groep 3) en Bas (gaat digitaal) (groep 1 en 2)
- Taal & spelling: TaalActief (groep 4-8)
- Begrijpend lezen: Nieuwsbegrip.
- Engels: My name is Tom
- Burgerschap: Vertel het Woord (Bijbelse geschiedenis), Stapp (Mediawijsheid), kinderen en hun sociale talenten (SoVa) en Wonderlijk gemaakt (seksuele opvoeding).

Elke jaargroep kent het document 'Wijzer in de groep'. Hierin staat beschreven op welke manier wij methodes gebruiken en hoe wij omgaan met, becijferen, differentiëren, huiswerk en andere specifieke jaargroep elementen. Naast genoemde methodes wordt er gebruik gemaakt van de volgende digitale programma's voor beter lezen, rekenen, spellen:

- Muiswerk (diverse modules), Bloom (spelling), Bouw! (Letters), Bareka en Rekensprint (rekenen).

Gerelateerde documenten:

- Visiedocument Burgerschap

8.2 Onderwijsondersteuning

We verzamelen vanaf de binnenkomst van de leerlingen systematisch informatie over de kennis en vaardigheden op alle voor het onderwijs belangrijke domeinen. Dit doen wij door documenten die ouders invullen bij de aanmelding. Ook nemen we de informatie van voorschoolse instanties over. Het verzamelen van (toets)informatie gebeurt systematisch en zorgvuldig en voor de kennisgebieden taal en rekenen/wiskunde in ieder geval met behulp van genormeerde toetsen. Voor het verzamelen en vastleggen van (toets)informatie gebruiken we de volgende leerling- en onderwijsvolgsystemen: Cito en vanaf september 2023 Leerling in beeld.

Door toets-overleggen en IB-overleg vergelijken we de informatie met de verwachte ontwikkeling van de leerling. Dit maakt het mogelijk om het onderwijs af te stemmen op de onderwijsbehoeften van zowel groepen als individuele leerlingen. Het stelt ons in staat zorg te dragen voor de ontwikkeling en begeleiding van de leerling. We proberen daarmee voor de leerlingen een ononderbroken ontwikkeling en voortgang daarin te waarborgen. We hebben daarbij oog voor de bevordering van gelijke kansen. We informeren de ouders regelmatig over de ontwikkeling en vorderingen van hun kind. Dit doen we onder andere door twee keer per jaar een rapport mee te geven. Ook zijn contactmomenten met ouders waar de resultaten besproken worden.

Wanneer individuele of groepen leerlingen niet genoeg lijken te profiteren van het onderwijs, analyseren we waar de ontwikkeling stagneert en wat mogelijke verklaringen hiervoor zijn. Aan de hand van de doelen in de groepsaanpak wordt gekeken wat de afwijkingen zijn en wat de reden is. Hierbij worden ook de resultaten van de groepsbesprekingen en uitslag van de ZIEN vragenlijst meegenomen.

Vervolgens bepalen we wat er nodig is om op eventuele achterstanden of voorsprongen in de ontwikkeling van leerlingen in te spelen. We bieden de begeleiding vervolgens gestructureerd aan. Waar nodig betrekken we het samenwerkingsverband Berseba-midden, de gemeente en zorginstanties bij de begeleiding van de leerlingen. De leerlingen krijgen daarmee de begeleiding die zij nodig hebben om het onderwijsprogramma beter te kunnen doorlopen. Door twee keer per jaar een toetsoverleg te hebben, besteden we op een structurele en herkenbare manier aandacht aan het bestrijden van (taal)achterstanden.

In ons schoolondersteuningsprofiel hebben we vastgelegd wat we onder extra ondersteuning verstaan en welke voorzieningen de school kan bieden. Voor de leerlingen die deze extra ondersteuning nodig hebben, leggen we in een ontwikkelingsperspectief vast hoe wij het onderwijs afstemmen op de behoefte van de leerling en we registreren het ontwikkelingsperspectief zodanig dat het uitgewisseld kan worden met externe instanties. De inhoud en uitvoering van de plannen, zoals verwoord in het ontwikkelingsperspectief, wordt minimaal eenmaal per schooljaar met de ouders geëvalueerd. Wanneer de school de extra ondersteuning voor een leerling niet kan bieden, zoeken we in samenwerking met ouders en zo nodig het samenwerkingsverband een passende onderwijsplek.

8.3 Pedagogisch-didactisch handelen

We streven er naar onze pedagogisch-didactische visie zichtbaar te laten zijn in ons dagelijks handelen. Dit doen we onder andere door het inzetten van het EDI-lesmodel. Zeker bij de vakken rekenen, spelling, taal, begrijpend lezen zetten we directe instructie in. Daarbij lag voor onze school de focus vooral op het overdragen van de lesstof door de leerkrachten. De komende periode zullen we daarnaast meer inzetten op interactie en het activeren van de kinderen tijdens de hele les volgens de EDI-principes. De trits in onze instructie bij het ais: 1. Ik doe het voor. 2. Wij doen het samen. 3. Jullie doen het samen. 4. Jij doet het zelf. Daarbij zetten we in op het stevig inoefenen en verwerken van de lesstof en/of taak. Daarbij ontwikkelen we een schoolspecifieke kijkwijzer waarin directe instructie een belangrijke plek krijgt, maar ook elementen vanuit christelijk leraarschap. We willen de kinderen leren om tijdens zelfstandig werken de opdrachten op een goede manier aan te pakken. Daarbij wordt van groep 4-8 DODO ingezet. Dit staat voor denken, ordenen, doen en overlezen. De kinderen leren hierbij eerst te lezen, na te denken, een plan te maken voordat ze daadwerkelijk aan de slag gaan. Tot slot reflecteren ze op hun opdracht. De DODO-kaarten hangen in alle klassen.

De leerkrachten plannen en structureren hun handelen met behulp van informatie die zij over de leerlingen hebben. Lezen vinden wij essentieel. Wij werken aan betere leescultuur. Verhalen zorgen ervoor dat kinderen zich leren verplaatsen en gaan spiegelen. Verhalen zijn heel geschikt voor het vormende element in ons onderwijs. We vernieuwen regelmatig onze boekenkasten en doen jaarlijks mee aan de christelijke Kinderboekenweek. Begrijpend lezen zal een belangrijk speerpunt voor ons zijn. Leerkrachten op onze school vertellen veel. Zeker bij (Bijbelse) geschiedenis. De leerkrachten maken pedagogische en didactische keuzes en stemmen daarbij het niveau van het onderwijs af op het beoogde eindniveau van de leerlingen. Zie hiervoor paragraaf 8.2. De leerstof omvat kennis, vaardigheden en attitudes en wordt in een logische opbouw aangeboden. We streven ernaar een pedagogisch en didactisch passend en stimulerend leerklimaat te creëren, waardoor leerlingen actief en betrokken zijn. Met geschikte opdrachten en heldere uitleg structureren we het onderwijsaanbod zo dat de leerlingen zich het leerstofaanbod eigen kunnen maken. We laten merken hoge verwachtingen te hebben van de leerlingen en we geven de leerlingen feedback op hun leerproces. We stemmen de instructies, begeleiding, opdrachten en onderwijstijd doelgericht af op de onderwijsbehoeften van groepen en individuele leerlingen, inclusief op de sociale en maatschappelijke competenties. Zie hiervoor ook paragraaf 8.4 en 8.6. Die afstemming is zowel gericht op (pedagogische) ondersteuning als op uitdaging, afhankelijk van de onderwijsbehoeften van de leerlingen.

Voor de visie op ons kleuteronderwijs verwijzen we naar de bijlage. Wij staan voor doelgericht ontwikkelingsgericht onderwijs, waarbij er aandacht is voor een doorlopende lijn van groep 1 naar groep 3.

Gerelateerde documenten:

- Plan EDI
- Visie kleuteronderwijs

8.4 Schoolklimaat

We werken aan een schoolklimaat dat bijdraagt aan het ontwikkelen van sociale en maatschappelijke competenties. We willen de leerlingen voorbereiden op het leven in de maatschappij.

We ondersteunen de leerlingen bij het ontwikkelen van belangrijke sociale en maatschappelijke competenties. De leerlingen laten we ervaring opdoen met de omgang met de basiswaarden van de democratische rechtsstaat en de samenleving. We streven naar een schoolklimaat dat in overeenstemming is met de basiswaarden van de democratische rechtsstaat en bijdraagt aan de bevordering daarvan. Zie hiervoor ook de leerlijn burgerschap van de SLRO. Op onze school is er aandacht voor persoonsvorming, sociale vaardigheden en weerbaarheid. Onze SoVa-aanpak is op basis van onze (kern)waarden. Onze schoolregels zijn gebaseerd op onze waarden. De komende periode zullen we dit met elkaar meer doordenken. Ook zal er een keus gemaakt worden voor een nieuwe SoVa methode. Dit geldt ook voor de manier waarop wij omgaan met belonen en straffen. Beiden zijn bedoeld om het geweten te vormen. Straffen kan en mag alleen uit liefde en moet gepast zijn. De samenvatting van de tien geboden is: God liefhebben boven alles en onze naaste als onszelf. Als personeel willen we een voorbeeld zijn voor de

leerlingen door belangrijke waarden zichtbaar na te leven. Daarbij denken we voortdurend na hoe deze belangrijke waarden ook bij de kinderen verinnerlijkt worden. We stemmen onze aanpak af op de leerlingenpopulatie van de school en de leefwereld van de leerlingen. We streven een schoolklimaat na waarin we met liefde en respect met elkaar omgaan. Het is ons doel dat we van de kinderen en het personeel een christelijke houding zien naar zichzelf, naar anderen en naar de omgeving.

8.5 Veiligheid

We streven een sociale, fysieke en psychisch veilige omgeving voor de leerlingen na. We hebben het veiligheidsbeleid beschreven dat bestaat uit een samenhangende set van maatregelen. Het beleid is gericht op het voorkomen, afhandelen, registreren en evalueren van incidenten. Dit beleid is beschreven in ons veiligheidsplan en het sociaal veiligheidsplan.

De veiligheidsbeleving en het welbevinden van de leerlingen wordt twee keer per jaar gemeten met een gestandaardiseerd instrument (Zien!). Als de uitkomsten van de monitoring daartoe aanleiding geven, treft de school maatregelen om de situatie te verbeteren. Daarnaast meten we d.m.v. het gebruik van een eigen enquête die twee keer per jaar door de kinderen ingevuld wordt. De school streeft ernaar, zoveel als mogelijk, (digitaal)pesten, agressie en geweld in elke vorm te voorkomen en treedt zo nodig snel en adequaat op. Dat geldt ook bij uitingen die strijdig zijn met basiswaarden van de democratische rechtsstaat, zoals discriminatie en onverdraagzaamheid. De school heeft een persoon aangesteld die voor ouders en leerlingen het aanspreekpunt is in geval van pesten en die het beleid tegen pesten coördineert. Ons beleid tegen pesten staat beschreven in het pestprotocol. De kern van dit beleid is dat we pesten willen voorkomen. Naast preventief zijn we ook proactief als het gaat om het groepsproces. Door een positief groepsklimaat kan veel leed voorkomen worden. De leerkracht heeft hierin een centrale rol. Het SoVa team ondersteunt en inspireert het team op het gebied van positieve groepsvorming. Wanneer pesten toch voorkomt, wordt dit opgevat als een probleem dat zich in de groep voordoet. Het is onze overtuiging dat pesten alleen gestopt kan worden in een groepsgerichte aanpak. De school hanteert de meldcode Huiselijk geweld en kindermishandeling en heeft twee aandachtsfunctionarissen.

Gerelateerde documenten [optioneel]:

- Veiligheidsplan
- Sociaal veiligheidsplan
- Pestprotocol

8.6 Sociale en maatschappelijke competenties

We stimuleren de ontwikkeling van sociale en maatschappelijke competenties door de inzet van lessen bij de dagopening uit de Bijbel, Mediaopvoeding, seksuele opvoeding en omgangsregels (zie sociaal veiligheidsplan). Verder worden er gastlessen gegeven en worden er excursies georganiseerd waarbij de omgang met de ander een onderdeel is. Het MT (de PF-houder) stelt doelen op en de commissie werkt a.d.h.v. het plan de doelen uit en doet onderzoek waarna het weer voorstellen doet aan het MT. Ook kan de commissie in de bouwen vormgeven aan het uitwerken van de voorgestelde werkwijze. Er wordt gewerkt volgens het principe van de PDCA-cyclus. Om de ontwikkeling in de sociale en/of de maatschappelijk competenties zichtbaar te maken en te kunnen volgen gebruikt de school het volgsysteem Zien, daarnaast gebruiken we de methodes Hoor het Woord, STAPP, Wonderlijk gemaakt en Kinderen en hun sociale talenten. Voor de overige info zie het sociaal veiligheidsplan. We hebben zicht op de kenmerken van onze leerling populatie wat betreft de sociale competenties en wat betreft de maatschappelijke competenties.

8.7 Onderwijstijd

We streven er naar dat de leerlingen voldoende tijd krijgen om zich het aanbod eigen te maken. We bieden een programma aan dat voldoet aan de wettelijk verplichte onderwijstijd. We stellen vast welke activiteiten onder de onderwijstijd vallen. We plannen de onderwijsactiviteiten weloverwogen over het schooljaar heen en streven er naar dat deze worden uitgevoerd onder verantwoordelijkheid van bevoegde leraren. We verdelen de tijd zo over de vakken dat leerlingen in staat zijn het verplichte onderwijsprogramma tot zich te nemen. De school heeft beleid om ongeoorloofd verzuim en voortijdig schoolverlaten van leerlingen tegen te gaan, zodat ook op leerlingniveau gestreefd wordt de onderwijstijd te behalen. De school maakt, zo nodig, in nauw overleg met de diverse betrokkenen, volgens de wettelijke voorschriften gebruik van de mogelijkheden om, in het belang van de individuele leerling, af te wijken van de verplichte onderwijstijd en/of van de mogelijkheid om een leerling een deel van de onderwijstijd door te laten brengen op een andere school.

Gerelateerde documenten:

- Urenverdeling vakken
- Protocol (dreigende) thuiszitter

8.8 Toetsing en afsluiting

We streven er naar de toetsing en afsluiting van het onderwijs zorgvuldig te laten verlopen. We zorgen er voor dat de leerlingen goed worden voorbereid op de overgang naar het vervolgonderwijs. De leerlingen krijgen een passend advies voor het vervolgonderwijs. We hanteren hierbij een zorgvuldige procedure, waaruit onder andere blijkt dat we ernaar streven leerlingen gelijke kansen te bieden. Alle leerlingen in leerjaar 8 (behoudens wettelijke uitzonderingen) maken een eindtoets (doorstroomtoets). De leerkrachten nemen de toets conform de voorschriften af. Wanneer de uitslag van de eindtoets een hoger schooladvies suggereert dan het gegeven advies, nemen we het advies in heroverweging. Als hierbij wordt afgeweken van de uitslag van de toets, wordt dit gemotiveerd aan de ouders. We informeren de ouders daarnaast over de vorderingen van de leerling en over de informatie over de leerling die aan de ontvangende school wordt verstrekt.

8.9 Onderwijsresultaten

We zijn het als christelijke school aan onze grondslag verplicht kwalitatief goed onderwijs te bieden. De mate van die kwaliteit is voor een aantal aspecten van het onderwijs beperkt meetbaar, omdat een aantal essentiële factoren niet te kwantificeren zijn. Bij het gebruik van instrumenten die de vorderingen van de leerlingen meten, past terughoudendheid bij de interpretatie van de gegenereerde kwantitatieve gegevens. We vinden het van belang dat onze leerlingen presteren op het niveau dat van ze verwacht mag worden.

Gerelateerde documenten:

- Overzicht van normen CITO tbv groepsaanpak
- Handleiding invullen analyse tbv rapportage resultaten CITO
- Notitie streefdoelen

9 Huisvesting en inrichting

9.1 Huisvesting en inrichting

Ons schoolgebouw en het schoolterrein moeten toegerust zijn voor het aantal te huisvesten leerlingen. Daarnaast moet de inrichting ook voldoen om vorm te geven aan ons onderwijs. Elk jaar weer wordt gekeken en afgestemd of de inrichting afgestemd is op ons onderwijs. Soms zorgt dit voor (interne) verbouwingen.

Ons schoolterrein is dusdanig ingericht dat de veiligheid van leerlingen zo goed mogelijk is gewaarborgd.

Ons gebouw voldoet aan de huidige eisen voor onderwijshuisvesting voor wat betreft duurzaam energieverbruik. Ook wordt de bouwkundige kwaliteit aan de hand van een meerjaren-onderhoudsplanning en monitoring gewaarborgd.

Elke vier jaar wordt de Risico-inventarisatie en –evaluatie (RI&E) afgenomen om de gezondheid en veiligheid op onze school te bevorderen en te borgen. Op deze wijze worden beschikbare middelen zodanig ingezet dat die het welzijn, welbevinden en prestaties van de gebruikers optimaal ten goede komen. Hierbij hoort ook een hygiënische werkomgeving.

9.2 Kenmerken en indeling schoolgebouw en situering in de omgeving

Het schoolgebouw

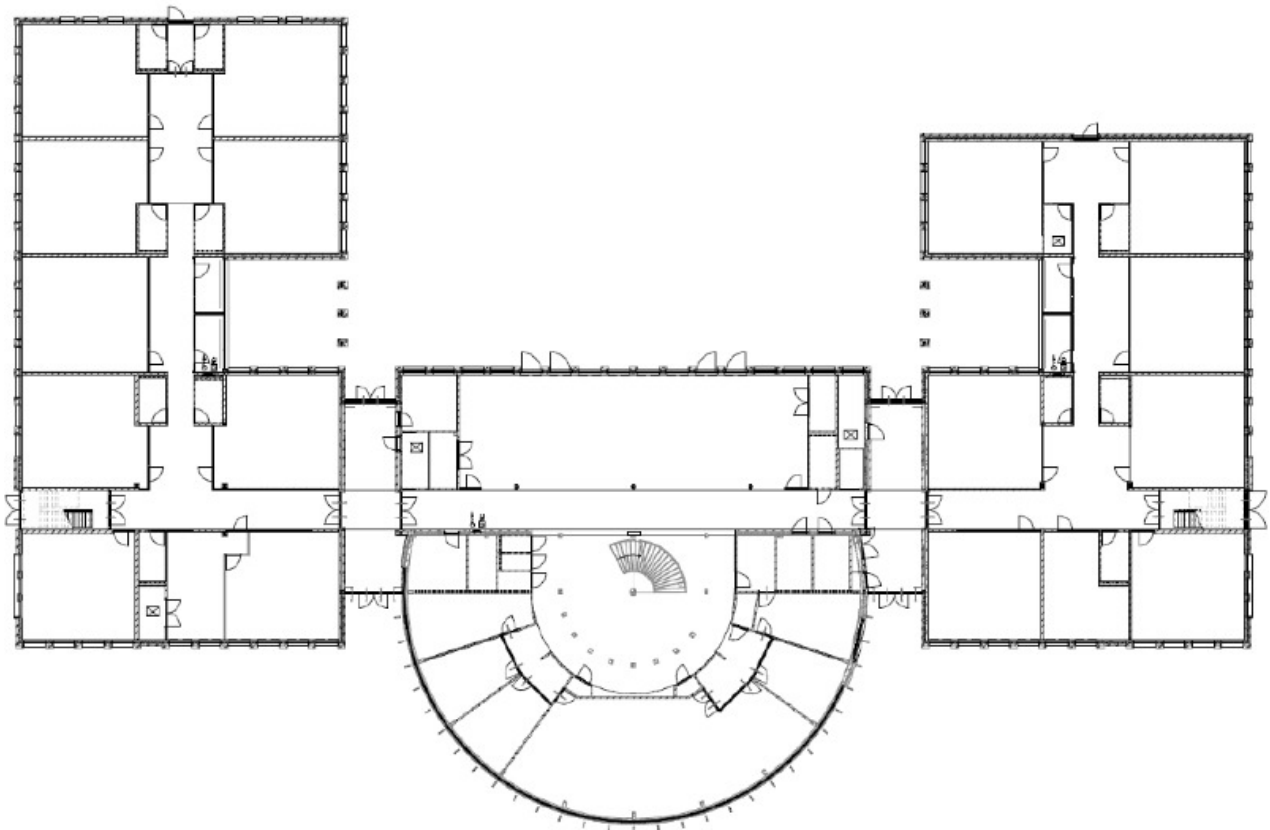
Het schoolgebouw dateert uit 2015 en is naast doelmatig ook fraai esthetisch vormgegeven. Het binnenklimaat wordt geregeld door een klimaatsysteem. Warmtepompen, bodemwarmtewisselaars en zonnepanelen zorgen verduurzaming en het drukken van de energielasten.

De school is gesitueerd aan een doodlopende weg aan de rand van Barneveld. Er staat aan dezelfde weg nog een grote school voor speciaal onderwijs. De school is omgeven door veel groen waardoor het een gunstige plaats is om te werken, te groeien en te ontwikkelen.

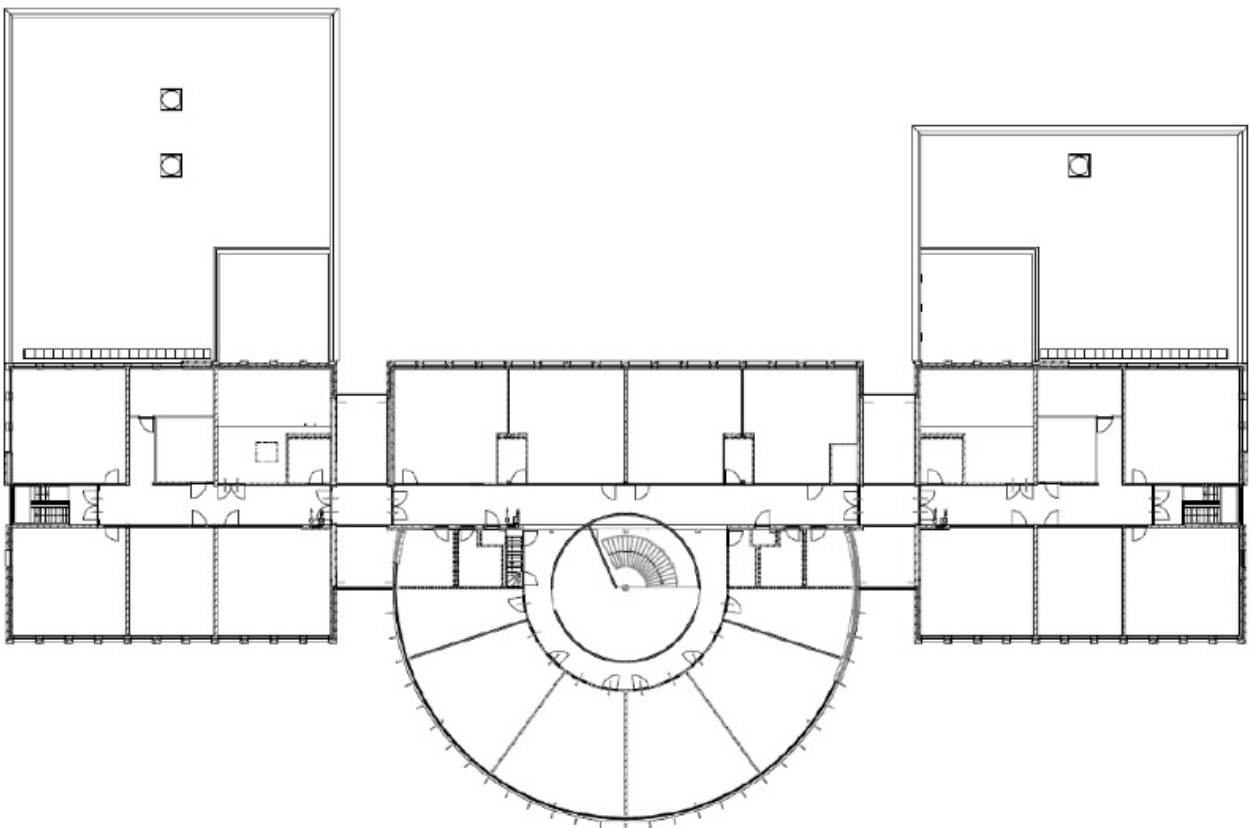
Situering van plein en gebouw



Plattegrond begane grond



Plattegrond verdieping



10 Personeelsbeleid

10.1 Integraal personeelsbeleid

Om de doelen van de schoolorganisatie goed te kunnen realiseren, is een goede zorg voor het personeel onmisbaar. Het personeelsbeleid is geënt op drie uitgangspunten waarmee de schoolleiding voortdurend rekening mee wilt houden.

1. We zijn dienstbaar aan onze principes en overtuigingen;
2. Onze besluiten zijn haalbaar en verantwoord naar de zakelijke kant (taken) van de organisatie. We letten hier op continuïteit van het onderwijsproces, op financiële en juridische aspecten, op wet en regelgeving en bijvoorbeeld op de uitvoering van de gesprekkencyclus;
3. Tot slot moeten onze besluiten houdbaar zijn voor onze personeelsleden. De schoolleiding hoort consistent te zijn in haar benadering van het personeel. Dit is de menselijke kant van de organisatie.



We vragen ons steeds af of we evenwichtig zijn in onze besluitvorming en of we voldoende oog hebben voor de verschillende kanten van onze besluiten. Een gezond evenwicht in het beleid bevordert het welbevinden van het personeel en uiteindelijk de onderwijskwaliteit.

10.2 De gesprekkencyclus

De persoonlijke vakbekwaamheden worden binnen de gesprekkencyclus besproken. Na bespreking en vaststelling van de te ontwikkelen vakbekwaamheden beschrijft iedere medewerker zijn plannen voor persoonlijke ontwikkeling. Dit wordt binnen de gesprekkencyclus besproken met de leidinggevende. Om de voortgang van de ontwikkeling te volgen worden regelmatig gesprekken gevoerd, waarin de realisering van de persoonlijke ontwikkeling besproken wordt. Er wordt geëvalueerd welke vakbekwaamheden eigen gemaakt zijn en er wordt afgesproken welke vakbekwaamheden nog eigen gemaakt moeten worden binnen het persoonlijk handelen.

De gesprekkencyclus bestaat uit drie 'typen' gesprekken, te weten: het functioneringsgesprek, het voorgangsgesprek en het beoordelingsgesprek. Deze gesprekken komen aan de orde binnen een cyclus van vier jaar.

10.3 Professionele cultuur

Een belangrijke voorwaarde voor schoolontwikkeling is de aanwezigheid van een professionele cultuur. In een professionele schoolcultuur handelen teamleden vanuit een gezamenlijke verantwoordelijkheid voor de kwaliteit van het primaire proces als voor processen die hierop van invloed zijn. Een klimaat waarin alle belanghebbenden zich positief betrokken tonen op elkaar en daarnaast hun eigen verantwoordelijkheid kennen en nemen is in sterke mate positief van invloed op het verandervermogen van de school. De kernwaarden (zie hoofdstuk 3) zijn sterk bepalend voor ons handelen.

Om deze professionele cultuur te stimuleren, stuurt de schoolleiding expliciet op versterking van vakmanschap, betrokkenheid, verantwoordelijkheid en een samenwerking die gericht is op kwaliteitsverbetering. Jaarlijks worden activiteiten met dit doel ingepland.

de meeste activiteiten uit de jaarplanning staan in het teken van de bevordering van een professionele cultuur.

10.4 Persoonlijke ontwikkeling en bekwaamheidsdossier

Voor elke medewerker is vastgelegd waar de medewerker zich in het kader van de persoonlijke ontwikkeling op richt; de doelen die de medewerker nastreeft en wat daarvoor nodig is aan scholing, ondersteuning, begeleiding, hoe dit planmatig aangepakt wordt enz. De medewerkers stellen hun ontwikkeldoelen zoveel mogelijk af op de doelen van de school, op de eisen die gelden voor hun functie (en daarbij behorende bekwaamheidseisen en beroepsprofielen). De uitvoering hiervan wordt periodiek geëvalueerd.

Elke medewerker beschikt hiervoor over een bekwaamheidsdossier. Dit is te onderscheiden van het personeelsdossier of maakt daar onderdeel van uit. Het personeelsdossier is het zakelijk dossier van het bevoegd gezag. Het bekwaamheidsdossier is het dossier van de werknemer, gericht op de persoonlijke ontwikkeling onder verantwoordelijkheid van de werkgever. Het bekwaamheidsdossier bevat naast gegevens van de betrokkene in ieder geval een beschrijving van opleiding, ontwikkeling en ervaring, een overzicht van competenties, voornemens voor de persoonlijke ontwikkeling en verslagen van gesprekken rondom de persoonlijke ontwikkeling. We gebruiken Mijnschoolteam.nl voor het up-to-date houden van het bekwaamheidsdossier van de medewerkers. Een personeelslid is eigenaar van zijn eigen dossier en verantwoordelijk voor zijn of haar persoonlijke ontwikkeling.

10.5 Professionalisering

De school organiseert en faciliteert teamgerichte scholing. Deze scholing richt zich op het versterken van de missie, de visie en de ambities (doelen) van de school. De activiteiten op de jaarplanning zijn gericht op professionalisering van de teamleden. Er wordt bevorderd dat alle teamleden hierbij betrokken zijn. Interne en externe scholing valt zoveel mogelijk onder de reguliere normjaartaak.

Scholing komt ook aan de orde in de gesprekken tijdens de gesprekkencyclus. Medewerkers kunnen voor (persoonlijke) scholing opteren (bij voorkeur in relatie tot de organisatorische doelen van de school, de actiepunten van de school, en/of de afgesproken plannen met betrekking tot de persoonlijke ontwikkeling in relatie tot hun functie)

10.6 Samenstelling van het team

Schoolleiding

De schoolleiding van de school bestaat uit een managementteam van:

- een directeur-bestuurder (Dhr. W.J. Kole)
- een teamleider kleuterbouw (aanvangsgroepen en jaargroepen 1 en 2)
- een teamleider onderbouw (jaargroepen 3 en 4)
- een teamleider middenbouw (jaargroepen 5 en 6)
- een teamleider boven (jaargroepen 7 en 8)

Het managementteam werkt sinds oktober 2022 met drie teamleiders. Hierdoor is de indeling als volgt:

- onderbouw (Dhr. A. van Steenberg / aanvangsgroepen en de jaargroepen 1 t/m 3)
- middenbouw (Dhr. L. de Vos / jaargroepen 4 t/m 6)
- bovenbouw (Dhr. L. Hak / jaargroepen 7 en 8)

De schoolleiding heeft het werk verdeeld middels portefeuilles.

Naar alle waarschijnlijkheid zal in het schooljaar 2024-2025 het aantal teamleiders weer worden teruggebracht naar het oude niveau.

Interne begeleiding

Elke teamleider vormt samen met een IB'er een tandem.

- groep 1/2: Mevr. J.A.A. Buitendijk
- groep 3/4: Mevr. T.E. Van Leijenhorst
- groep 5/6: Mevr. A. Hakvoort.
- groep 7/8: mevr. H.M.C. Sinke-Huisman

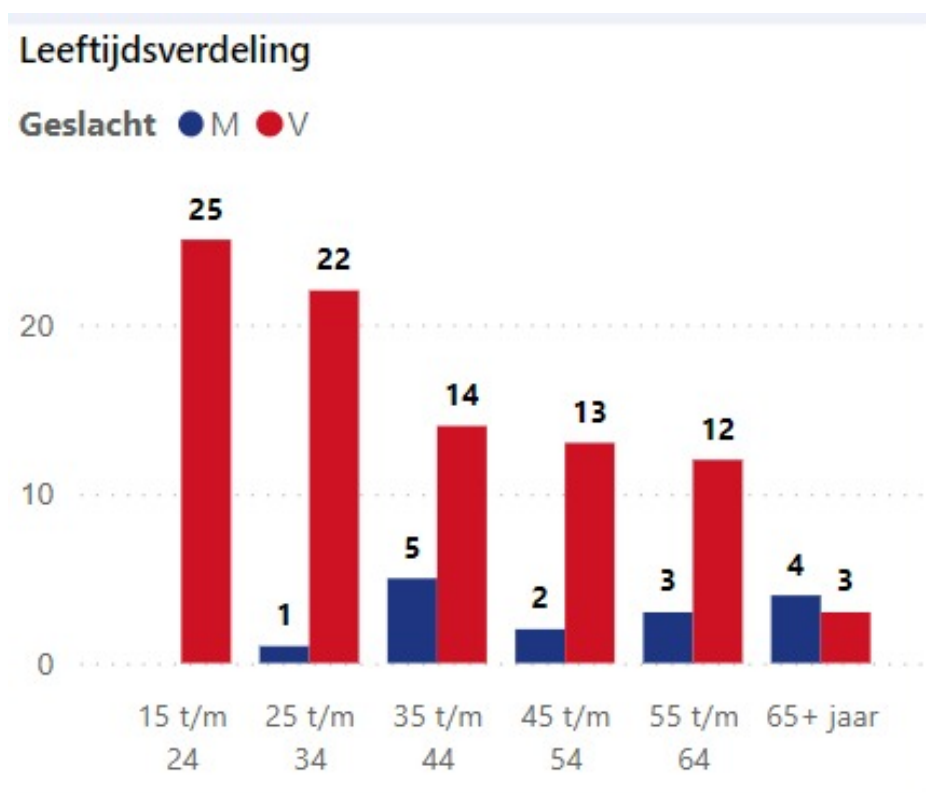
Overige samenstelling van het team in 2023

De samenstelling van het team is in 2023 in FTE als volgt:

Personeelsinzet	2023	2024
Schoolleiding	4,2	4
Onderwijzend personeel	38,4	37,6
Onderwijsondersteunend personeel	16,9	15
Schoonmaak	1,95	1,95
Vervanging gemiddeld	0,7	0,7
Totaal	62,15	59,25

Leeftijdsopbouw van het personeelsbestand

In 2023 is de personeelsopbouw als volgt:



Gerelateerde documenten:

- Portefeuilleverdeling

10.7 Samen opleiden en begeleiden

De toekomst voor het opleiden van aanstaande leerkrachten zal steeds meer komen te liggen in de scholen. Hiervoor is het nodig om een erkende opleidingsschool te zijn. Onze school is hiervoor in juni 2023 gecertificeerd. Voor ons is hogeschool Driestar Educatief in belangrijke mate het opleidingsinstituut. Voor het opleiden van aanstaande collega's is belangrijk dat werkplekbegeleiders goed zijn toegerust. Hiervoor is teambreed de opleiding werkplekbegeleider gevolgd zodat elke leerkracht binnen onze school toegerust is om die taak goed uit te voeren. Daarnaast zijn er binnen onze school twee schoolopleiders die het opleiden van studenten begeleiden, faciliteren en zorgdragen voor de juiste opleidingsvoorwaarden.

Binnen het werkplekleren beogen dat we aanstaande studenten een rijke leeromgeving bieden. Zij participeren in de

dagelijkse gang van zaken op school met als doel zich voor te bereiden op alle aspecten van het leraarschap. Die rijke leeromgeving bevindt zich in de eerste plaats op leerling- en groepsniveau binnen het klaslokaal. Binnen de driehoek leerling – leerkracht -leerstof vindt overdracht en interactie plaats. Didactische, pedagogische en organisatorische vaardigheden zijn essentieel om eigen te worden gemaakt. Rijke en afwisselende voorbeelden van good-practices zijn hierbij voor aanstaande leraren van cruciaal belang. Op deze manier wordt leren van elkaar sterk bevorderd. Het betreft hier geen eenrichtingsverkeer. Studenten nemen vanuit opleiding ook nieuwe inzichten mee die verrijkend kunnen zijn voor de schoolpraktijk op de Eben-Haëzerschool.

Op schoolniveau worden studenten betrokken bij vergaderingen, schoolontwikkeling en de contacten met ouders. Op deze wijze worden de aanstaande leerkrachten in aanraking gebracht met alle aspecten van het vak.

We hebben binnen school de volgende functies c.q. taken t.b.v. samen opleiden:

1. stagecoördinator
2. schoolopleiders
3. werkplekbegeleiders
4. stageteam

SAMEN OPLEIDEN



Nieuwe leraren krijgen een buddy. Met een buddy (een collega uit dezelfde jaargroep) kunnen alle lopende zaken van de dagelijkse praktijk worden besproken. De teamleider en de IB'er hebben daarnaast in het monitoren en bijsturen van de startende leerkracht een belangrijke rol.

11 Communicatie en externe relaties

11.1 Samenwerking met externen

Strategische partners

De stichting en de school hadden in 2023 de volgende strategische partners en overige relaties:

Besturenorganisatie

- Vereniging voor Bevordering van Schoolonderwijs op Gereformeerde Grondslag (VBSO)
- Partners op het gebied van onderwijsbegeleiding en managementondersteuning:
- Stichting Ds. G.H. Kerstencentrum, instituut voor leerling- en systeembegeleiding en professionalisering teamleden en schoolleiding;
- Rehobothschool Onderwijs&Zorg, school voor Speciaal onderwijs en ambulante begeleiding van leerlingen;
- Auris Dienstverlening, instituut voor begeleiding van leerlingen met auditieve en communicatieve beperking;
- J.H. Donnerschool voor ambulante begeleiding leerlingen;
- Driestar Educatief (DE), opleidingsinstituut leraren basisonderwijs;
- Christelijke Hogeschool Ede (CHE), opleidingsinstituut leraren basisonderwijs.

Gemeentelijke partners

- Gemeente Barneveld;
- Gemeente Nijkerk;
- Gemeente Ede;
- Centrum voor Jeugd en Gezin in gemeente Barneveld.

Partners voor bestuurlijke en administratieve ondersteuning-

- Vereniging tot Bevordering van Schoolonderwijs op Gereformeerde Grondslag (VBSO).
- VGS voor professionele administratieve dienstverlening.

Partners op het gebied van bekostiging en toezicht

- Ministerie van OCW / Dienst uitvoering onderwijs (DUO);
- Inspectie voor het onderwijs.

Partners op het gebied van Jeugdgezondheidszorg en Arbo

- GGD/ Hulpverlening Gelderland Midden;
- Arbodienst Perspectief;
- Klachtencommissie VBSO

11.2 Interne communicatie

Interne communicatie vraagt een inspanning van alle betrokkenen. Alle interne communicatie moet gezien worden in het belang van goed onderwijs voor de kinderen en een goede werksfeer voor schoolleiding en leraren. Een goede interne informatievoorziening draagt er aan bij dat teamleden tijdig, open en volledig geïnformeerd worden. We zijn gericht op het creëren van betrokkenheid van de medewerkers op het werk en op de school om op die manier de kwaliteit van de school te optimaliseren. De schoolleiding voor een heldere vergaderstructuur en daarbij worden effectieve hulpmiddelen gebruikt.

Het volgende vinden we van belang:

1. Zaken worden op de juiste plaats besproken
2. Vergaderingen worden goed voorbereid
3. Op vergaderingen is sprake van actieve deelname
4. In beginsel spreekt iedereen namens zichzelf
5. We geven elkaar respectvolle feedback en accepteren ook feedback van anderen

Om een goede interne communicatie te bevorderen vinden er binnen de school verschillende soorten overleg plaats. Hierdoor wordt de professionele dialoog over goed onderwijs bevorderd. Het proces van kwaliteitsborging en verbetering start als het ware binnen deze overleggen. Daar vindt analyse en interpretatie van gegevens plaats, waarna de vastgestelde veranderonderwerpen en vereiste vakbekwaamheden worden vastgesteld. Het proces wordt ook binnen deze overleggen afgerond in de vorm van evaluatie.

Bouwoverleg

Het teamoverleg vervult een belangrijke rol binnen de kwaliteitszorg. Binnen dit overleg worden veel fasen uit het proces van kwaliteitszorg uitgevoerd. In het teamoverleg worden de veranderonderwerpen besproken waaraan gewerkt gaat worden. Bijbehorende doelen en uit te voeren activiteiten worden vastgesteld. Tegelijkertijd wordt besproken welke vakbekwaamheden hiervoor vereist zijn en wat dat betekent voor de persoonlijke ontwikkeling van de medewerkers. Om de voortgang van de ontwikkeling te volgen, wordt er tijdens het teamoverleg regelmatig gerapporteerd over de voortgang en over het effect van de verbeteractiviteiten. In de vier verschillende bouwen is er acht keer per jaar een overleg. Tijdens deze vergaderingen worden bouw specifieke onderwerpen besproken.

Plenaire vergadering

In de plenaire vergadering staat de grote lijn centraal. Tijdens deze vergadering wordt verslag uitgebracht van veranderprocessen die in de bouwoverleggen besproken zijn. Veranderprocessen worden altijd gestart middels een plenair overleg. In deze plenaire vergadering wordt het tijdspad van het veranderproces weergegeven. Daarnaast worden ook schoolbrede plannen en afspraken besproken en wordt informatie gegeven over beleidszaken. Ten slotte is de plenaire vergadering ook het moment waarin veranderingen uit het onderwijsveld specifiek voor onze school worden uitgelegd.

Ondersteuningsteam (OT)

De doelstelling van het OT is vooral het in breder verband bespreken van zorgen rondom kinderen. Voor hen wordt er mee gedacht aan het indienen van een hulpvraag bij CJG of een andere instantie, of het indienen van een aanvraag bij het Loket. De hulpvraag voor kinderen die op het OT besproken worden is voornamelijk niet urgent, liefst preventief en zo vroeg mogelijk. Op deze manier komen we tegemoet aan de doelen zoals beschreven door Berséba. Om de 6 weken komt het Ondersteuningsteam bij elkaar. Verder zijn de IB ers, de SMW-er en een ortho pedagoog aanwezig. Daarnaast worden ouders uitgenodigd om bij de vergadering aanwezig te zijn.

MT-overleg

De teamleiders en directeur komen wekelijks samen voor overleg. Elk MT-lid is verantwoordelijk voor een aantal beleidsdomeinen (portefeuilles). De directeur is de voorzitter. Binnen het MT wordt het beleid per portefeuille vastgesteld.

IB-team overleg

De IB-ers vergaderen eens in de maand. Tijdens deze vergadering bespreken de IB-ers de zaken die zij zelf in hun bouw kunnen uitvoeren. Zo nodig wordt een casus meegenomen naar het OT.

Themavergadering

Regelmatig belegt het MT themavergaderingen gezamenlijk met de IB'ers. Onderwijsinhoudelijke zaken staan dan voornamelijk op de agenda.

Groepsaanpak

De groepsaanpak is een overzicht met daarin uitgewerkt hoe gedifferentieerd wordt in drie niveaus. Het overzicht bestaat uit een tabel met groepsgegevens, een tabel waarin behaalde scores vergeleken worden met de norm en met eerder behaalde scores. Daaronder worden leerjaarafspraken alsmede onderwijsbehoeften voor de groep en voor individuele leerlingen vermeld. Wat de aanpak bij elk vak per groep is, staat beschreven in de documenten Differentiatie en Becijferen, en in de Wijzer in de groep-boekjes.

Toetsoverleg

Twee keer per jaar wordt er tijdens het bouwoverleg de resultaten van de toetsen besproken. De teamleider draagt de verantwoordelijkheid. De leerkrachten bereiden hun eigen groep voor. De acties worden opgenomen in de groepsaanpak.

11.3 Communicatie met ouders en ouderbetrokkenheid

Goede communicatie is essentieel, in het belang van de kinderen en in het belang van de onderlinge relatie. De informatievoorziening houden we rekening met verwachtingen van ouders en stellen we ouders in staat om te begrijpen, mee te leven en mee te denken.

Ouders zijn een belangrijke gesprekspartner voor de school. Dat gaat echter niet zover dat de school van de ouders is. Ouders zijn de eerstverantwoordelijke in de opvoeding voor de kinderen. Wanneer zij de taak van het onderwijs

van hun kinderen in handen leggen van de school, heeft de school de ruimte om op eigen terrein onderwijskundig beleid te voeren. Uiteraard worden de ouders voortdurend betrokken bij het gesprek over de invulling van het onderwijs. School en ouders hebben ieder hun eigen verantwoordelijkheid met eerbiediging en inachtneming van de plichten en de daarop gebaseerde rechten van ouders.

De betrokkenheid van ouders bij het onderwijs is van belang voor het welbevinden van het kind, maar levert ook een positieve bijdrage aan de resultaten van het onderwijs. Ouderbetrokkenheid gaat feitelijk niet over eigenaarschap. Ouders dragen hun opvoedingstaak deels aan de school over; maar blijven zich wel verantwoordelijk voelen voor de opvoeding van hun kinderen. Dat kan alleen wanneer de school zich ook constructief opstelt en in gesprek blijft met ouders op basis van gelijkwaardigheid, waarbij ieder zijn eigen plaats weet. De school is als gezagdragend instituut van zekere waarde, maar dat zou onbedoeld afstand kunnen scheppen waardoor ouders belemmerd worden voor een open gesprek over wederzijdse verwachtingen. Dit ondervangen we door als school nadrukkelijk het initiatief te nemen in het betrekken van ouders bij het onderwijs, niet alleen door hulp van ouders te vragen (ondersteuning door middel van vrijwilligerswerk etc.), maar juist ook door met ouders in gesprek te gaan over onderwijsinhoudelijke zaken. Daarbij is het van belang dat zowel school als ouders elkaar versterken en voor hun eigen terrein verantwoordelijk blijven.

We hebben jaarlijks de volgende geplande contactmomenten met ouders:

- Kennismakingsmorgens groepen 1 t/m 3;
- Inloopmorgen in groepen 1 t/m 3
- Ouderbezoeken in de groepen 1 en 2;
- Twee contactavonden voor het bespreking van de vorderingen van het kind;
- Ouderavond over bezinnend onderwerp.

Ouders worden verder op verschillende momenten als vrijwilliger betrokken. Naast de geplande contactmomenten zijn er talloze ongeplande momenten waarbij er contact is tussen de leerkracht en de ouders/verzorgers.

11.4 Adviesraad

Wij zijn van mening dat medezeggenschap een onderdeel is van het democratiseringsproces, dat ervoor zorgt dat gezagsstructuren worden veronachtzaamd en uitgehold. Wij belijden: 'Alle ziel zij de machten over haar gesteld onderworpen' (Rom. 13: 1). Een medezeggenschapsraad waaraan instemmingsbevoegdheden zijn toegekend is met deze belijdenis in strijd, want de gezagsgeledingen binnen de school worden door een medezeggenschapsraad doorkruist en het gezag, dat tot welzijn van een ieder dient, wordt ondermijnd. Het bovenstaande betekent niet, dat het bestuur niet openstaat voor overleg met personeel en ouders. De grondslag van de school verplicht onder andere juist tot een zo goed mogelijk overleg met de ouders, want zij hebben het onderwijs van hun kinderen aan de school toevertrouwd. Zoals bekend geeft de wet geen ruimte tot het aanvragen van volledige ontheffing. Wel kunnen, als een tweederde meerderheid van ouders en personeelsleden dit besluit ondersteunt, de instemmingsrechten omgezet worden naar adviesrechten. Op grond van bovenstaande principiële noties hebben personeel en ouders daarom gekozen voor een medezeggenschapsraad met alleen adviesbevoegdheden.

11.5 Voor- en naschoolse opvang

Kinderen van 4 tot 12 jaar moeten van de overheid voor en na schooltijd, van 's morgens halfacht tot 's avonds halfzeven, opgevangen kunnen worden door de school of een instelling voor kinderopvang. De school moet óf die opvang zelf organiseren óf ervoor zorgen dat het door een instelling voor kinderopvang of gastouderopvang gedaan wordt. De kosten ervan zijn voor rekening van de ouders.

Wij zijn van mening dat het voor de ontwikkeling van onze kinderen de meest ideale situatie is als ze thuis worden opgevangen. Opvoedkundig en Bijbels gezien is dit de beste opvang. Het gezin is de hoeksteen van de samenleving, niet de school! Wel beseffen we dat er zich dermate grote zorgen en problemen kunnen voordoen die ertoe kunnen leiden dat er wel opvang nodig is. We zullen in een gesprek zeker samen zoeken naar oplossingen.

De maatschappelijke ontwikkelingen leiden er toe dat de druk op gezinnen om gezamenlijk te werken alleen maar toeneemt. Als gevolg hiervan neemt de druk voor een verantwoorde opvang ook toe. Aan het begin van deze schoolplanperiode bezinnen bestuur en schoolleiding zich over het organiseren van structurele opvang onder de verantwoordelijkheid van een Reformatorische organisatie.

12 Kwaliteitsbeleid

12.1 Van visie naar doelen

We werken aan een gedragen visie op goed onderwijs met daaraan verbonden ambities en doelen (Zie onder andere paragraaf 1.3 'Totstandkoming en procedures'). De schoolleiding vertaalt de visie, ambities en doelen in onderwijskundig beleid (zie bijvoorbeeld het schoolplan en de jaarplannen) en stuurt daarop om de beoogde resultaten te behalen.

We sluiten met onze visie, doelen en ambities aan op die van het bestuur en op de kenmerken van de leerlingenpopulatie van de school. Resultaten van eerdere evaluaties, interne en externe dialoog worden meegenomen bij de bepaling van de doelen voor het onderwijskundig beleid. De schoolleiding richt de voorwaarden in om de onderwijskundige ambities en doelen te bereiken, waaronder het personeelsbeleid (zie hoofdstuk Personeelsbeleid) en de organisatie van het onderwijs (zie hoofdstuk Organiseatiebeleid). Binnen onze school is duidelijk wie welke verantwoordelijkheid heeft.

12.2 Uitvoering en kwaliteitscultuur

De schoolleiding zorgt voor een professionele en veilige leer- en verbetercultuur in de school (zie hoofdstuk Personeelsbeleid). Binnen deze kwaliteitscultuur geven schoolleiding en het onderwijspersoneel samen uitvoering aan het stelsel van kwaliteitszorg, zodat de school als geheel gericht werkt aan het bereiken van de onderwijskundige doelen. Waar nodig stuurt de schoolleiding tussentijds bij. De volgende werkwijzen en uitgangspunten worden door de schoolleiding gehanteerd om te zorgen voor realisatie, verbetering en borging van de kwaliteit en de realisatie van de wettelijke eisen:

1. Een heldere analyse van de data waaruit een duidelijke probleemanalyse moeten komen. Met andere woorden: welk probleem willen we oplossen? (PLAN)
2. Een duidelijke interventie gekoppeld aan evaluaties of het werkt. (DO en CHECK)
3. Indien nodig een aanpassing en een nieuwe interventie (ACT).

Dit wordt herhaald totdat we er van overtuigd zijn of een aanpak werkt. Zie hiervoor ook de meerjarenplanning

Om de voortgang en het effect van de uitvoering te volgen, worden de volgende activiteiten ondernomen:

1. Analyseren van de midden-en eindtoetsen van CITO en de leeropbrengsten. Dit wordt gedaan door de leerkrachten voor de eigen groep. De schoolleider doet dit op leerjaar- en op schoolniveau. Cruciaal is hierbij dat de juiste vragen gesteld worden.
2. Analyseren van de overige opbrengsten en ken- en stuurgetallen die in verband staan met de kwaliteit die de school in het betreffende schooljaar wil realiseren
3. Op minimaal één moment in het jaar een zelfevaluatie met behulp van onderdelen van vragenlijsten vanuit WMK (werken met kwaliteitskaarten). Deze staan in direct verband met de
4. gewenste kwaliteit die de school in het betreffende schooljaar wil realiseren. Er worden selecties samengesteld uit de verschillende vragenlijsten. Om de school specifieke ambities te onderzoeken,
5. worden indien van toepassing, eigen vragen samengesteld en afgenomen.
6. De teamleider en de IB'er onderzoeken de voortgang van de gewenste kwaliteit voor het betreffende schooljaar, onder andere door middel van observaties in de groepen. Deze observaties worden besproken met de leerkrachten

Er worden borgingsdocumenten opgesteld waarin alle activiteiten in functie van kwaliteitszorg opgenomen zijn. Deze documenten maken inzichtelijk:

1. welke activiteiten op welk moment in het schooljaar uitgevoerd worden in het kader van observatie, zelfevaluatie en analyse;
2. op welk momenten in het schooljaar en met wie communicatie plaatsvindt over de voortgang van de plannen op basis van de verkregen observatie- en evaluatiegegevens.

12.3 Evaluatie, verantwoording en dialoog

De schoolleiding monitort, evalueert, analyseert en beoordeelt als onderdeel van het stelsel van kwaliteitszorg in hoeverre de doelen en het beleid worden gerealiseerd en informeert het bestuur daarover. Hiervoor wordt onder andere twee maal per jaar een verantwoordings- en managementrapportage gemaakt voor het bestuur.

De schoolleiding haalt intern en extern actief informatie op om zicht te krijgen op de uitvoering, de resultaten van het

onderwijs voor de leerlingen en mogelijke kansen en bedreigingen voor de verdere ontwikkeling van het onderwijs. Hiervoor wordt onder andere WMK-PO (werken met kwaliteitskaarten) ingezet.

De schoolleiding analyseert en beoordeelt door grondige analyse en duiding de uitkomsten van de evaluatie en verwerkt deze wanneer nodig in het (verbeter)beleid, zodat dit bijdraagt aan ontwikkeling en verbetering van het onderwijs. Daarnaast gebruikt de school de uitkomsten van de evaluatie om de sturing te verbeteren. Binnen de volgende overleggen wordt de dialoog gevoerd over de kwaliteit en de resultaten van het onderwijs:

1. Managementteam
2. IB- overleg
3. Themaverzamelingen met MT-leden en IB'ers
4. Bouwvergaderingen
5. Plenaire vergaderingen
6. Commissievergaderingen

Voor een goede overdracht en om zicht te houden op het vervolgsucces van haar leerlingen, onderhoudt de school contact met de scholen/instellingen waar deze naartoe uitstromen. De schoolleiding gaat actief een dialoog aan met in ieder geval ouders, personeel en de adviesraad. De school informeert conform de wet- en regelgeving alle belanghebbenden onder andere via nieuwsbrieven, schoolkrant, schoolgids en jaarverslag op een toegankelijke manier over haar doelen en werkwijze, en over de resultaten die zij heeft behaald.

13 Financieel beleid

13.1 Financieel beleid

De afspraken met betrekking tot de financiën van onze school zijn vastgelegd in het financieel beleidsplan. Het bestuur is eindverantwoordelijk voor de effectieve besteding van de middelen. Het financieel beleid is erop gericht om de continuïteit van de totale organisatie te waarborgen en de optimale randvoorwaarden te creëren om de gestelde strategische doelen uit het bestuurskader en de ambities uit het schoolplan te realiseren. We streven daarbij een doelmatige besteding van de middelen na.

Gerelateerde documenten:

- Financieel beleidsplan
- Bestuurskader

13.2 Sponsoring

Er wordt geen gebruik gemaakt van sponsoring, die er toe leidt dat het bevoegd gezag daarbij verplichtingen op zich neemt, waarmee de leerlingen binnen de schooltijden en tijdens de activiteiten die worden georganiseerd onder verantwoordelijkheid van het bevoegd gezag, alsmede tijdens het overblijven zullen worden geconfronteerd.

13.3 Begroting

De begroting wordt jaarlijks voorafgaande aan het kalenderjaar op voorstel van de financiële commissie vastgesteld door de bestuurders en goedgekeurd door de toezichhouders. De vastgestelde begroting is taakstellend voor de schoolleiding. Dat betekent dat in principe geen uitgaven kunnen worden gedaan, zonder dat deze zijn begroot. Schuiven binnen de begroting is toegestaan, mits geen geweld wordt gedaan aan de vooraf geformuleerde beleidsdoelen. De begroting is hiermee een belangrijk sturingselement.

De begroting is altijd gekoppeld aan de jaardoelen van ons onderwijs, zodat middelen gekoppeld zijn aan onze doelen.

Gerelateerde documenten:

- Begroting
- Financiële rapportages per jaar

14 ICT

14.1 Onze visie op ICT

We constateren dat moderne media een enorme aantrekkingskracht heeft, ook op onze reformatische gezindte. Waar de eerdere generaties nog 'nee' konden zeggen tegen nieuwe media zoals radio en televisie, zien we ons nu genoodzaakt om beleid te ontwikkelen waarmee de kern ligt op 'wapenen'. Dit is ook in lijn met onze kernwaarde *vreemdelingschap*. In dit verband hebben wij ook twee keer per jaar een mediaweek waarin lessen media-wijsheid worden gegeven m.b.v. de methode Stapp.

De moderne media zijn echter zover ingeworteld in onze maatschappij, dat we er niet omheen kunnen. Informatie is met de nieuwe technieken snel en toegankelijk geworden. Dáár ligt de kracht én het grote gevaar.

De winst door inzet van technologie die tot nog is ontdekt, beperkt zich tot specifieke onderwijsleersituaties zoals memoriseren en automatiseren. Wij zijn hierdoor van mening dat gepersonaliseerd leren niet effectief is. De leerkracht blijft onderwijzen. Ook blijven wij daarom de aangeboden lesstof verwerken op papier. Als de lesstof is aangeleerd, kan het taakwerk eventueel wél gemaakt worden op de computer. Dit is iets wat we komende schoolplanperiode verder uit willen diepen.

De inzet van ICT kan de les dus verrijken mits doelgericht ingezet. De lesvoorbereiding en uitvoering van de les kan efficiënter worden gerealiseerd waarbij een goede aansluiting bij de methode een voordeel is.

De 'bijwerkingen' door het gebruik van digitale middelen zijn ronduit ernstig. Zaken als het geleidelijk verflauwen van de cruciale rol van de leerkracht, het bevorderen van een brokkelbrein, het butterfly-effect en daardoor ontlezing, en de geconstateerde overprikkeling van de leerling bij een verkeerd gebruik, rechtvaardigen een stevig kritische distantie. Daarom hebben wij een media-beleid waarin afspraken zijn opgenomen rond internet- en videogebruik door leerlingen en leerkrachten. Dit beleid wordt elke twee jaar opnieuw vastgesteld.

Gerelateerde documenten:

- Notitie beleidsplan ICT 2022-2023

15 Onze streefbeelden

15.1 Streefbeelden

Onze school heeft voor de komende vier jaar (2023-2027) de onderstaande streefbeelden (on vastgesteld. Ze vormen de focus voor ons handelen in de periode 2023-2027. Deze worden uitgewerkt in onze jaarplannen.

Op weg naar verantwoord burgerschap

Vanuit een samenhangende en gedragen visie passend bij de missie van de school wordt er gewerkt aan verantwoord burgerschap. De leerlingen weten waar ze voor staan (mening volgens Bijbel) en hebben de (sociale) vaardigheden om hun mening te geven en zijn weerbaar. We zien een christelijke houding van liefde en respect door kinderen en leerkrachten naar zichzelf, anderen en de omgeving. Onze school is daarvoor een oefenplaats. Als school verdiepen we ons in het verinnerlijken van waarden en normen. Er is aandacht voor de kerk wereldwijd.

Versterking van gezamenlijk vakmanschap

Door vorming en toerusting worden leerkrachten ondersteund bij de uitoefening van hun vak. Elke leerkracht heeft zicht op de ontwikkeling van de groep als geheel en de individuele leerling. De agenda's van onze vergaderingen zijn voor minimaal 70% gevuld met onderwijsinhoudelijke onderwerpen. Alle leerkrachten werken met een adequaat lesmodel dat verinnerlijkt is en op een goede manier toegepast wordt in de lessen. Elke leerkracht heeft zicht op eigen functioneren en stelt zich leerbaar op. Professionalisering vindt plaats door het leren van en met elkaar. Dit krijgt gestalte door collegiale consultatie, intervisie, video-interactie-begeleiding, PCM en cursussen. Als erkende opleidingsschool bieden we aanstaande leraren een rijke leeromgeving en bereiden we hen voor op alle aspecten van het leraarschap.

Ontwikkelen van visie op goed onderwijs

Vanuit een gedragen visie op wat goed onderwijs is, geven we lessen waarin afgestemd wordt op de onderwijsbehoeften van de groep. Het onderwijs is effectief en voor zover mogelijk efficiënt. Schoolbreed worden de aanbevelingen van de Audit 2022 uitgevoerd en vastgehouden. Edi 2.0 wordt toegepast in alle groepen. De werkvormen die worden gebruikt, activeren bij de leerlingen hart, hoofd en handen. ICT wordt ingezet bij het verwerken en automatiseren van de taken. De leerlingen tonen een actieve, betrokken en zelfstandige werk- en leerhouding. Ons onderwijs is betekenisvol, waarbij de op de Bijbel en onze traditie gebaseerde normen en waarden bij de leerlingen verinnerlijkt worden. Er heerst een leescultuur.

Naar inclusiever onderwijs

Door samen te werken met ouders en de betrokkenen uit de omgeving van de leerling, ontstaat een veilige en herkenbare leer- en leefwereld. De verschillende partners weten elkaar te vinden en delen hun expertise. De leerkrachten weten hoe ze om moeten gaan met leerlingen met extra ondersteuningsbehoeften. De leerkrachten herkennen tijdig hun handelingsverlegenheid en weten de juiste hulpvraag te stellen. De dynamiek in de groep is bespreekbaar en er is mogelijkheid voor aanpassingen die leiden tot een verbetering van de leer- en leefwereld van de leerling en de leerkracht. Aanvullend op de deskundigheid van de eigen leerkracht hebben we voor de leerling met extra ondersteuningsbehoefte een persoon met specifieke expertise. De schakelgroepen zijn zo opgezet dat leerlingen die het nodig hebben kunnen profiteren van onze ervaring en deskundigheid. Onze aanpak is voor alle leerlingen een goede voorbereiding op het voortgezet onderwijs. De veiligheid en welbevinden van leerkrachten en leerlingen worden gewaarborgd door heldere kaders over de reikwijdte van de zorg.

Versterking samenwerking school en ouders

De communicatie tussen leerkrachten en ouders is laagdrempelig en professioneel en draagt bij aan het delen van wederzijdse verwachtingen. De ervaringsdeskundigheid van ouders wordt benut en verbonden met onze eigen deskundigheid. We zijn als personeel bekwaam in het ontvangen van en het reageren op feedback van ouders. We gebruiken hierbij onze kennis en ervaring vanuit PCM. Wij werken als school, kerk, ouders en identiteitsgebonden deskundigen nauw samen rondom opvoedingsvraagstukken. Hiervoor zijn alle partijen voldoende toegerust. We hebben samenbindende activiteiten voor eenvoudige organisatorische zaken en schoolse activiteiten. We leggen de organisatie van die verschillende activiteiten hiervoor structureel bij ouders neer.

Vergroten van sociale vaardigheid

Binnen onze school is een klimaat waarin we met liefde en respect met elkaar omgaan. We zien een christelijke

houding van kinderen en leerkrachten naar zichzelf, anderen en de omgeving. We herkennen verschillen en kunnen daarmee omgaan. Er is een goede balans tussen persoonsvorming, sociale vaardigheden en weerbaarheid en de daarbij behorende regels. Zo vergroten we de sociale veiligheid. (Kern)Waarden zijn leidend binnen de Sova-aanpak. Alles wat gebeurt op het gebied van Sova is in samenhang.

Speerpunten	
1.	Op weg naar verantwoord burgerschap
2.	Versterking van gezamenlijk vakmanschap
3.	Ontwikkelen van visie op goed onderwijs
4.	Naar inclusiever onderwijs
5.	Versterking samenwerking school en ouders
6.	Vergroten van sociale vaardigheid

Streefbeelden 2023-2027 inclusief bijbehorende deelprojecten

<p>Streefbeeld 1 Op weg naar verantwoord burgerschap Portefeuille Onderwijsaanbod (Lennard)</p> <p>Vanuit een samenhangende en gedragen visie passend bij de missie van de school wordt er gewerkt aan verantwoord burgerschap. De leerlingen weten waar ze voor staan (mening volgens Bijbel) en hebben de (sociale) vaardigheden om hun mening te geven en zijn weerbaar. We zien een christelijke houding van liefde en respect door kinderen en leerkrachten naar zichzelf, anderen en de omgeving. Onze school is daarvoor een oefenplaats. Als school verdiepen we ons in het verinnerlijken van waarden en normen. Er is aandacht voor de kerk wereldwijd.</p>	<p>Streefbeeld 2 Versterking van gezamenlijk vakmanschap Portefeuille Personeel (Wim)</p> <p>Door vorming en toerusting worden leerkrachten ondersteund bij de uitoefening van hun vak. Elke leerkracht heeft zicht op de ontwikkeling van de groep als geheel en de individuele leerling. De agenda's van onze vergaderingen zijn voor minimaal 70% gevuld met onderwijsinhoudelijke onderwerpen. Alle leerkrachten werken met een adequaat lesmodel dat verinnerlijkt is en op een goede manier toegepast wordt in de lessen. Elke leerkracht heeft zicht op eigen functioneren en stelt zich leerbaar op. Professionalisering vindt plaats door het leren van en met elkaar. Dit krijgt gestalte door collegiale consultatie, intervisie, video-interactie-begeleiding, PCM en cursussen. Als erkende opleidingsschool bieden we aanstaande leraren een rijke leeromgeving en bereiden we hen voor op alle aspecten van het leraarschap.</p>	<p>Streefbeeld 3 Ontwikkelen van visie op goed onderwijs Portefeuille onderwijsaanbod (Lennard)</p> <p>Vanuit een gedragen visie op wat goed onderwijs is, geven we lessen waarin afgestemd wordt op de onderwijsbehoeften van de groep. Het onderwijs is effectief en voor zover mogelijk efficiënt. Schoolbreed worden de aanbevelingen van de Audit 2022 uitgevoerd en vastgehouden. Edi 2.0 wordt toegepast in alle groepen. De werkvormen die worden gebruikt, activeren bij de leerlingen hart, hoofd en handen. ICT wordt ingezet bij het verwerken en automatiseren van de taken. De leerlingen tonen een actieve, betrokken en zelfstandige werk- en leerhouding. Ons onderwijs is betekenisvol, waarbij de op de Bijbel en onze traditie gebaseerde normen en waarden bij de leerlingen verinnerlijkt worden. Er heerst een leescultuur.</p>
<p>Deelprojecten</p> <ol style="list-style-type: none"> 1. Samenhangende en gedragen visie op verantwoord burgerschap vaststellen. <ol style="list-style-type: none"> a. De school biedt leerlingen de ruimte om te oefenen in meningsvorming, het weerbaar zijn, liefde en respect 24-27 b. De ander ontmoeten gaan we doen. Elke klas heeft jaarlijks een begeleide ontmoeting met andersdenkenden. Elke jaargroep kiest daarvoor een thema. Daarbij kunnen we mogelijk goed aansluiten bij onze aardrijkskundemethode (Traveling the World). 23-24 c. Blijvend aandacht voor zending, evangelisatie en vervolgde christenen d.m.v. het uitnodigen van stichtingen en acties voor deze doelen. 23-27 2. Als school verdiepen we ons in het verinnerlijken van waarden en normen. <ol style="list-style-type: none"> a. Studie a.d.h.v. aan de hand van (wetenschappelijke) literatuur. 25-27 	<p>Deelprojecten</p> <ol style="list-style-type: none"> 1. Versterking gezamenlijk vakmanschap <ol style="list-style-type: none"> a. Er zijn vanuit Christelijk leraarschap structureel momenten van vorming en toerusting 23-27 b. De tandems TL-IB worden versterkt 24-25 c. Leren van en met elkaar:23-27 <ol style="list-style-type: none"> o op de werkvloer door collegiale consultatie, intervisie en video-interactiebegeleiding o door cursussen o kennisdeling tijdens vergaderingen d. Startende leerkrachten krijgen: 23-27 <ol style="list-style-type: none"> o een buddy 23-24 o video-interactie begeleiding o Intervisie e. PCM project 23-27 2. Goed werkgeverschap <ol style="list-style-type: none"> a. We definiëren de elementen van goed werkgeverschap 24-26 b. We zorgen voor goede werving en binding van personeel 23-27 	<p>Deelprojecten</p> <ol style="list-style-type: none"> 1. Verder uitwerken Audit & EDI 2.0 toepassen in heel de school 23-25 <ol style="list-style-type: none"> a. Schoolbrede inzet van een wis-bordje. b. Studenten die op onze eigen school komen werken betrekken door onderzoek te laten doen naar aspecten van goed onderwijs. 23-25 2. Blijvend aandacht voor christelijk leraarschap zorgt voor betekenisvol onderwijs. <ol style="list-style-type: none"> a. Artikelen lezen 23-27 3. Werken aan een leescultuur 23-26 4. Visieontwikkeling kleuteronderwijs 23-25 5. Inzet ICT bij automatiseren en memoriseren 23-26
<p>Streefbeeld 4 Naar inclusiever onderwijs Portefeuille Onderwijsondersteuning (Leendert)</p> <p>Door samen te werken met ouders en de betrokkenen uit de omgeving van de leerling, ontstaat een veilige en herkenbare leer- en leefwereld. De verschillende partners weten elkaar te vinden en delen hun expertise. De leerkrachten weten hoe ze om moeten gaan met leerlingen met extra ondersteuningsbehoeften. De leerkrachten herkennen tijdig hun handelingsverlegenheid en weten de juiste hulpvraag te stellen. De dynamiek in de groep is bespreekbaar en er is mogelijkheid voor aanpassingen die leiden tot een verbetering van de leer- en leefwereld van de leerling en de leerkracht. Aanvullend op de deskundigheid van de eigen leerkracht hebben we voor de leerling met extra ondersteuningsbehoefte een persoon met specifieke expertise. De schakelgroepen zijn zo opgezet dat leerlingen die het nodig hebben kunnen profiteren van onze ervaring en deskundigheid. Onze aanpak is voor alle leerlingen een goede voorbereiding op het voortgezet onderwijs. De veiligheid en welbevinden van leerkrachten en leerlingen worden gewaarborgd door heldere kaders over de reikwijdte van de zorg.</p>	<p>Streefbeeld 5 Versterking samenwerking school en ouders Portefeuille Communicatie (Wim)</p> <p>De communicatie tussen leerkrachten en ouders is laagdrempelig en professioneel en draagt bij aan het delen van wederzijdse verwachtingen. De ervaringsdeskundigheid van ouders wordt benut en verbonden met onze eigen deskundigheid. We zijn als personeel bekwaam in het ontvangen van en reageren op feedback van ouders. We gebruiken hierbij onze kennis en ervaring vanuit PCM. Wij werken als school, kerk, ouders en identiteitsgebonden deskundigen nauw samen rondom opvoedingsvraagstukken. Hiervoor zijn alle partijen voldoende toegerust. We hebben samenbindende activiteiten voor eenvoudige organisatorische zaken en schoolse activiteiten. We leggen de organisatie van die verschillende activiteiten hiervoor structureel bij ouders neer.</p>	<p>Streefbeeld 6: Vergroten van sociale vaardigheid Portefeuille Schoolklimaat (Lennard)</p> <p>Binnen onze school is een klimaat waarin we met liefde en respect met elkaar omgaan. We zien een christelijke houding van kinderen en leerkrachten naar zichzelf, anderen en de omgeving. We herkennen verschillen en kunnen daarmee omgaan. Er is een goede balans tussen persoonsvorming, sociale vaardigheden en weerbaarheid en de daarbij behorende regels. Zo vergroten we de sociale veiligheid. (Kern)Waarden zijn leidend binnen de Sova-aanpak. Alles wat gebeurt op het gebied van Sova is in samenhang.</p>
<p>Deelprojecten</p> <ol style="list-style-type: none"> 1. Naar inclusiever onderwijs <ol style="list-style-type: none"> a. Er is een orthopedagoog in de school beschikbaar voor kindspecifieke zorgvragen die de school- en opvoedsituatie betreffen. 23-24 b. Aanmeldingen op onze school worden zorgvuldig besproken wat betreft praktische haalbaarheid en verwachte ontwikkeling. 24-25 c. De schakelgroepen zijn zo ingericht dat alle leerlingen van onze school met extra zorgbehoefte gebruik kunnen maken van onze expertise, binnen de reguliere klassen zijn de leerkrachten PCM-experts zodat ze om kunnen gaan met de diversiteit van leerlingen. 23-27 d. Er is een gezamenlijke visie op de omgang met de zorgleerling waarbij de kaders helder zijn. 24-26 e. Onderzoek naar de juiste inzet van RT. Meer in of juist buiten de groep? 26-27 	<p>Deelprojecten</p> <ol style="list-style-type: none"> 1. Versterking samenwerking school en ouders <ol style="list-style-type: none"> a. Organiseren van een jaarlijks overleg tussen kerk en school met betrekking tot opvoedingsvraagstukken. 23-24 b. De school ondersteunt en faciliteert extra actief de activiteiten van Schouder aan schouder, waardoor ouders steun ervaren in de dagelijkse opvoedpraktijk. <ol style="list-style-type: none"> o Ouderavonden in samenwerking met SaS c. We zijn als personeel bekwaam in het ontvangen van en reageren op feedback van ouders. 23-24 d. Koffieschenken op Koningsdag, organisatie creamiddag, verkeersveiligheid en dergelijke. 23-24 e. Inzet deskundigheid: uitsplitsen in individuele ondersteuning door bijvoorbeeld ambulante begeleiding en/of meer groepsgericht. 	<p>Deelprojecten</p> <ol style="list-style-type: none"> 1. Samenhangend plan ontwikkelen voor alles rondom Sova/schoolklimaat <ol style="list-style-type: none"> a. Aandacht voor het vanuit een christelijke houding omgaan met verschillen. 24-27 b. De Sova-aanpak op school is vanuit onze (kern)waarden. 24-27 c. Werken aan een goede balans tussen persoonsvorming, sociale vaardigheden, weerbaarheid en de daarbij behorende regels. De huidige schoolregels worden geëvalueerd en indien nodig aangepast en zijn passend bij de kernwaarden. 24-27 d. We kiezen een sova-methodiek volgens Sociaal emotioneel leren (SEL) of Process communication model (PCM) 23-24

BESTUUR EN TOEZICHT – EBEN HAËZERSCHOOL - BARNEVELD
AANSTURING EN VERANTWOORDING

Belanghebbenden
 - *overheid*

